

ДОСЛІДЖЕННЯ ЧЕРНЯХІВСЬКОГО ПОСЕЛЕННЯ БІЛЯ с. ПАСІЧНА

У публікації вперше висвітлено матеріали розкопок черняхівського поселення біля с. Пасічна (Старосинявський район Хмельницької області), які здійснено у 2014 році археологічною експедицією Кам'янець-Подільського національного університету імені Івана Огієнка (керівник В.І. Якубовський) спільно з учасниками археологічного гуртка Пасічнлянського навчального комплексу «Загальноосвітня школа I-III ступенів, технологічний ліцей» (керівник І.П. Русий). В ході польових робіт виготовили ситуаційну карту з позначенням двох ділянок вивченої площі розкопу та польові креслення відкритих об'єктів і знахідок. В результаті дослідження зафіксовано рештки житла і сліди двох господарських споруд з типовими матеріалами черняхівської культури. Відкриті комплекси датуються монетою II ст. н.е. часів правління римського імператора Комодда.

Ключові слова: археологічні дослідження, ділянка, житловий комплекс, місцезнаходження, черняхівське поселення.

Черняхівський могильник, випадково виявлений у 1959 році вчителем історії Ткачуком А.П. в урочищі Горбок, прямо вказував на розташування неподалік поселення. Але відкриття і обстеження поселення було віддалено на 45 років пізніше. І лише у 2013 році автор цього повідомлення – вчитель історії Пасічнлянського навчально-виховного комплексу «Загальноосвітня школа I-III ступенів, технологічний ліцей» локалізував поселення під час суцільного візуального огляду прилеглої до с. Пасічна з південно-східної сторони. В результаті на поверхні поселення зафіксовано скупчення обмазки з керамікою черняхівської культури, а також окремі речі, які от уламок шпори давньоруського часу, яка зараз зберігається в експозиції музею історії с. Пасічна.

Означене селище розташовується за 0,5 км на південь від села Пасічна (Старосинявський район Хмельницької області), займаючи в урочищі Горбок південні та південно-східні схили надзаплавної тераси лівого берега р. Грабарка (права притока р. Случа). Із заходу територію поселення обмежує болотистий яр, звідки витікають водні джерела. Із півдня і південного сходу пам'ятку захищає заболочена долина, поросла очеретом, вербами та вільхою. Північна лінія умовного кордону проходить по контуру вершини горба урочища. І тільки східна сторона була ніби відкрита, але насправді долина прикрита горбом урочища і руслом річки Грабарки.

Загальна площа орного поля, на якій локалізовано поселення, складає 55,4 га (рис. 1). Площа, на якій учні Пасічнлянського навчального комплексу зібрали у 2013 році підйомний матеріал, являє собою земельну ділянку, зосереджену вздовж р. Грабарки у напрямку із заходу на схід на довжину 1200 м, при ширині 120 м. На вказаній площі, у місцях виходу обмазки, трапилися фрагмен-

ти кераміки (750 екземплярів), 9 екз. прясел, 10 точильних каменів і кістки тварин, які надійшли у фонди музею історії с. Пасічна.

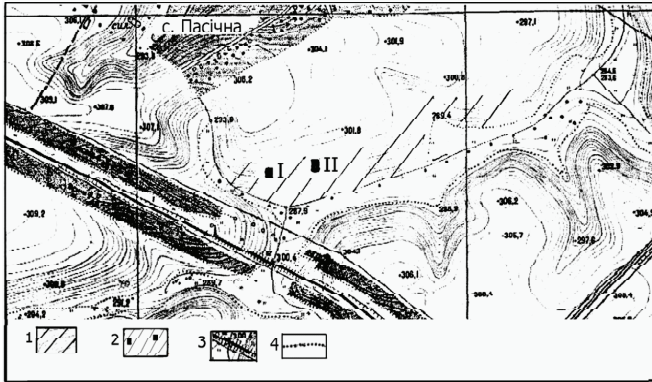


Рис. 1. Багатошарове поселення в урочищі Горбок біля с. Пасічна Старосинявського району Хмельницької області.
Умовні позначення: 1 – контури черняхівського поселення; 2 – ділянки I і II, досліджені у 2014 році; 3 – залізнична коля; 4 – струмок.

Наприкінці серпня – початку вересня 2014 року археологічна експедиція Кам'янець-Подільського національного університету імені Івана Огієнка провела контрольні розвідкові дослідження поселення. В роботі брали участь студенти кам'янецького навчального закладу та учні археологічного гуртка Пасічнянського навчального комплексу [3, с.24-26].

Для дослідження обрано два місцезнаходження зі слідами обмазки, які були найменше пошкоджені оранкою. Саме там і сплановано розкоп площею 128 кв. м, складовими якого є ділянки I і II. На плані ділянка I (площа 48 кв. м) є крайньою західною складовою площі розкопу 2014 року. Ділянку II, площа 80 кв. м, встановили на відстані 182 м від ділянки I у напрямку на північний схід.

Дослідженнями на площі ділянок зафіксовано наступну стратиграфічну ситуацію. Верх стратиграфічної колонки являє шар гумусу товщиною 0,25 м. Нижче залягає передматериковий шар сірого кольору завтовшки 0,65 м, насичений скупченнями обмазки, кістками тварин, уламками черняхівської кераміки та іншими знахідками. Материковий суглинок залягає на глибині 1,0-1,05 м від поверхні.

Роботи на ділянці I

Поверхня площі цієї ділянки, як і наступна, помітно нахилена на південь. У ході вибирання на цій ділянці культурного шару, на глибині 0,35 м від поверхні, проявилися обриси двох об'єктів, що були визначені за конфігурацією поширення обмазки і речового інвентарю.

Основне скупчення простежено у кв. 2, 3, 4 – АБ. Орієнтоване довгою віссю по лінії із південного заходу на північний схід розміром 4,0 x 2,05 м (рис. 2). Товщина шару в окремих місцях дося-

гає 0,45 м, виявляючи, здебільшого, великі і дрібні шматки обмазки і речові знахідки. Остаточні розміри цього об'єкту не визначено, оскільки західна частина виходила за межі досліджуваної ділянки.

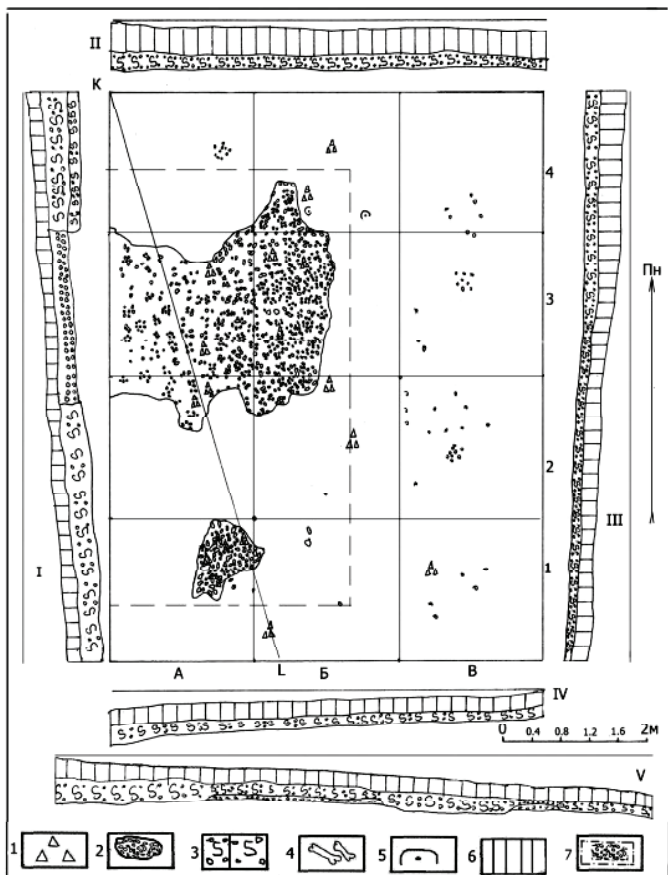


Рис. 2. План (гл. 0.40 м) і стратиграфія бортів ділянки № 1 (I – західний орт; II – північний борт; III – східний борт; IV – південний борт; V – переріз через господарську будівлю) на площі поселення біля с. Пасічна.

Розкопки 2014 року:

- Умовні позначення: 1 – кераміка; 2 – фракції обмазки; 3 – темний ґрунт з фракціями обмазки; 4 – тваринні кістки; 5 – знахідки, виготовлені з металу; 6 – орний шар; 7 – контури господарської будівлі.

У межах поширення обмазки та навколо зафіксовано значну кількість знахідок і скупчення кісток ВРХ, свині, коня і собаки. Трапилися, навіть, частина кістяка корови, череп якої, з рогом, знайдено у північно-західній частині масиву будівельних решток (кв. 4-А).

Разом з тим, із означеного заповнення виявлено уламки черняхівської кераміки (рис. 3), яка згідно з морфологічними ознака-

ми і кольором подібна до керамічних форм із Ружичанського могильника [2, с.114-116; 1, с.128, рис. 48] і поховань з могильника Рідкодуб [1, с.135, рис. 85].

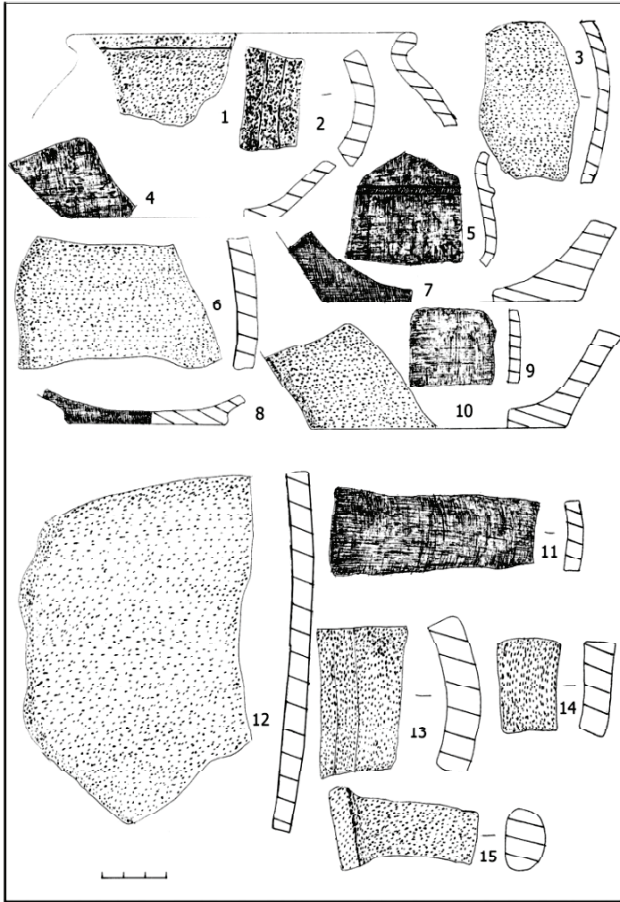


Рис. 3. Комплект фрагментів черняхівської кераміки з ділянки № 1. Поселення біля с. Пасічна Старосинявського району Хмельницької області. Розкопки 2014 року.

Окрім обмазки, залишків печі, або ж слідів конструкції стін археологам простежити не вдалося. З цього можна зробити висновок, що наявна частина споруди, у минулому являла собою господарське приміщення.

У південно-східному куті ділянки I, кв. 1-А, відкрито невеличке скупчення обмазки (об'єкт 2) формою еліпса і розміром 1,0 x 0,40 м. Об'єкт сильно порушено оранкою, через що реконструювати розміри та встановити його функцію не вдалося.

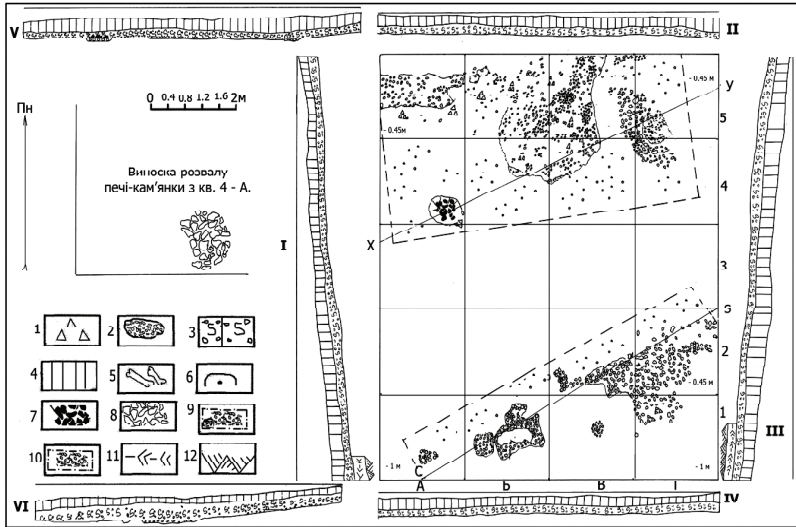


Рис. 4 . План (гл. 0,45 м) і стратиграфія бортів ділянки № 2 (I – західний борт; II – північний борт; III – східний борт; IV – південний борт; V – VI перерізи через житлове та господарське приміщення) на площі поселення біля с. Пасічна. Розкопки 2014 року.

Умовні позначення: 1 – кераміка; 2 – фрагції обмазки; 3 – темний ґрунт з фракціями обмазки; 4 – орний шар; 5 – тваринні кістки; 6 – знахідки виготовлені з металу; 7 – залишки череня печі; 8 – розвал печі-кам'янки; 9 – контури житлового приміщення; 10 – контури господарської будівлі; 11 – передматериковий срий ґрунт; 12 – материк.

Роботи на ділянці II

Роботами на її площі (80 кв. м) відкрито житлову споруду і рештки господарського приміщення.

Житлова споруда – прямокутна у плані, орієнтована кутами із південного заходу на північний схід (рис. 4) розміром 7,20 x 4,0 м. Зафіксовано по слідах обмазки і концентрацією знахідок. Долівка опущена у передматериковий ґрунт на глибину 0,50 м від поверхні. У південно-західному куті виявлено розвал печі-кам'янки з черинем на рівні горизонту долівки. Окрім обмазки конструктивних елементів стін приміщення знайти не вдалося.

На долівці житла, в районі печі, знайдено фрагменти черняхівської кераміки (рис. 5), уламки тваринних кісток і срібну монету доби правління римського імператора Коммода (180 р. н.е). Крім того, із заповнення житла проходять 2 точильних бруски, наконечник стріли, 7 ножів (1 цілий; решта – уламки) і уламок бронзової фібули (рис. 6).

У північно-східному куті ділянки II, кв. 1, 2 – А – Г, виявлено також значне поширення обмазки розміром 7,0 x 3,0 м. У межах скупчення обмазки зафіксовані індивідуальні знахідки, тваринні кістки та уламки черняхівської кераміки. Виявлений об'єкт у минулому, на думку археологів, аналогічний споруді з ділянки I. Він також виконував функцію господарського приміщення.

Підсумуючи опис про роботи на черняхівському поселенні біля с. Пасічна, підкреслимо, що започаткований масив інфор-

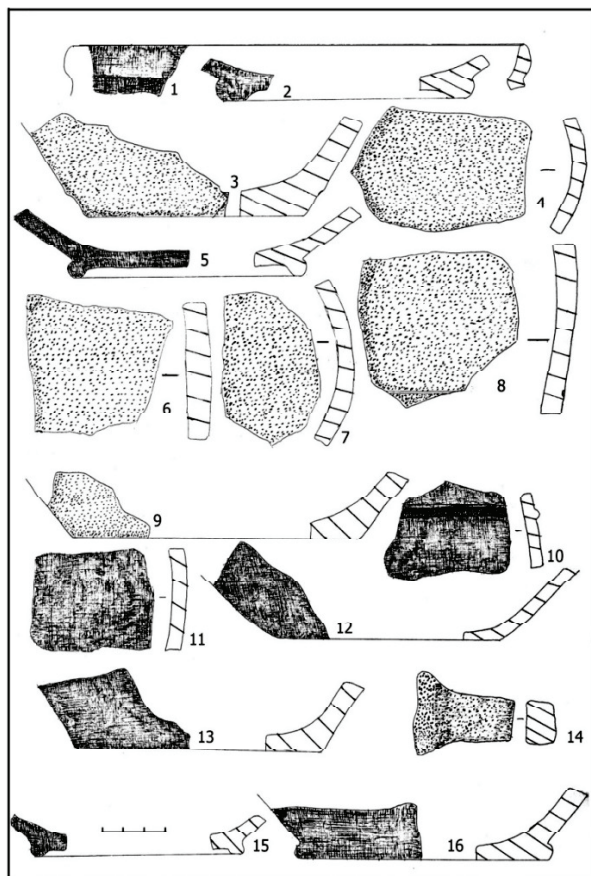


Рис. 5. Фрагменти кружальної кераміки з житла № 1 на площі черняхівського поселення біля с. Пасічна Старосинявського району Хмельницької області. Розкопки 2014 року.

мації є важливим у постановці проблеми вивчення історії, матеріальної і духовної культури слов'ян порубіжжя Волині і Поділля у II-V ст. н.е.

Список використаних джерел та літератури:

1. Винокур І.С. Історія та культура черняхівських племен / І.С. Винокур. – К. : Наукова думка, 1972. – 180 с.
2. Винокур І.С. Ружичанський могильник / І.С. Винокур // Могильники черняхівської культури. – М., 1979. – С.112-135.
3. Якубовський В.І. Науковий звіт про польові роботи на території городища літописного м. Губин та його округи у 2014 р / В.І. Якубовський С.А. Тимків, І.П. Русий // Науковий архів Інституту археології

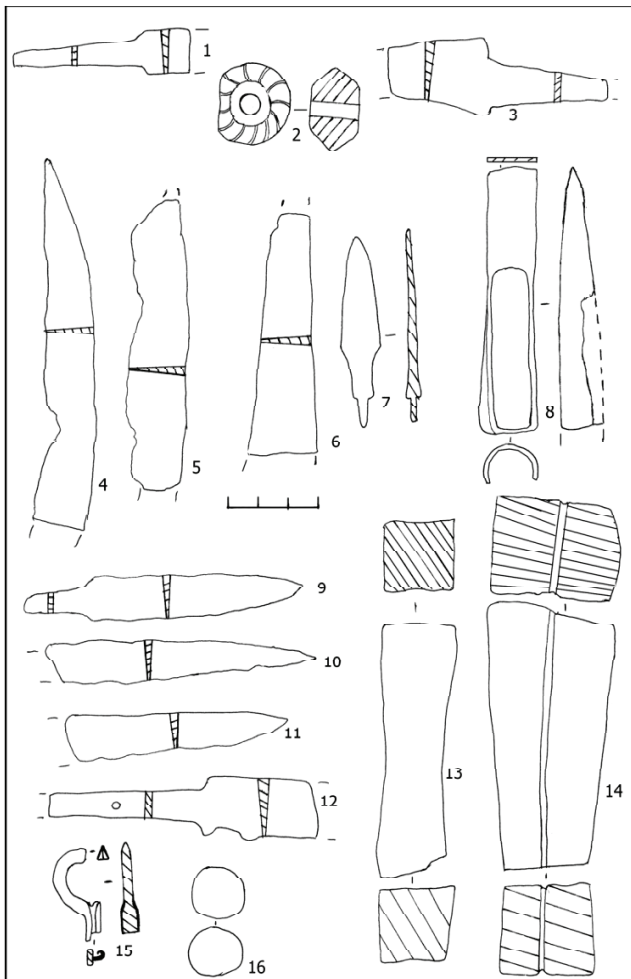


Рис. 6. Комплект знахідок з черняхівського поселення, яке знаходиться біля с. Пасічна Старосинявського району Хмельницької області.

Розкопки 2014 року.

ділянка 1: господарська будівля: 4 – уламок коси; 13 – точильний брусок.

Ділянка 2: господарське приміщення: 14 – точильний брусок; 2 – прясло;

8 – долото; житлове приміщення: 1, 3, 5, 6, 9-12 – ножі та уламки ножів;

15 – уламок фібули; 16 – монета;

НАН України ; Фонд археологічних експедицій. – № 2014/57. – 35 с., 2 таб., польовий реєстр знахідок. – С.37-51; акт прийому предметів на постійне збереження. – С.52-59, список ілюстрацій до наукового звіту. – С.60-71; альбом ілюстрацій: 43 рис.; фотографії 66.

И. П. Русий

Исследование Черняховского поселения у с. Пасечная

В публикации впервые освещены материалы раскопок черняховского поселения у с. Пасечная (Старосинявский район Хмельницкой области), которые осуществлены в 2014 году археологической экспедицией Каменец-Подольского национального университета имени Ивана Огиенко (руководитель В.И. Якубовский) совместно с участниками археологического кружка Пасичнянского учебного комплекса «Общеобразовательная школа I-III ступеней, технологический лицей» (руководитель И.П. Русий). В ходе полевых работ изготовили ситуационную карту с обозначением двух участков изученной площади раскопа и полевые чертежи открытых объектов и находок. В результате исследования зафиксировано остатки жилища и следы двух хозяйственных построек с типичными материалами черняховской культуры. Открытые комплексы датируются монетой II ст. н.э. времена правления римского императора Комодда.

Ключевые слова: археологические исследования, участок, жилой комплекс, местонахождение, черняховское поселения.

I. P. Rusyi

Researches of Chernyakhivsky settlement near the village Pasichna

The publication highlights the first excavations of Chernyakhivskyi settlement near the village Pasichna (Starosyniavskyi district of Khmelnytsky region) which were held in 2014 by archaeological expedition Kamianets-Podilsky Ivan Ohienko National University (the head of expedition is V.I. Jakubowskyi) together with members of the archaeological school group of Pasichna educational complex «A secondary school I-III levels, Technology Lyceum» (a head is I.P. Rusyi). During the field work made situational map with the designation of two sites of studied area of excavation and field drawings open items and findings. The study recorded the remains of homes and traces of two commercial buildings with typical materials Chernyakhivska culture. Public buildings dating with the coin of II century AD during the reign of the Roman Emperor Komodd.

Key words: archaeological research, area, residential complex, location, Chernyakhivskyi settlement.

Отримано: 08.11.2016