

ДАВНЯ І НОВА ІСТОРІЯ УКРАЇНИ

УДК 903.5'16(477.43)

А. Ф. Гуцал, В. А. Гуцал

КУРГАННА ГРУПА РАННЬОСКІФСЬКОГО ЧАСУ У ПОНИЗЗІ СМОТРИЧА

Експедиція Кам'янець-Подільського національного університету дослідила сім курганів в с. Шутнівці на Середньому Дністрі. Виявлено залишки тілопокладень і тілоспалень. Поховальний інвентар представлений, головним чином, керамікою.

Ключові слова: кургани, дерев'яні склепи, керамічний посуд.

У вивченні культури племен ранньоскіфського часу (VII-VI ст. до н.е.) на території, що прилягає до середньої течії Дністра, за останні десятиріччя сталися суттєві зміни. Завдяки роботам археологічної експедиції Кам'янець-Подільського національного університету імені Івана Огієнка на нових пам'ятках значно зросла джерельна база за рахунок розкопок нових. Це дозволило з нових позицій підійти до розгляду питань, що стосуються матеріальної та духовної культури місцевого населення вказаного періоду. Уявлення, які склались про життя середньодністровських аборигенів на підставі досліджень Ф.Пулавського [10], Т.Сулімірського [11], Г.Мелюкової [6] Г.Смирновою [7; 8], Ю.Малеевим [4; 5], Л.Крушельницькою [3] та ін., проведених у свій час, зазнали помітної корекції.

У цій статті поставлена мета донести до читача результати кількарічних робіт, які виконувались археологами Кам'янець-Подільського університету на курганному некрополі у с. Шутнівці Кам'янець-Подільського району Хмельницької області [1].

Курганна група розташована за 0,3 км. від південно-західної околиці села, на полі, яке прилягає до лівого берега річки Смотрич. Місцевість більш-менш рівна, з незначними терасоподібними підвищеннями, нахиленими до р. Смотрич, перемежована невисокими пасмами. Річка, звиваючись поміж високих берегів, описує тут велику дугу. Урочище разом з прилеглими до нього зі сходу ділянками водороздільної гряди охоплює велику площу (2,5х2 км), яка була зайнята курганами різних епох. На найвищих точках водорозділу ще простежується не менше трьох курганів, які, на нашу думку, відносяться до епохи міді-бронзи.

Згадані кургани раннього залізного віку займають нижчі ділянки схилу, ближче до русла річки, якраз там, де пролягають гребенеподібні пасма. На одному із таких гребенів знаходилося п'ять курганів, витягнутих в неправильний ряд з інтервалом в кілька десятків метрів по лінії північний захід-південний схід. Метрів за 250 східніше і за 370 західніше від них зафіксовано ще по одному насипу. Всі кургани, практично, знищені

ні (розорані плугами, розриті бульдозерами тощо). Місцезнаходження їх встановлене за зкупченням каміння і незначним підвищенням над рівнем горизонту. Лише один насип не розорювався, хоча і був сильно пошкоджений. Експедицією досліджено всі виявлені насипи.

Курган № 1 розташовувався в південній частині могильника. На місці насипу було помітне підвищення на 0,35 м, діаметром до 14 м, яке інтенсивно розорювалося. Дослідження проводились вручну. На всю площу кургану заклали розкоп, розбивши його на чотири сектора двома взаємоперпендикулярними бровками, орієнтованими по сторонах світу.

Центральна частина насипу була покрита суцільним шаром дрібного каміння, перемішаного із землею. Каміння від часу розтріскалось, тому створювалося враження, що насип заповнений щебенем. На вершині кургану в діаметрі 3–3,5 м на каменях були помітні сліди дії вогню. Окремі камені прогоріли до червоного кольору.

В процесі розчистки і поступового вибирання дрібного каміння проступали контури залишків основної кам'яної споруди, яка оточувала місце поховання. Вона півквдратна в плані, орієнтована кутами по сторонах світу. Краще збереглася південно-східна сторона. В її основі покладено великі камені, здебільшого правильних форм, з рівними боками, розмірами біля 60x40x25 см. Як правило, вони стояли один на одному (по два, три). Висота, утвореної в такий спосіб стінки, доходила до 0,6 м. Чітко фіксувалися східний і південний кути, два інших – виражені дещо гірше. Нижній шар каміння лежав на рівні давнього горизонту. Заповнення цієї своєрідної поховальної камери і її периферія складались із дрібних каменів. Внутрішні розміри споруди – 3,6x2,5 м, зовнішні – 5,2x4,9 м. Дно камери викладене кам'яними плитками. Серед них були більші (40x20 см) і менші (25x15 см) завтовшки 4–7 см. Сама підлога зазнала незначної дії вогню, але кам'яно-земляний шар, який лежав на ній, дуже перепалений, в ньому траплялися попіл, окремі вуглики, каміння випалилось до стану вапна. Біля південно-східної стінки простежується перепалений шар землі та кілька уламків згореного дерева. Аналогічна картина спостерігалась і під північно-західною стінкою. Це сліди дерев'яної обшивки склепу, який не мав опорних стовпів. В цілому свідчення пожежі простежувались досить чітко. На жаль, курган за всіма ознаками неодноразово грабували. Від поховань і супроводжуючого інвентарю мало що вціліло.

Під південно-східною стінкою виявлено фрагмент розчавленої корчаги (рис. 1). Трохи західніше корчаги розчищено і знайдено поставлену вверх дном миску з розвернутим назовні краєм (рис. 19). В цьому ж районі знайдено фрагменти ручок трьох черпаків з розширеним дволопатеvim виступом на вершині. Майже в центрі склепу на підлозі лежав глиняний кубок з опуклим дном (рис. 17). Під північно-східною стінкою знайдено бронзове дзеркало, зверху на якому лежав залізний спис з пером лавролистної форми та ромбічним у перетині ребром посередині.

Спис і дзеркало знаходилися в шарі попелу. Разом з ними були три цв'яхоподібні сережки – дві бронзові і одна електрова, уламок бронзової шпильки, а також більше трьохсот дрібних каолінових намистин. Останні були розсіяні на площі 15x20 см. Одна із намистин виділяється серед інших своїми розмірами і дев'ятьма шишковидними виступами.

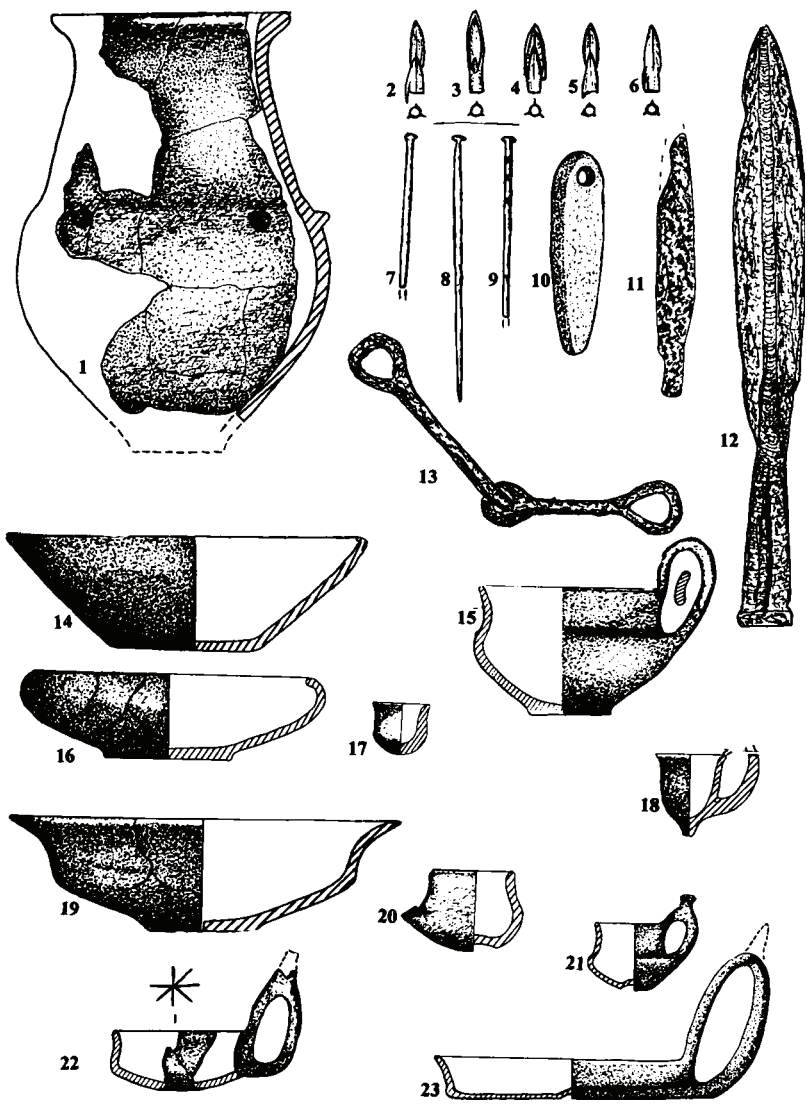


Рис. Речі із Шутнівецьких курганів:

*курган №1 – 1, 17, 19; курган №3 – 2-6, 12, 13, 15; курган №4 – 10, 11, 22;
курган №5 – 7, 14, 18, 20; курган №6 – 8, 9, 12, 16, 21, 23.*

Від захоронень, яких, очевидно, було кілька, майже нічого не залишилося. Тільки біля корчаги, в радіусі 15-20 см, вдалося натрапити на окремі кальциновані кісточки. Кілька дрібних кісток людського скелета із слідами дії вогню, і без них, зафіксовано біля дзеркала. Це дозволяє припускати, що в кургані мали місце як інгумаційні, так і кремаційні поховання, причому спалення останніх проводилося на стороні.

За межами кам'яної будівлі (склепу) біля її східного кута, поряд з північно-східною стінкою виступали із ґрунту на рівні давнього горизонту кілька каменів. Як виявилось пізніше, це могила – кенотаф. Зверху вона була закладена великим пласким каменем разом з кількома меншими. Стінки облицьовані поставленими на торець плитками, такими ж плитками акуратно встелене дно. Яма овальної форми – 1,6x0,85 м, глибина – 0,4 м. Заповнення її складав чорнозем, в якому знайдено близько сотні пастових намистин. Ніяких інших слідів поховання не простежено.

З діаметрально протилежного (західного) кута склепу виявлено ще одну яму. Вона округла в плані 1,5x1,2 м при глибині до 0,3 м заповнена була камінням і землею. Ймовірно, що тут або планувалось здійснити захоронення, але з якихось причин це не було зроблено. Можливо, що яма виконувала ритуальні функції.

Курган № 2. Розташований за 75 м східніше кургану №1, висота – 1,56 м, діаметр – 12 м. Насип, який складався із суцільного шару каміння перемішаного із землею, був зруйнований, особливо його західна частина.

В південно-західному секторі кургану відкрито впускне поховання рубежу н.е. Розміри овальної в плані поховальної ями – 0,78x0,83 м, глибина – 0,4 м. Тут знайдено залізну фібулу й бритву, фрагменти керамічного посуду, деревне вугілля та кальциновані кістки.

Подальша розчистка насипу виявила крупні каміння, які у формі кільця охоплювали площу діаметром 7,5 м. Це були залишки огорожі, яка оточувала дерев'яний склеп, розміщений в округлій ямі розмірами 5,3x5 м, глибиною 1,1-1,2 м від давнього горизонту. Для закріплення стовпів по периметру було вирито вісім ям діаметром 0,75-1 м і глибиною 0,4-0,75 м, в деяких із них збереглися дерев'яні рештки. Підлога вимощена плитами по всій площі. В середині поховальної камери знайдено всього кілька розрізаних уламків людських кісток. Ніяких інших слідів скелетів чи супровідного інвентарю не виявлено. Не зафіксовано також і слідів пожежі, хоча в насипі зустрічались іноді вуглинки.

Курган № 3 входив в групу з п'яти насипів і був передостаннім в ряду з північної сторони. Висота його біля 0,3 м, діаметр – 8 м. На поверхні орного шару було розкидане дрібне каміння на площі, що мала форму неправильної трапеції розмірами 4x5 м.

З'ясувалось, що центральна частина скупчення залягає більш щільним шаром, а на периферії його потужність значно слабша. Після видалення каменів, які, по суті, знаходились серед орного шару в підвищеному стані, окреслились контури майже прямокутного в плані кам'яного закладу, яким була закрита могильна яма. Каміння переважно дрібне, завбільшки в кулак, але в деяких місцях, головним чином по краях ями, проглядалися кам'яні уламки трохи більших розмірів. Вони фактично і визначали межі могили, яка мала довжину сторін 3,05 м і ширину – 2,1 м. Глибина ями від

рівня давньої поверхні 0,35 м, орієнтація – північний захід – південний схід. Каміння заповнювало могилу майже до дна. Але прошарок землі завтовшки – 4-5 см між кам'яним завалом і дном все-таки залишався.

Якоїсь певної системи в розташуванні каміння не спостерігалось. Лише біля північно-західної стінки зафіксовано кілька буличників, поставлених на торець вздовж краю ями. Щось подібне можна було бачити і біля південно-східної стінки, а також одна плитка стояла на ребрі посередині південно-західної сторони. Проте ніяких чітких ознак облицювання могили плитняком не виявлено. Під шаром каменів в земляному заповненні по всій площі траплялися бронзові наконечники стріл (рис. 2-6). Всього їх знайдено одинадцять.

В центрі могили заповнення було темнішого кольору через вміст попелу. Тут розчищено купу кальцинованих кісток, висипаних прямо на дно ями. Навколо трупоспалення були розкидані в радіусі 30-40 см біля 80 штук скляних і пастових намистин. Ближче до північно-східної стінки, розчищено 62 бронзових і 8 залізних пластин від панцира. Більше двадцяти бронзових пластинок і кілька залізних лежали вкупі. Це дало можливість з'ясувати, як вони нашивались на основу.

Під самою північно-східною стіною лежали залізні вудила (рис. 13) і уламок ще одних вудил. Трохи далі від них, вже у напрямку до північного кута ями, стирчав гострим кінцем догори залізний наконечник списа (рис. 12), а в районі східного кута знайдено уламок залізного ножа і невеликий глиняний черпачок. Під південно-західною стінкою на ділянці, що примикала до південного кутка могили, знаходились глиняні миска і черпак (рис. 15), а біля західного кута лежав кам'яний брусок.

Коли весь шар каміння було розібрано і проведено зачистку дна ями, з'ясувалось, що по кутах її у спеціальних заглибленнях (ямах) стояли стовпи. Сліди останніх, у вигляді крапельнь трухлявини, виявлені на дні північної ями.

Стовпові ями округлі в плані. Глибина їх 80-85 см від дна могили, діаметром – 0,7-0,8 м. Яма №2 біля дна мала невелику сходинку, а яма № 4 помітно розширена у верхній частині. Ями від стовпів свідчать про те, що у кургані № 3 захоронення було здійснено у дерев'яній гробниці. Ознак спалення склепу не виявлено.

Курган № 4 розташований за 370 м. західніше кургану № 3 на найвищій точці другої тераси. Шапка кургану піднімалася над горизонтом на 0,1-0,15 м. Насип овального плану, діаметром 7,5x11,5 м. В першому штику лопати по всій площі зустрічалося дрібне каміння. Особливо інтенсивним кам'яний шар був у трьох місцях насипу: в північно-західній, центральній і південно-східній частинах. Встановлено, що у кургані було споруджено три могили, кожній із яких відповідало одне із скупчень. Всі вони орієнтовані по сторонах світу, у всіх прямокутна в плані форма. Розміщені вони в ряд по лінії північний-захід – південний-схід.

Могила №1 займала найбільш крайнє положення. Вона представляла собою яму із сторонами 3,2x2,55 м, заглиблену в материк на 0,3 м. Зверху яма завалена камінням. Вздовж стін поставлено каміння трохи більших розмірів ніж те, якими могила була закрита зверху.

Цілісність кургану порушена. В ньому було два проломи (сліди пограбування). Про пограбування свідчило і те, що в шарі каміння з самого верху зустрічались перепалені людські кістки. В центрі, на долівці могили, теж були розкидані кальциновані кістки. Під південною стінкою виявлено глиняний черпак (рис. 22), три прясла, фрагмент залізного предмета (ножа?), пастові і скляні намистини.

Могила №2 знаходилась в центрі кургану. Вона прямокутна в плані – 2,9х2,05 м, глибина від давньої поверхні 0,3 м. Як і перша могила, була закрита камінням. На рівні денної поверхні з південно-східної сторони кам'яного скупчення лежало кілька уламків масивного глиняного горщика.

Стінки могили облицьовані кам'яні плитами, поставленими на ребро. Такими ж плитами вимощено і дно. По кутах виявлено стовпові ями. Глибина їх від могильної долівки 0,6 м (лише яма 4 заглиблена на 0,45 м), діаметри – 0,6–0,65 м. Дно трьох ям (№ 1; 2; 3) викладено плитками.

Захоронення було парним. Скелети чоловіка і жінки покладені у скорченому вигляді на правому боці головами на північний захід. Жінку ховали позаду чоловіка. Збереженість кістяків погана. Уціліла частина черепних кісток, окремі фрагменти верхніх кінцівок, таза.

Супровідний інвентар бідний. В області таза знайдено два залізні ножі. Один з товстого заліза, на черенку помітні сліди відбитків дерев'яної ручки (рис. 11). Другий ніж з тонкої пластинки. Під північно-східною стінкою виявлено глиняне пряслице за формою близьке до біконічного, а біля південно-західної – брусок з отвором для підвішування (рис. 10). В ногах похованих лежало денце глиняної посудини.

Могила № 3 розміщена в південно-східній частині кургану. Вона мала солідну кам'яну конструкцію. Яма розмірами 3,6х2,55 м і глибиною 0,6 м була закрита великими плитами, які частково опирались на стінки і нахилились до середини. Каміння було розібране в трьох місцях біля великих плит. Заповнення ям складалось переважно із окремих вкраплень вугілля, серед яких знайдено близько десятка дрібних осколків людських кісток. Можна вважати, що могила № 3 повністю пограбована.

Курган № 5 займав центральне місце в групі. На поверхні було багато дрібного каміння. Сучасна висота насипу досягала 0,5–0,6 м, діаметр – 8 м. Виявлено залишки кам'яних конструкцій, які в плані мали форму близьку до квадрата (5,5х4,5 м), контури якого обмежувались великими. Кути квадрата зорієнтовані по сторонах світу. Було чітко видно, що більша частина каміння лежала не на своїх первісних місцях. Лише північно-західна сторона була неторканою. Тут можна було простежити, яким чином розташовувалося каміння. Великі камені, здебільшого квадратної і прямокутної форми вагою по 150–200 кг, лежали трьома паралельними рядами впритул один до другого. Між ними і зверху знаходилось дрібне каміння. З трьох інших сторін цілісність кам'яних рядів порушена. Камені були відтягнуті в бік або перевернуті.

Центральну частину насипу заповнювало каміння менших розмірів, але і серед нього траплялись масивні брили. Характер залягання каміння, рихлий шар, однозначно говорили про неодноразові пограбування. Поступове вибирання заповнення в межах означеного квадрата згодом виявило, що тут знаходилась поховальна камера. Вона була викопана в мате-

рику на глибину 0,95-1 м сторони становили 2,3х3,35 м і розміщені відповідно до сторін згаданого квадрата, тобто кутами на північ, південь, захід і схід. Північно-західна стіна поховальної камери була, очевидно, викладена (вимурувана?) камінням. Про це свідчать два вертикальних кам'яних ряди біля північного кута. Тут камені середніх розмірів стоять один на одному на всю висоту стінки. Кілька каменів, які могли облицьовувати цей бік могили, лежали і біля західного кута. Можна думати, що подібне обрамлення мала вся стіна, але воно було вщент зруйноване грабіжниками. Щодо облицювання інших трьох стін, то ніяких ознак не виявлено.

Підлога склепу вимощена кам'яними плитками. Вони щільно прилягали одна до одної, але в південній частині могили, а також в районі її західного кута, були відсутні (результат пограбування). Плитки різної величини. Серед них були такі, що мали сторони 30-40 см і навіть більше. В кожному із кутів, впритул до стінок могили, знаходились стовпові ями. Вони круглі в плані, три – циліндричні, одна – бочковидна. Всі ями були заповнені на глибину 0,3-0,4 м камінням і сірою землею, далі до дна йшла жовта глина, пісок, галька, якими були утрамбовані стовпи. Від стовпів залишився порошок, який розлітався від дотику. Судячи за залишками, товщина стовпів становила 0,2-0,3 м. Дно ям вимощено кам'яними плитками. Стовпи підтримували дерев'яну конструкцію склепу, але ніяких інших слідів дерева не простежено.

Поховальна камера пограбована фактично повністю. Майже весь інвентар винесено грабіжниками. По центру південно-західної стінки, серед каміння, на висоті 0,2 м від долівки було розчищено глиняний черпак з відбитою ручкою і уламки двох горщиків. В різних місцях могили знайдено уламки ще кількох черпаків та двох горщиків і миски (рис. 14; 18; 20). В північному куті склепу, на кам'яній плитці підлоги, яка стояла біля дерев'яного стовпа, розчищено частину нижньої людської щелепи і чотири бронзові шпильки (рис. 7). Неподалік від них лежав шматок вохри. У східному кутку виявлено бронзовий трьохлопастний наконечник стріли. Ще біля десяти роздроблених кісток людського скелета трапились в заповненні могильної ями. Практично по всій площі могили, але переважно в її північно-західній половині, зібрано близько 240 пастових намистин і їх уламків та кілька скляних. Таким чином, сліди погрому в кургані № 5 відчутні скрізь. Багате поховання начисто спустошене.

Курган № 6 займав крайнє північне положення. Візуально простежувався погано. Невеличке підвищення до 0,25 м було мало помітне на фоні горизонту. Насип розорювався. Сучасний діаметр його не перевищував 6 м. При розкопках вже на рівні орного шару натрапили на кам'яне скупчення підквадратної форми зі сторонами 3,3х3,4 м орієнтоване кутами в різні сторони світу. Це були залишки конструкцій поховальної камери. Верхній шар каміння лежав без будь-якої системи. Біля східного кута цього скупчення (за його межами) розчищене ще одне – округлої в плані форми діаметром 1,4 x 1,15 м.

Після того, як квадратний завал було розібрано, з'ясувалось, що під ним знаходилась поховальна камера майже квадратна в плані розмірами – 2,95х3 м, завглибшки 0,55 м. Каміння і темний ґрунт заповнювали всю

яму. Під стінками лежали масивніші камені. Місцями, особливо вздовж північної сторони, можна було простежити навіть щось подібне до кладки, де камені стояли один на одному, утворюючи своєрідне облицювання. Елементи подібної будівельної майстерності вловлювались і вздовж південно-західної стінки.

Дно поховальної камери не мало ніякої вимостки. По кутах, як і в кургані № 5, були стовпові ями, із залишками трухлявих колод завтовшки 0,2-0,25 м. Ями круглі, діаметром 0,55-0,6 м при глибині 0,65-0,75 м. Стінки вертикальні, старанно підчищені.

По центру склепу, на долівці в трьох місцях, було по жменці дрібних кальцинованих людських кісточок. Супровідний інвентар представлений такими речами: біля північної стовпової ями лежав залізний наконечник списа (рис. 12) і бронзова шпилька (рис. 8). Разом з кістками трупоспалення знаходились ще одна бронзова шпилька (рис. 9), глиняний черпак, повністю розчавлені черпаки і миска (рис. 16; 21; 23). Трохи південніше розчищено фрагменти четвертого черпака і два залізні ножі, а у південному куті – глиняну миску. У східному кутку виявлено сліди сагайдака із бронзовими, кістяними та залізними наконечниками стріл. Біля наконечників добре простежувався на 7 см коричневий тлін від древків. Такого ж характеру тлін вказував на те, що основа самого сагайдака була дерев'яною і сягала в ширину 20 см.

Розчистка округлого скупчення каменів за межами склепу біля східного кута, показала, що воно заповнювало яму звужену донизу. На рівні давньої поверхні яма мала овальні обриси діаметрами 1,45x1,2 м. Зверху на глибину 0,4 м її стінки конусовидно звужувались у напрямку до дна, а потім були вертикальні. Дно плоске діаметром – 0,55 м. Загальна висота ями 0,9 м. Заповнена вона була дрібним камінням і землею. Призначення її, скоріше всього, культове.

Курган № 7. Насип знівельовано повністю. Над рівнем горизонту він підіймався не більше як на 0,1 м і був оранкою розтягнутий на 6 м. На цій площі дрібне каміння скрізь виступало над поверхнею орного шару. Коли його розчистили, окреслились контури квадрата розмірами 3,4x2,85 м орієнтованого у різні сторони світу. Серед безлічі дрібного каміння прослідковувались і більші. В західному кутку виступали серед інших дві плити. Великий камінь стояв посередині південно-східної стінки, ніби розділяючи всю купу завалу на дві частини.

Каміння заповнювало яму, три сторони якої були прямі, а північно-східна – вигнута ніби зигзагом. Правомірно зробити висновок, що тут об'єднано в одну поховальну камеру дві могили, які відповідно до їх розташування можна вважати північно-західною і південно-східною. При приблизно однаковій ширині (1,3 м), довжина однієї – становила 3,3 м, другої – 2,4 м, глибина – 0,55 м. Розділяли їх великий камінь, про який йшлося вище і плита, поставлена в центрі.

Вздовж стінок ями, як і в кургані № 6, простежувались ознаки облицювання їх камінням. Це особливо було видно на північно-східній стінці, де камені височіли один на одному.

Дно могили вимощено плитками, краще збереглась підлога у південно-східній частині поховальної камери і лише частково на інших її ділянках.

Захоронення повністю пограбоване. Від людських кістяків, яких тут було, очевидно, не менше двох, вдалось знайти кілька уламків черепної коробки, частини ліктевої і двох гомілкових кісток.

Із поховального інвентарю вдалось натрапити на глиняний черпак, який лежав серед каміння за межами могили під північно-західною стінкою, а на підлозі знайдено уламки глиняного горщика, шматочок вохри і пастову намистинку.

Отже, із семи досліджених курганів дерев'яні стовпові усипальниці виявлені у п'яти (кургани 2, 3, 4, 5, 6). І хоча кожна із них має свої особливості, все ж таки за рядом ознак їх можна об'єднати у дві групи.

Одна відзначається простотою конструкції і незначним заглибленням в ґрунт. Такі склепи відкриті у курганах 3, 4, 6. Це прямокутні ями зі сторонами 2,1-2,95x3-3,2 м заглиблені в материк на 0,35-0,55 м. По їх кутах ставилися стовпи, які підтримували дерев'яну обшивку стін і дах. Така будівля обкладалась камінням зі всіх боків і зверху, а згодом засипалась землею. Нерідко дно поховальної камери ретельно викладалось кам'яними плитами.

Друга група гробниць була більш респектабельною. Такими є склепи у курганах 2 і 5. Тут були вириті ями глибиною відповідно 1,2 м і 1 м з довжиною сторін 2,7x4,5 м і 2,3x3,35 м. В обох випадках дно викладено плитами.

Спорудження дерев'яних склепів в Середньому Подністров'ї для VII ст. до н.е. було новим явищем. Їх поширення тут пов'язане із загальним процесом зміни матеріальної культури на всій території Правобережної України, котрий викликаний різносторонніми контактами між лісостеповими і степовими племенами, що особливо активізувалися в цей період [7; 8].

Розкопки показали, що кургани пограбовані, окремі дуже серйозно. Поховальний обряд представлений, практично, в однаковій мірі як тілопокладеннями (кургани № 1, 4), так і тілоспаленнями (кургани № 1, 3, 4). Там, де вдалось зафіксувати положення кістяків (курган № 4, могила 2), вони були у скорченому вигляді, на правому боці, головою на північний-захід, а де встановлено більш-менш непорушене трупоспалення (курган № 3) – потім було розсипане по долівці.

Із поховального інвентарю збереглося небагато речей. Із керамічних виробів частіше трапляються черпаки. У них здебільшого неглибока чашка, а ледь нахилений назовні прямий вінець, через уступ, переходить у плоске, іноді з виймкою, дно, ручка високо піднімається над краєм і закінчується розширеним, у вигляді хвоста ластівки, виступом. Поверхня лощена, переважає чорний колір. Цей варіант черпаків складає характерну особливість місцевого посуду і, наприклад, в Подніпров'ї він, по суті, невідомий. Є черпаки з конусовидним дном і звичайні глибокі черпаки. Друге місце займають миски із звуженим до дна корпусом і загнутими до середини вінцями, чи з широким відігнутим назовні краєм з різким переломом стінки в місці її звуження до дна. Останні присутні і на інших середньодністровських пам'ятках, але мало поширені за межами даного регіону. Одиначними екземплярами представлені корчаги та кубки. На окрему увагу заслуговує сіроглиняний посуд, виготовлений на гончарному крузі, так у кургані № 3 виявлено глибокий черпак, а у №7 – миску. Кружальний посуд на старожитностях західноподільської групи присутній майже на

всіх досліджуваних поселеннях і курганних могильниках ранньоскіфського часу. Це, без сумніву, імпортована продукція, яка проникла в Середнє Подністров'я, скоріш за все, з південно-західного напрямку, хоча з цього приводу є різні точки зору [9]. Гончарні посудини, наряду з мілкими черпаками і розхиленими мисками, надають місцевим керамічним колекціям своєрідності і цим відрізняють їх від сусідніх культур.

Із прикрас трапляються скляні і пастові намистини, бронзові і електрові цв'яхоподібні сережки, бронзові шпильки. Знаряддя праці репрезентовані залізними ножами; зброя – трьома залізними наконечниками списа, кількома десятками бронзових, кістяних і залізних наконечників стріл; захисний обладунок – бронзовими і залізними панцирними пластинами; кінська упряж – залізними вудилами. Це речі відомі на ранньоскіфських пам'ятках українського лісостепу [2, с.50-75]. Але найцікавішою знахідкою стало бронзове дзеркало з боковою ручкою. Унікальною є ручка, ствол якої складається із трьох стержнів. Кожний з них виготовлений шляхом майстерного скручування бронзової і залізної стрічки. Між стержнями є бронзові вставки. Ручка закінчується голівкою бика, а в основі – двома баранячими голівками. На євразійському просторі нам відоме лише одне дзеркало з такою конструкцією ручки, яке походить із другого Братишівського кургану [11, с. 48].

Шутнівецькі кургани нічим істотно не відрізняються від некрополів, розкопаних на Середньому Дністрі в минулі роки [7, с.33-40; 8, с.38-60; 4, с. 124-125]. Дуже близькі вони за багатьма показниками і до усипальниць, відкритих на Дніпровському Правобережжі [2, с.27-36], і можуть датуватись в межах кінця VII першої половини VI ст. до н.е. Водночас вони дали нові відомості відносно облаштування склепів (наприклад, гробниці типу зафіксованої у кургані № 5 ще не траплялись) і свідчать про їх багатоваріантність. Ряд знахідок (окремі типи кераміки, дзеркало) підтверджують отримані раніше при дослідженні інших подільських пам'яток спостереження про специфічність середньодністровської матеріальної культури ранньоскіфського часу і про її контакти не тільки із східними, а й західними сусідами.

Список використаних джерел:

1. Гуцал А.Ф., Гуцал В.А., Мегей В.П. Дослідження курганів скіфського часу у Середньому Подністров'ї // Археологічні відкриття в Україні 1997-1998 рр. – К., 1998. – С. 74-75.
2. Ковпаненко Г.И. Бессонова С.С. Скорый С.А. Памятники скифской эпохи Днепровского Лесостепного Правобережья. – К.: Наукова думка, 1989. – 335 с.
3. Крушельницька Л.І. Чорноліська культура Середнього Подністров'я. – Львів, 1998. – 223 с.
4. Малеев Ю.Н. Курган скифского времени у с. Мышковцы в бассейне р. Збруч // Курганы Степной Скифии. – К., 1991. – С.127.
5. Малеев Ю.М. Курган західноподільської групи поблизу с. Зозулинці // Поховальний обряд давнього населення України. – Львів, 1991. – С.162-179.
6. Мелюкова А.И. Памятники скифского времени Лесостепного Среднего Поднепровья // МИА. – 1958. – № 64. – С.8-31.
7. Смирнова Г.И. Курганный могильник раннескифского времени у с. Долиняны // АСГЭ. – 1977. – Вып. 18. – С. 33-40.

8. Смирнова Г.И. Курганы у села Перебыковцы – новый могильник скифской архайки на Среднем Днестре // ТГЭ. – 1979. – Т. 20. – С. 38-67.
9. Смирнова Г.И. Еще раз о серой кружальной керамике из раннескифских памятников Среднего Поднестровья // АСГЭ. – 1999. – Вып. 34.
10. Pulaskie F. Mogily o nasypie kamiennym w powiecie Kamienieckim // Swiatowit. – Warszawa, 1902. – Т.VI.
11. Sulimirski T. Scytowie na zachodniem Podolu. – Lwow, 1936. – 207 с.

The expedition of Kaminets-Podilskiy University investigated seven burial barrows near village Shutnivtsy on the territory of Middle Dnister. Remains of the bodies' and bodies' cremation was revealed. The funeral stock, mainly, in the ceramics was presented.

Key words: barrows, wood burial vaults, ceramic vessel.

Отримано: 15.11.2009

УДК 94(477.43)«9/12»:27.72

О. Л. Баженов

ХРИСТИЯНІЗАЦІЯ СЕРЕДЬНОГО ПОДНІСТРОВ'Я В X-XIII ст.

У статті розглядається процес християнізації населення території Середнього Подністров'я – Пониззя в X-XIII ст., виокремлюються її етапи, звертається увага на заснування печерних монастирів та культове будівництво нової релігії.

Ключові слова: Середнє Подністров'я, Пониззя, християнство, християнізація, храми, язичництво, монастир.

Однією з важливих проблем сучасної історіографії є питання прийняття та утвердження християнства в першій східнослов'янській державі – Київській Русі. Ця проблема підсилюється тим, що нова релігія в давньоруській державі сприймалася населенням неоднозначно. Якщо в Києві населення хрестилося мирно, то в Новгороді – вогнем і мечем. Тому усталення християнства в побуті та свідомості населення в різних регіонах України-Русі здійснювалося різними методами і тривало протягом всього її існування. Не оминув цей процес і Середнє Подністров'я, яке в силу свого віддаленого перебування від основних політичних, економічних і культурно-духовних центрів мало свої особливості в утвердженні християнства.

Проблемами запровадження християнства серед східних слов'ян займалося у XIX – на початку XXI ст. чимало дослідників як вітчизняних, так і зарубіжних. Зокрема, слід відзначити ґрунтовність досліджень М.Ю. Брайчевського, Б.А. Рібакова [25], Г. Подскальського [19], А. Поппе [1]. Водночас, досліджуваному регіону присвятили свої праці В.Б. Антонович [2], В.С. Архюх [3], І.С. Винокур [7], В.С. Ідзьо [9], Ю. Мисько [11], Л.П. Михайлина [12], С.В. Пивоваров [15], Б. Рідуш [23] та ін. Проте проблема етапів і шляхів християнізації, зокрема території Середнього Подністров'я в складі давньоруського Пониззя X-XIII ст., й досі залишається актуальною науковою проблемою, яка вимагає подальших досліджень і розв'язання.

988 рік у плані духовної культури давньоруського населення став переломним. Саме тоді відбулося хрещення Русі, яке скоріш за все, було політичним кроком київського князя Володимира I, який з самого початку