

УДК 903.5'16(477.43)

А. Ф. Гуцал, В. А. Гуцал,
В. П. Мегей, О. Д. Могилов

ТЕКЛІВСЬКИЙ КУРГАННИЙ НЕКРОПОЛЬ

У 2002 р. експедиція Кам'янець-Подільського державного університету досліджувала чотири кургани біля с. Теклівка Кам'янець-Подільського району Хмельницької області. Їх насипи споруджені із землі і каміння. В кожному кургані були залишки дерев'яних склепів. Знайдено фрагменти керамічного посуду, бронзові наконечники стріл, дзеркало, шпилька, фібула, фігурка кабана, залізні ножі. Попередня дата пам'ятки друга половина VII ст. до н. е. – перша половина VI ст. до н. е.

Ключові слова: кургани, каміння, дерев'яні склепи, керамічний посуд, бронзові стріли, дзеркало, фібула, шпилька, залізні ножі.

Поховальний обряд населення Середнього Подністров'я ранньоскіфської доби вивчається з кінця XIX ст. [1] і епізодично, з великими перервами, протягом XX ст. У 30-х роках XX ст. підсумки проведеним роботам підвів Т. Сулімірський у своїй відомій книзі [2]. В післявоєнні роки в цьому напрямку чимало було зроблено Г.І. Смирновою. Нею досліджено важливі для розуміння даної проблеми пам'ятки у селах Круглик [3], Долиняни [4], Перебиківці [5] Чернівецької області. Окрім цього Б.О. Тимощуком було розкопано цікаві кургани у селах Білоусівці і Новосілці на Буковині [6], Ю.М. Малесвим в с. Мишківці на Тернопільщині [7], а М. Бандрівським і В. Захар'євим у Миньківцях і Сокільці на Дунаєвеччині.

Це дало нові матеріали, які прояснили деякі суттєві моменти духовної культури давніх придністровців, але нез'ясованими залишились цілий ряд аспектів, для вирішення яких необхідне залучення нових даних. Окремі питання зазначеної теми відчутно доповнені за останні десятиріччя завдяки дослідженням, які ведуться археологічною експедицією Кам'янець-Подільського державного університету. Так у 80-х роках минулого століття було розкопано групу курганів біля с. Тарасівки [8, с.85-89], дещо пізніше кургани в с. Шутнівці [9, с.74-77], Чабанівка [10, с.17] Кам'янець-Подільського району. Літній сезон 2002 р. експедиція провела в с. Теклівка, де було розкрито чотири насипи. У цій статті подаються результати розкопок цього некрополя, оскільки повної публікації отриманих матеріалів, за винятком попередніх повідомлень [11, с.90-92], ще не було.

Теклівські кургани були виявлені за вісім кілометрів на північний захід від Кам'янця-Подільського у 1988 р. під час археологічної розвідки. До цього в літературі вони ніде не значились.

Насипи займали одне із підвищених пасм водорозділу між річками Жванчик і Смотрич за 1 км східніше с. Теклівка в урочищі Корчма або Вовчий горб. Вони розташовувались ланцюжком протяжністю 90 м, витягнутим із заходу на схід відповідно до напрямку гряди. Серед місцевого населення не збереглося якихось відомостей про можливий зв'язок даного урочища з давньою історією. Кургани вже давно розорювались, їх кам'яноземляні насипи розтягувались плугами в різні сторони і поступово ставали все менш помітними. Аби не допустити повного знищення пам'ятки експедиція Кам'янець-Подільського державного університету у 2002 р. провела тут розкопки.

Результати виявились такими:

Курган № 1. Розташований східніше від інших (*рис. 1*). Сучасна висота досягала 0,8 м, при діаметрі 17 м. Практично по всій площі на поверхню виступало дрібне каміння, густина якого зростала до центру. При розчищенні з'ясувалось, що кам'яний панцир, округлим в плані шаром, покривав площу 10х12 м. Скрізь відчувались сліди пограбування. Каміння лежало безладно, в порушеному стані, в одних місцях спостерігалось його нагромадження, в інших зіяли провали діаметром в 1-1,5 м. Особливо помітно це було у центрі, західніше і східніше від нього. Непотурбованими виявились лише близько трьох квадратних метрів в крайній південній точці насипу і стільки ж у північно-західній. Каміння різної величини, від зовсім дрібних уламків до великих у кілька сотень кілограмів. Пізніше стало зрозуміло, що більші брили зосереджувались по периметру, утворюючи близьку до кола фігуру діаметром до 10 м.

З північного боку до неї примикала трапецієвидна вимостка у вигляді доріжки 1-1,8х3 м, складена з каменів. В центрі кургану було споруджено дерев'яну гробницю, вгнущену в материк на 1,1 м, з сторонами 3,3х4,2, яка опиралась на вісім стовпів. Останні закріплювались в ямах, викопаних по кутах споруди і посередині кожної із сторін. Кутові ями більш об'ємні, їх глибина до – 0,6 м, діаметр – 0,6 м, інші – завглибшки 0,4-0,6 м при діаметрі 0,5-0,6 м. Всі вони заповнені камінням, яке опинилось тут частково при забутовці стовпів, а частково сповзло сюди після того, коли дерево згнило. Поховальна камера кургану № 1, як і інших, трьох орієнтована кутами по лініях наближених до сторін світу. Вздовж трьох стінок (окрім північно-західної), де грабіжницькі перекопи позначились в меншій мірі, простежено канавки шириною до 0,4 м і глибиною 0,2 м, в яких, очевидно, закріплювалась дерев'яна обшивка стін. Підлога склепу вимощена кам'яними плитами. Окремі з них досягали розмірів 0,7х1 м.

Зловмисники майже повністю очистили поховальну камеру. При розчищенні зрідка траплялись шматки потрощених людських кісток. У верхньому шарі заповнення знайдено бронзовий браслет, кілька уламків глиняного горщика і миску, а на дні могили під південно-східною стінкою біля стовпа № 2 зібрано розсіпані 52 бронзових і три кістяні наконечники стріл, які, ймовірно, знаходились у колчані, підвішаному тут. Трохи далі до центру виявлено глиняний кубок.

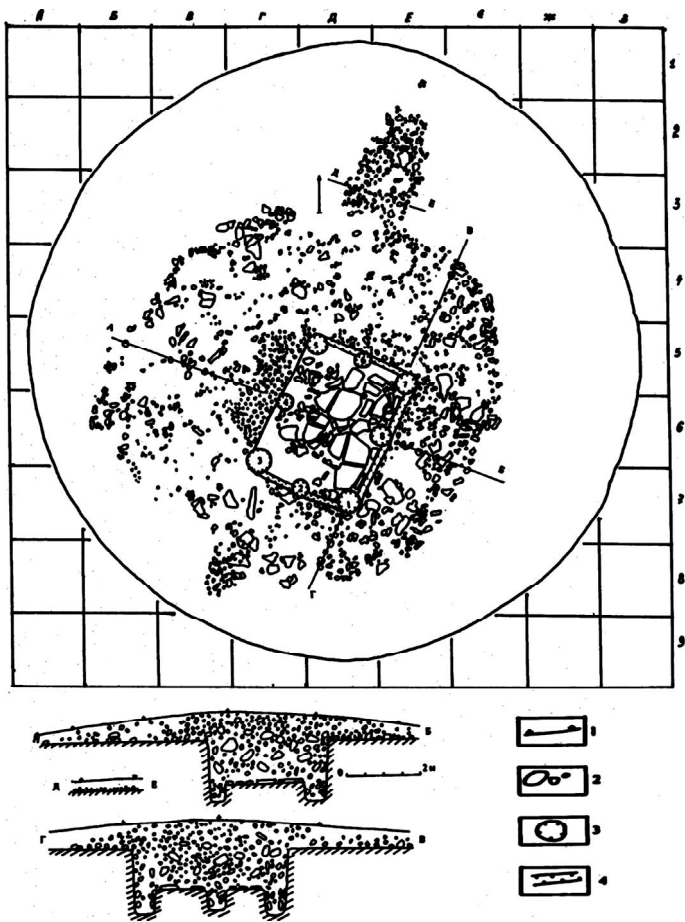


Рис. 1. План кургану №1.

1. Орний шар. 2. Каміння. 3. Стовпові ями. 4. Канавки для дерев'яних стін

Опис знахідок: 1. Миска має конусовидний, звужений до плоского дна корпус, розміри вінець 24,5 см, дна – 7,5 см. Вінець зрізаний, нахилений до середини. Поверхня заглажена, всередині – чорна, зовні – сіра з чорними плямами, в тісті – домішки дрібного піску.

2. Кубок (рис. 5, 1) має злегка розширений тулуб (7,2 см), циліндричне горло, відхилений вінець (5,8 см), дно плоске (4,2 см) висота – 9 см, забарвлення сіро-коричневе. Аналогічні посудини відомі із курганів західноподільської групи скіфської культури у Більче Золотому (курган I, III) [1, табл. XVII 3, 5], з висоцького могильника у Золочеві [12, рис. 6, 15, 9]. Є вони у гальштатських керамічних комплексах [13, с. 125, рис. 2, 4].

3. Фрагмент світлокорицевого горщика (корчаги), з роздутим заглаженим корпусом, коротким лійковидним горлом і відігнутиим заокругленим вінцем. По тулубу зсередини досить недбало, і навіть, грубо зроблено широкі вертикальні вдавлення, які повинні були імітувати канелюри. Діаметр вінець – 22,5 см, тулуба – 32 см, в тісті є шамот і пісок. Даний виріб не має прямих аналогій серед найближчих до нас територіально ранньоскіфських старожитностей. За пропорційним співвідношенням основних своїх параметрів він схожий до дворучної вази із кургану в Сирватенцях [1, с.29, рис.26] яка, правда, майже вдвічі менша і також не вписується у звичний керамічний ряд західноподільської групи. Спроба надати тулубу канельованості є, мабуть, невдалим місцевим наслідуванням гальштатських зразків, відомих, наприклад, за розкопками верхнього горизонту Магали, у Кривчі і ін. пунктах [14, рис.6,5; 15, рис.12,5].

4. Уламок товстостінного (1,3 см) горщика.

5. Бронзовий браслет, виготовлений із круглого в перетині дроту завтовшки 3,5 мм, кінці розклепані і закручені в трубочку. Подібний тип виробів більш характерний для західних, по відношенню до Теклівки, районів (лужицька, висоцька культури), де зустрічаються і гривни і браслети з закрученими в петлю кінцями, які, очевидно, побутують протягом тривалого часу в межах раннього гальштату і пізніше [16, с.42; 17, рис.19,20].

6. Набір наконечників стріл представлений 52 бронзовими і 3 кістяними. Деякі з бронзових наконечників з рештками древків у втулках. З них 42 з тригранною трикутною голівкою і виступаючою втулкою дуже схожі між собою, можливо відлиті у одній формі. Висота їх 2,8-3 см, в т.ч. довжина втулки 0,8 см, ширина основи голівки 0,9 см. У декількох екземплярів наявні отвори на втулці. Решта десять наконечників мають гостролісту, т.зв. “поважчену” голівку. Верхніх три чверті голівки тригранні, а на нижній частині намічено лопаті. Втулка виступає або ні, іноді на ній наявні отвори. Довжина варіює у межах 2,3-2,9 см.

Бронзові наконечники знаходять собі аналогії в пам’ятках келермеського кола (Красне Знам’я 1, Реп’яховата могила, Ленківці, Круглик) [18, рис.1,22, 24; 19, рис.14.1; 20, табл.6.И.8; 3, с.17, рис.3,10]. Загалом, через відсутність дволопатеких зразків, набір тяжіє до пізньокелермеського часу, який зараз визначається в межах першої половини VI ст. до н.е. [21, с.121]. У всякому разі, в наборах другої половини VI ст. до н.е. вже широко розповсюджуються опорновтулкові і базисні наконечники стріл [18, рис.9], яких немає у Теклівці.

Один кістяний наконечник квадратний у перетині. Висота частини, що збереглася 3,3 см, ширина основи 0,7 см. Два інших – кулевидні, їх довжина 2,8-3 см, діаметр основи 0,7 см. Кістяні кулевидні і квадратні у перетині вістря стріл зустрічаються як у передскіфський (Мала Цимбалка, Зольний курган), так і скіфський часи (Журовка 406, Старша могила, Шульговка та ін. [20, табл.1.В. 9-11, Б.28-31, табл.6.А.6, О.15-17, табл.9.Р.2,3].

Курган № 2. Знаходився за 32 м західніше від першого, насип підвищувався над рівнем горизонту на 0,25 м при діаметрі 12 м (рис. 2). Скупчення каміння, переважно дрібного, зосереджено на площі, яка досягала у поперечнику 8 м. Весь цей шар із землі, глини і каміння міцністю 0,4-0,5 м

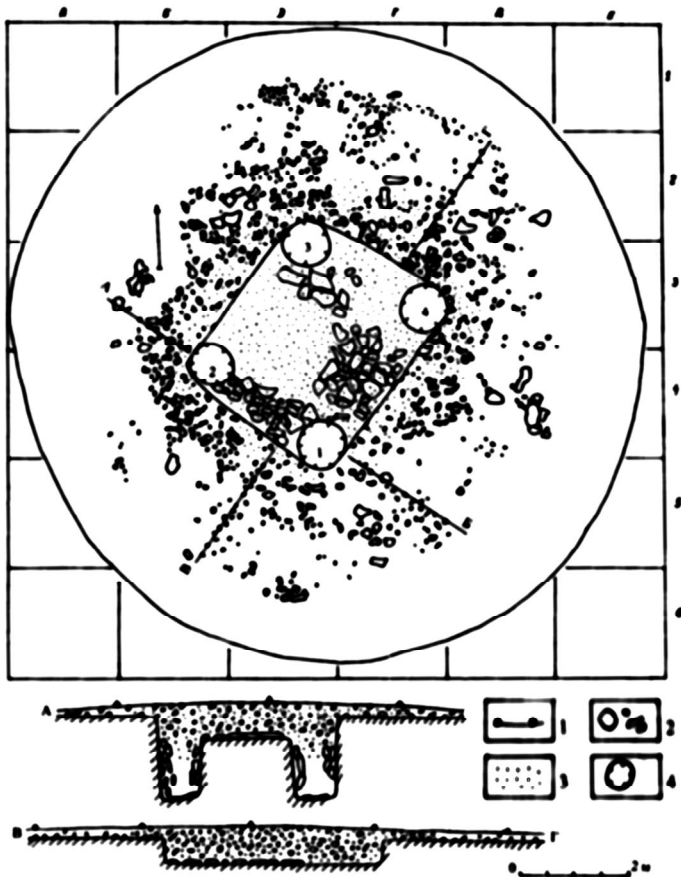


Рис. 2. План кургану №2.

1. Орний шар. 2. Каміння. 3. Перепалена земля, глина. 4. Стовпові ями

сильно пропалений і перелопачений скарбощукачами, які навідувались сюди періодично протягом багатьох століть. Але перше і основне пограбування сталося, скоріше всього, незадовго після здійснення захоронення. В усьому цьому хаосі культурного шару було важко зорієнтуватися. Ніяких кісток чи речей до глибини 0,25 м не знайдено. Лише нижче зазначеного рівня в південно-східному секторі то тут, то там стали зустрічатись уламки глиняної миски. Близьче до крайньої південної точки насипу знайдено бронзову фігурку кабана, а в 3,5 м західніше від неї – вінець гончарної посудини і кілька тваринних кісток. Останні, очевидно, пізнішого походження.

В кургані було споруджено дерев'яну усипальницю. Вона прямокутна, з довжиною стінок 3,9х3,3 м. В кожному із кутів – стовпова яма завглибшки 1,1 м і діаметром – 0,8 м. Дно всіх чотирьох ям викладено кам'яними плитками. Стовпи, як можна судити по простору між каменями забутовки,

мали товщину до 0,25 м. Долівка гробниці, заможена плитами, збереглася лише в південній частині склепу в межах 2,5-3 м² і біля північного кута – 1 м². В інших місцях підлога повністю зруйнована. Будівля в кургані № 2 була спалена. Потужний горілий шар говорить про те, що для її спорудження використано велику кількість дерева, з якого звели стіни, стелю, а можливо і дах. Каміння для даного об'єкту завезли значно менше, ніж це практикувалось в подібних випадках. До того ж переважно дрібних фракцій.

Опис знахідок: 1. Фрагменти великої чорнолощеної миски. Лощина якісна, з відблиском (*рис. 6,10*). Вінець діаметром 41 см відігнутий назовні. В місці переходу корпусу в шийку перелом у формі рельєфного виступу. Тулуб різко звужується до дна, діаметр якого 9 см. В тісті домішки дрібного піску. Миски з відігнутими назовні вінцями на ранньоскіфських пам'ятках VII-VI ст. до н.е. Середнього Подністров'я кількісно не переважають миски, у яких край завернутий всередину. Проте вони представляють стійкий тип посудин, який з кожною новою пам'яткою все виразніше заявляє про себе (у Теклівці їх знайдено у трьох курганах № 2, 3, 4). Вони входять до складу керамічних колекцій з поселень біля сіл Залісся [22, с.72, *рис.2,5*], Немирів [23, *рис.21,6*], Долиняни [24, *рис.6,10*], з курганів у Шидлівцях та Братишеві [2, таб.XVI.1, 6].

2. Вінець кружального горщика сірого кольору, діаметром до 22 см. Край широкий (1,9 см), горизонтально зрізаний. По ньому сірою фарбою, яка віддає сріблястими блискітками нанесено дві зигзагоподібних лінії в поєднанні з прямими. Одиарна пряма лінія розділяє зигзаги, а парна – з двох боків обрамляє їх (*рис. 6,9*). Горщики подібного профілю дає Долинянське поселення [25, с.51, *рис.6,6*].

3. Бронзова фігурка дикого кабана є унікальною знахідкою. Довжина виробу 3,7 см, висота 1,5 см. Тіло тварини передано об'ємно і досить реалістично. Підкреслено міцну статуру, виділено ікла, статеві ознаки, здиблена щетина по хребту говорить про агресивність. Фігурка була окрасою якогось предмета, а згодом відбилась, що видно по зламах на ногах. Загалом, образ свині для ранньоскіфського мистецтва лісостепової і степової причорноморської зон не характерний, маємо лише скупі повідомлення з цього приводу. Він більше притаманний тогочасним народам Кавказу, Сибіру [26, с.26; 27, с.363], шанувався і у Центральній Європі. Протягом тривалого часу зображеннями кабана прикрашали руків'я зброї [28, *рис.11,4*], включали в склад різних фігурних композицій [29, с.302], оформляли фібули і інші прикраси [30, *рис.10,4*]. Кожен із таких витворів був наділений своєю стилістикою і морфологією. За цими ознаками із відомих нам фігур, наша має найбільшу схожість із випадковою, очевидно, знахідкою, яка зберігається в музеї м. Табор у Чехії. Обидві фігурки об'єднує однакова манера моделювання голови, корпусу, хребта. Судячи по малюнку, який подає Ян Філіп, у таборського кабана, як і у теклівського, кінцівки ніг теж відбиті [31, с.1426], що підкреслює однакове функціональне призначення обох речей і, не виключено, спільність їх походження.

Курган № 3. Розміщений за 16 м північно-західніше від попереднього. Його сучасна висота 0,6 м, діаметр – 18 м (*рис. 3*). На вершині, з орного шару площею 10x9 м, скрізь виступало каміння. Розчистка показала, що

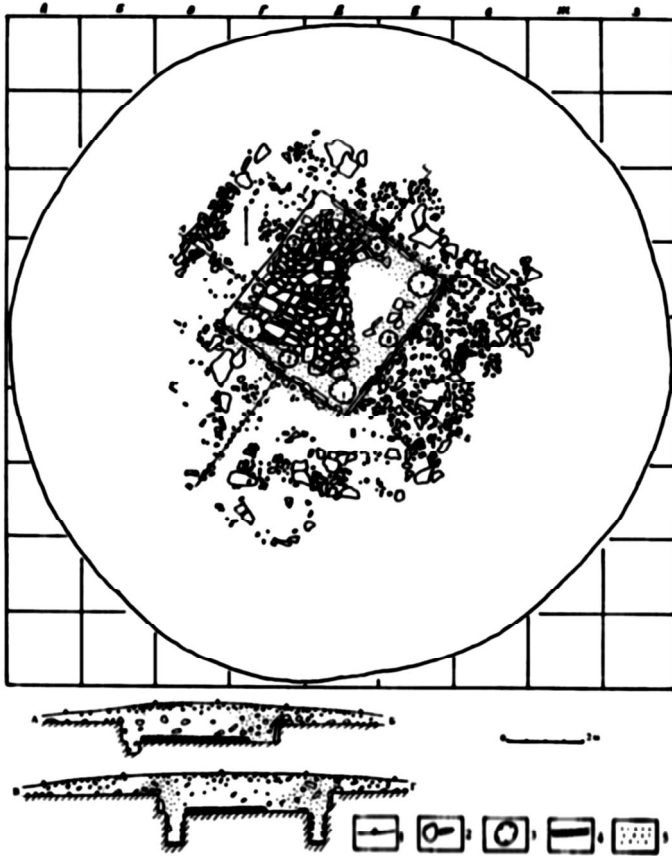


Рис. 3. План кургану №3.

1. Орний шар. 2. Каміння. 3. Стовпові ями. 4. Глина на долівці склепу.
5. Горілий шар із землі попелу глини

кам'яна конструкція близька до кола і така ж, як у більшості подільських курганів, коли по її зовнішньому краю виставлялись більші брили, а середина заповнювалась меншими. Цікаво, що щільний кам'яний завал у центральній зоні насипу (3x3 м) спостерігався тільки у верхньому шарі, завтовшки 0,25-0,3 м, а глибше його змінював пласт чорнозему, серед якого камінців було значно менше. По всьому периметру даної ділянки (окрім північно-західного боку) простежувались потужні горілі смуги шириною 1-1,2 м із пропаленого до яскраво-червоного кольору ґрунту, попелу, сажі, вугілля, каміння. Згодом з'ясувалось, що це залишки спаленого склепу. Він був опущений в материк на 0,45 м, мав розміри 4,2x4,5 м. Вздовж стін викопано ями для закріплення стовпів завглибшки 0,3-0,85 м при діаметрі 0,3-0,75. Всіх їх могло бути дев'ять, але одна яма, яка, по логіці речей, повинна була б знаходитись у північному куті не простежена. Дві ями глибиною 0,35-

0,40 м і діаметром до 0,5 м розчищено за межами камери в районі східного кута. Дерев'яні стіни гробниці були обкладені зовні кам'яними плитами, поставленими на торець (це особливо добре фіксувалось вздовж південно-східної стінки), і рваним камінням на висоту 0,5 м від рівня давнього горизонту, або не менше метра, якщо рахувати від долівки. Остання старанно викладена камінням, яке покрите шаром глини в 3-4 см. Частина плиток підлоги зірвана грабіжниками. Вони й вивезли основну масу поховального інвентаря, не пожалівши і кістяків, яких тут могло бути кілька. Збереглися тільки фрагменти одного скелета під північно-східною стінкою. Представлені, потрощеними, одна рука, лопатка, стегно, ключиця. За деякими ознаками останки належали жінці. Біля неї знайдено чотири раковини типу “каури”, пару пастових намистин, залізний ніж, шматок рум'ян кольору окисленої бронзи. У районі східного кута на підлозі в горілому шарі виявлено ще один залізний ніж, розчавлену корчагу, виготовлену на гончарному колі, глиняний черпак, уламки миски і двох – трьох посудин дуже поганої збереженості. Біля північного кутка розчищено черепки чорної миски, бронзові дзеркало, фібулу, шпильку із двохспіральною голівкою, два кільця, пряжку-пронизку, грифончика, дві золоті завушниці.

Опис знахідок: 1. Корчага сіроглиняна, типу “круглик”, виготовлена на гончарному колі (рис. 5,4). Її вдалось повністю реставрувати. Висота корпусу – 40 см, діаметр тулуба – 36 см, вінчика – 27 см. Тулуб випуклий, вінець потовщений, горизонтально відігнутий, з внутрішнього боку має ледь помітний валикоподібний виступ. Дно плоске, з двома прокресленими (очевидно після випалу) взаємоперпендикулярними лініями, що нагадують хрест. По шийці і плічках йдуть невисокі гладкі валики. В середині горщика по дну і стінках пальці гончара відтиснули рельєфні концентричні борозенки, за якими легко вгадується обертання гончарного кола правою ногою. За своїми розмірами посудина перевищує всі раніше відомі гончарні вироби, що походять із скіфських пам'яток Середнього Подністров'я. Горщики такої форми з невеликими обідками по плічках знайдено у курганах Круглик [3, с. 15, рис. 2,8], Новосілці Гримайлівській [2, табл. XV, 6], на поселеннях Іване-Пусте [32, с. 106, рис. 4,9], Долиняни [25, рис. 6,8, рис. 7,7].

Спеціально питаннями, пов'язаними з кружальним сіроглиняним посудом займалась Г.І.Смирнова. За останніми, уточненими нею датами, період появи такої кераміки на Середньому Дністрі, згідно нової хронології для впускного поховання у Круглику, припадає на останню третину чи останню чверть VII ст. до н.е. Десь в цих межах, скоріше ближче до рубежу VII-VI ст. до н.е. слід датувати і корчагу із Теклівки.

2. Фрагмент широкого, горизонтально поставленого і розвернутого назовні вінця миски діаметром 19 см з чорно-коричневим відтінком. Поверхня загладжена, в тісті – шамот і пісок.

3. Уламки чорнолощеної миски з відігнутим краєм діаметром біля 30 см, корпус плавно звужується до плоского дна.

4. Черпак (рис. 5,3) з чорним блискучим лоцінням по всій поверхні. Чашка неглибока, висотою до 3,5 см при діаметрі 11,5 см. Вінця прями, злегка нахилені назовні, перехід до сплющеного дна виділений переломом, на дні умбон. Ручка висока, з розширенням у вигляді хвоста ластівки. Та

сторона її, яка повернута до чашки, має невисоке вертикальне ребро, яке ніби ділить стрічку ручки на дві площини.

5. Черпак з чорним лощінням. Тісто розвалюється, форма така ж як у вищеописаного, тільки менших пропорцій. Такі черпаки суттєво доповнюють асортимент керамічного посуду другої половини VII-VI ст. до н.е. всього придністровського лісостепу і трапляються як на поселеннях, так і у похованнях. Маємо приклади з курганів у селах Івахнівці, Братишев, Кругле, Сирватинці [2, табл. XIII 5, 6, 7, 12], Тарасівка [33, с.87], Перебіківці [5, рис.17,2], поселенні Долиняни [34, рис. 12,2-6].

6. Миска з прямим, нахиленим всередину вінцем діаметром 35,5 см, конусоподібним, звуженим до плоского дна корпусом, висота – 11,5 см (рис. 5,7). Стінки заглажені, колір темно-коричневий, в тісті – домішки шамоту, піску.

7. Миска з заокругленими до середини вінцями розміром 21,5 см. Тулуб звужується донизу, дно рівне, тісто крихке, з крапліннями шамоту і піску. Забарвлення коричнево-чорне (рис. 5,6). Такий посуд в епоху раннього залізного віку набув значного розповсюдження і зустрічається практично на всіх пам'ятках цього часу на території Дністро-Дніпровського межиріччя [35, с.50, 81, рис.7,15, рис.22,11-14], [36, с.33, рис.6,12-13, рис.7,8-11].

8. Вузечна кубічна пряжка-пронизка, прикрашена зверху голівкою барана. Ширина основи 1 см, довжина – 1,1 см, висота – 1,7 см. В ній наявні два наскрізних взаємоперпендикулярних отвори діаметром 0,6 см. Знизу основи – прямокутний отвір 6х6 мм. В глибині пряжки, вище рівня бічних отворів, є квадратне заглиблення 4х3 мм, призначення якого наразі важко встановити. Характерна горбата морда тварини внизу закручується. З обох боків наявні риски, що позначають ніздрі або краї рота. Роги починаються з району потилиці і, огинаючи очі знизу і спереду (кут вигину близький до 90°), відходять вгору, закінчуючись овальними потовщеннями, що виступають вище рівня голови.

Пронизки у вигляді баранчика знаходять собі аналогії у матеріалах курганів Захарейкова могила (пох. 1), Журовка 407, Келермес, Гуляй-Город 38 та ін. [19, рис.36.2; 37, табл. II.30-31, X.10,11; 38, табл.8.3; 39, табл.21.169-170]. Близькі зображення баранячих голів містяться на кістяних псаліях чи їх наверхнях із курганів Солodka 2, Аксютинці 2 і 467, Вовківці 1, Попівка, Гуляй-Город 40, Келермес, на наверхші з Ніври [40, табл. XII.19, XIII.17, XX.1, XXXII.10, LIII.20; 37, табл. III.2; 39, табл.23.291-292; 41, рис.1.1]. Наявністю овального розширення на кінці рогу наше зображення наближається до голови барана на псалії із Гуляй-Города 40 [37, табл. III.2.].

9. Вузечна циліндрична пряжка-пронизка у вигляді голови хижого птаха. Має вигляд циліндра (висота 1 см, діаметр 1 см) із дещо скошеним верхом. Через циліндр зверху вниз проходить отвір діаметром 6 мм. Товщина стінок циліндра становить, таким чином, 2 мм. Циліндр прикрашено сильно загнутим вниз дзьобом, з обох боків якого рельєфною впадиною позначено рот. Вказана рельєфна лінія із дзьоба частково заходить на циліндр. Вище дзьоба, на циліндрі, колами із цяткою посередині, позначено дві очі.

Така пронизка близька до дзьобоподібних пряжок із Вовківців 478, Попівки, Ярмолинців 53, Захарейкової могили (пох. 1), Шумейківського кургану [40, табл. XXXIX. 24, LIII.17,22; 19, рис.36.1; 42, рис.13.10-17]. Втім,

є і деяка різниця: у вказаних аналогіях на основі наявні або пара перпендикулярних отворів, або ж бічний отвір, що ніби символізує око. У нашій ж пряжки отвір поздовжній. Такий принцип розташування найбільше схожий до подібно модельованої голівки коня із Реп'яховатої могили 2, що була або наверхам псалія, або пряжкою від вузди [19, с.46-47, рис.17.4]. Схоже розташовано отвір і на вуздечній підвісці у вигляді голови хижого птаха із Комарівського могильника (пох. 3) [43, рис.2.2, 5].

Таким чином, обидві пряжки знаходять аналогії серед келермеського кола старожитностей і можуть бути віднесені до кінця VII – початку VI ст. до н. е.

10. Бронзова фібула типу арфовидних. У неї вигнута дужка, сімнадцятивиткова пружина, спіральний голкотримач. Виготовлена із суцільного дроту довжиною біля 50 см, завгубшки 2,5 мм, дужка потовщена до 4,9 мм. Така прикраса на території Подністрів'я зустрічається вперше. Зате вони добре відомі в зоні Центральної Європи, зокрема в лужицькій культурі, де вважаються гальштатськими запозиченнями. З західних районів вони і потрапили до нас [44, с.40, 102, табл.VI, 11; 45, рис.1.2; 46, с.177, рис.4,1]. Фібула з Теклівки є, фактично, абсолютною копією таких виробів, знайдених на ряді центрально-європейських пам'яток датованих гальштатом С.

11. Бронзове дзеркало з боковою ручкою. Круглий диск, діаметром 16,6 см з невисоким (до 2 мм) підтрикутним бортиком, виготовлений із листа завтовшки 1,3 мм. Правіше від ручки, на диску, лист товстішає до 2 мм. Ручка зроблена з бронзової штабки довжиною до 12,8 см, шириною вверху – 2,7 см, а на кінці – 1,6 см, товщиною відповідно – 2,6 і 1,6 мм. Кінець завершується “Т”-подібною підставкою, на якій розміщено стилізовану фігурку коня. Передні і задні ноги, тулуб і хвіст схематично передані смужками бронзи. Більш реалістично змодельовано дугоподібну шию, розведені в сторони вуха. Гачкувата морда опущена донизу, на чоло спадає жмут гриви. Висота коника – 2,5 см, найбільша товщина в районі голови – 0,5 см. З диском ручка скріплена трьома бронзовими заклепками. Загальна довжина дзеркала – 31 см. Його деталі, ймовірно, відлиті, а потім проковані.

Дзеркало відноситься до серії т. з. “ольвійських дзеркал”, але із-за своєї самотності не попадає ні під жоден варіант розробленої Т.М. Кузнецовою схеми [47, с.40, рис.4]. Найближчою аналогією йому може бути люстро із Мінгечаура в Азербайджані, де на кінці ручки теж є фігурка коня, але виконана трохи в іншій манері [48, с.188, рис.3]. Як відомо, місцем виготовлення таких дзеркал, з початку їх відкриття, вважалась Ольвія, хоча неодноразово висловлювались думки про їх можливе виробництво в районах зайнятих скіфськими племенами. В останні роки до цієї дискусії підключився С.О. Ольговський, який, виходячи із результатів лабораторних досліджень металу, енергійно відстоює точку зору, згідно якої дзеркала з боковими ручками виходили з ремісничих майстерень лісостепової Скіфії [49, с.14-19]. Не маючи хіміко-металургійних аналізів теклівського люстра, нам важко зайняти якусь однозначну позицію в даному питанні. Але всім своїм оригінальним виглядом воно, як здається, підтверджує правоту висновку, хоча остаточно стверджувати це зарано, про його місцеве походження. А це в свою чергу може звільнити такі вироби від ольвійсь-

ких хронологічних прив'язок, вивести дату їх появи за межі VI ст. до н.е. тобто в VII ст. до н.е., за що, власне, і висловився С.Я. Ольговський [49, с.18], і що обґрунтовують в своїх періодизаціях ранньоскіфської культури Г. Косак і І.М. Медведська, віднісши час появи дзеркал з боковими ручками до її третього етапу [50, с.91]. Зазначимо, що весь матеріал кургану № 3 не суперечить цьому.

12. Дві золоті завушниці. Одна з них цв'яхоподібна з великим (3,1 мм) випуклим щитком, виклепанам із тонкого листа. У його вершину з внутрішнього боку впаяна довга (6,5 см) загнута дужка, на протилежному кінці якої закріплена тонка пластина діаметром 0,6 см. Підвіски подібного зразка, але з конічним капелюшком, знайдено на Дніпровському Правобережжі [16, с.27, рис.17,14-15; 19, с.39, рис.8].

Друга завушниця з грибовидною шляпкою діаметром 2,1 см, її край завернутий всередину. Від краю відходить підквадратна дужка виклепана із одного листа разом з шляпкою. Подібна технологія зустрічається рідко. Нам відома аналогічна підвіска із кургану № 1 в Долинянах [3, с.23, рис.7,4].

13. Шпилька із голівкою у вигляді двох симетрично розміщених спіральних завитків у три оберти, кінець обламаний. Виготовлена із бронзового стрижня товщиною 2,9 мм, який в місці розгалуження звивин проклепаний і трохи розширений. Довжина шпильки 8,2 см. Це третя знахідка із середньодністровського регіону. Дві інших, із Лисичників і Долинян, Г.І.Смирнова схильна пов'язувати із центрально-європейськими зразками і датувати в діапазоні VII-VI ст. до н.е. [51, с.230, рис.65,2; 52, с.40, 46, рис.5,2].

14. Бронзове кільце діаметром 4,5 см, кругле в перетині, з п'ятьма округлими, рівномірно розташованими, боковими петлями. Повні аналогії йому нам не відомі. Але подібні знахідки, хоч і рідко, все ж трапляються. Так з поховань висоцької культури в с. Чехи знаємо два кільця. Одне з чотирма петлями, а друге з чотирма виступами у формі лопаток [53, с.138, таб.ХХV, 24, 45]. Кільце з чотирма петлями відоме із зруйнованого захоронення у станиці Старокорсунська на Кубані [54, с.249, рис.1,7]. В.А. Іллінська приводить дані про кільце із шипами із посульських курганів у рочищі Стайкін Верх [40, табл.Х.28-31]. Про функціональне призначення цих виробів висловлювалися різні припущення. Т. Сулімірський допускав використання їх як затискачів для волосся [53, с.138], В.А. Іллінська – як прикрас [40, с.148]. А.М. Бандрівський і Л.І. Крушельницька схильні вбачати в них елементи кінської упряжі [17, рис.20,3,4]. Це тим більше ймовірно, що на ряді центрально-європейських пам'яток у складі вузничних наборів трапляються бляхи подібної конфігурації [31, с.825, 1484]. Думаємо, що застосування згаданих предметів як деталей кінського спорядження цілком реальне. Обставини знаходження даного кільця у Теклівці поряд з елементами вузди говорять на користь такого трактування.

15. Кільце бронзове. Виготовлене із пластили діаметром 3,8 см.

16. Два залізних ножі. Збереглися в уламках.

17. Чотири морських раковин типу "каури". Одна велика (7,8 см) з прорізаним отвором для підвішування, три інші менші (2,5 см). Такі раковини, які служили прикрасами, зрідка трапляються у похованнях скіфського часу [19, рис.5,1; 40, с.45, табл.ХХХIV,7].

18. Намистина з коричневої пасти обведена жовтими прямими і зигзагоподібними поясками.

Курган № 4. Розораний повністю. Насип діаметром 12 м ледь підіймався на 0,1 м (рис. 4). Він являв собою суцільний шар дрібного щебеню, серед якого траплялись каміння і більшого розміру. З південно-західної сторони до нього вела кам'яна доріжка 2,5х2,2 м подібно тому, як у кургані № 1. Від сильного вогню насип перетворився в міцний ошлакований глиняно-вапняковий моноліт. Більше всього це проявилось у північно-східній половині. У центрі кургану в культурному шарі простежено великий вміст попелу. На глибині 0,35 м від давньої поверхні залягала кам'яна долівка склепу, який мав сторони 4,1х4,3 м. По кутах і між ними розчищено стов-

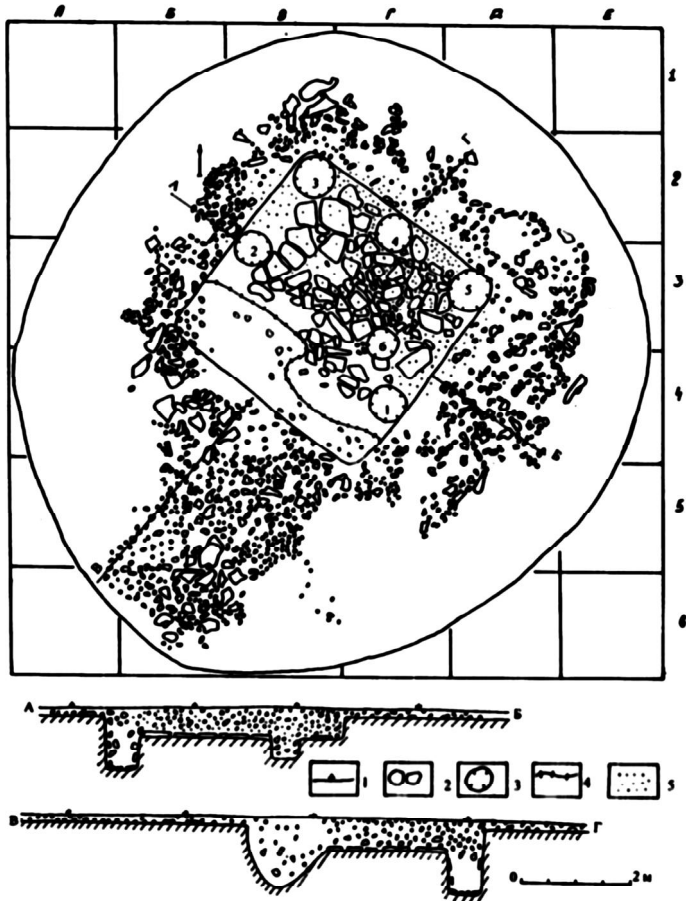


Рис. 4. План кургану №4.

1. Орний шар. 2. Каміння. 3. Стовпові ями. 4. Контури грабіжницького перекопу. 5. Шар ошлакованого каміння, землі, попелу

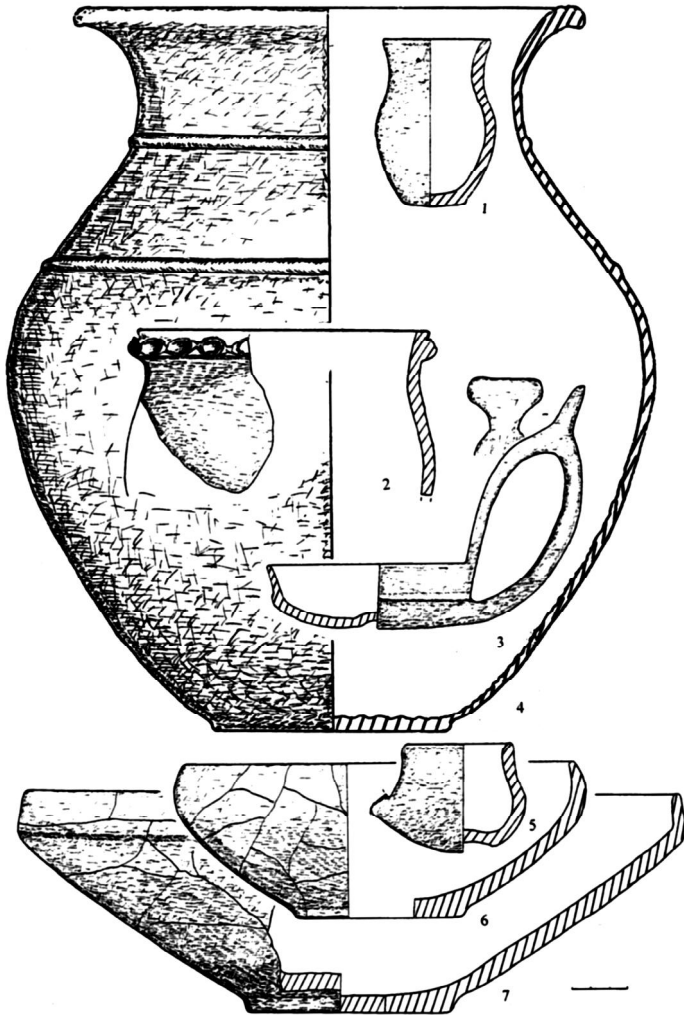


Рис. 5. Кераміка із кургану №1 (1), кургану №3 (3,4,6,7) і кургану №4 (2,5)

пові ями, окремі з яких глибиною 1,15 м і діаметром 0,8 м. Південно-західна частина гробниці зруйнована грабіжницькими перекопами.

На підлозі склепу під північно-східною і південно-східною стінками знайдено уламки кількох банкоподібних горщиків з розчленованим валиком по вінцях, мисок із загнутим до середини чи відігнутих назовні краєм, корчаги із високим горлом, глибокого товстостінного черпака, кубка із гудзами по тулубу, мініатюрної мисочки тощо. Кераміка під дією високої температури нерідко деформована.

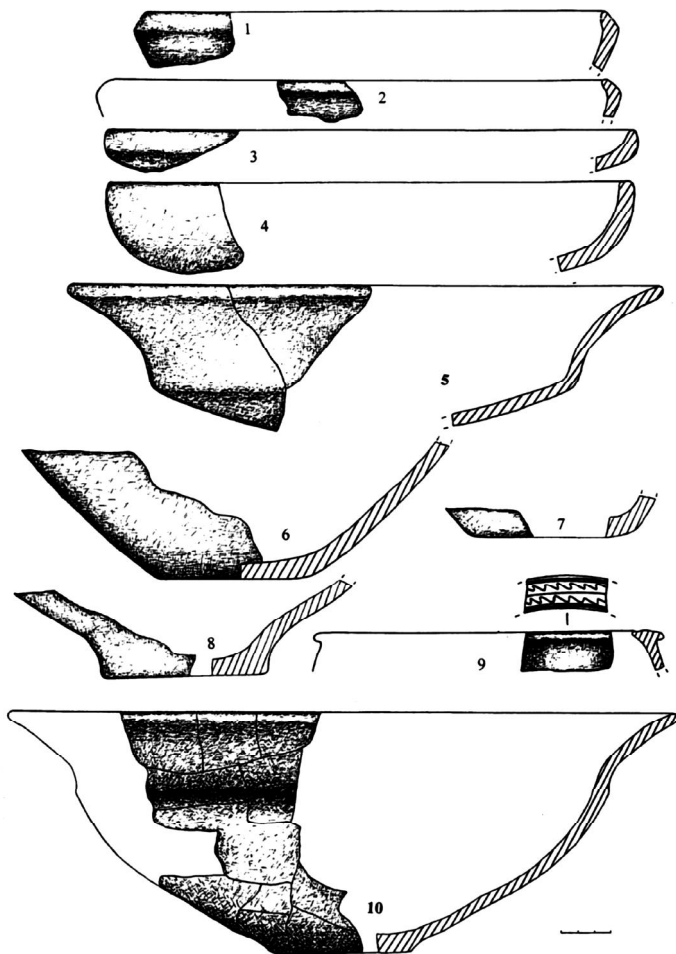


Рис. 6. Кераміка з кургану №4(1-8) і з кургану №2(9,10)

Опис знахідок: 1. Фрагмент залощеного вінця корчаги, відхиленого назовні, діаметром 20 см, товщиною стінки 0,8 см. Високе горло злегка розширюється до плічок. Забарвлення коричневе. В тісті – шамот, пісок. Такі форми відомі з передскіфської епохи і побутують в більш пізній час [36, рис.25,3; 37, табл.ХІІ, 18].

2. Уламок вінця банкоподібного горщика з розчленованим валиком під горизонтально зрізаним краєм, діаметр – 14 см.

3. Частина вінця такого ж горщика діаметром до 16 см, тулуб злегка випуклий (рис. 5,2). Поверхня заглажена. Банковидні посудини такої конфігурації із валиком по вінцях набули значного розповсюдження на ранньо-

скіфських пам'ятках всього українського лісостепу [23, рис.17,6; 35, рис.7,3,5,8; 52, рис.8,1,3,4; 36, рис.7,4,5].

4. Фрагмент верхньої частини біконічного кубка із виступами – упорами по тулубу. Горло високе, вінець відігнутий, поверхня коричнева, підлощена. Діаметр вінчика – 8,2 см, корпусу – 9 см. Гудзовидні виступи-упори на різноманітних посудинах на Середньому Дністрі явище типове [36, рис.6,9,14].

5. Глибокий черпак з відбитою ручкою, деформований у вогні. Вінець прямиий, тулуб ледь випуклий, дно заокруглене з ямкою посередині (рис. 5,5). Діаметр корпусу – 8,5 см, вінця – 7 см.

6. Придонна частина тонкостінної мисочки з діаметром тулуба 13 см і рельєфним перегином при переході до плічок. Забарвлення коричневе з лощінням.

7. Фрагмент стінки біконічної посудини з ручкою-упором. Найбільше розширення корпусу 12 см.

8. Уламок загнутого до середини вінця миски.

9. Вінець коричневої миски. Нахилений всередину, діаметр – 22 см.

10. Частина коричневої миски з прямиим, поданим до середини вінцем діаметром 22 см, висота посудини 7,2 см. Дно кільцевидне.

11. Денце невеликого горщика з заглаженими стінками.

12. Вінця двох мисок з краями нахиленими всередину (рис. 6,1,2).

13. Фрагмент вертикально поставлених вінець мисок діаметром 32 см. Один із них короткий, з різким переломом на переході до тулуба (рис. 6,3), другий – високий, з плавним виходом у стінку (рис. 6,4).

14. Частина миски з широко розхиленими вінцями діаметром 35 см і переломом на корпусі. Поверхня лощена, коричневого кольору, в глині є вкраплення піску і шамоту (рис. 6,5).

15. Пласкі денця посудин різних розмірів, жовто-сірого відтінку заглажені (рис. 6,6-8).

Супровідний поховальний інвентар із Теклівки, як видно з викладеного, в значній мірі аналогічний речам відомим на синхронних пам'ятках Правобережжя Дніпра і Буго-Дністровського межиріччя. Перш за все, це підтверджується керамікою, деталями вуздечок, окремими видами зброї, прикрас, предметами туалету. Це також ілюструється і самими поховальними спорудами. В усіх чотирьох теклівських курганах були збудовані дерев'яні склепи площею 13-19 м² з основою, впушеною в ґрунт на глибину до 0,35-0,45 м і лише в кургані № 1 споруда була заглиблена на 1,1 м. В усіх чотирьох випадках зафіксовано ями для стовпів дерев'яної конструкції гробниць, а в одному (кургані №1) – простежено ровики для закріплення обшивки стін. Всі усипальниці мали підлогу вимощену кам'яними плитами, яка у третьому кургані покрита шаром глини. Три гробниці (кургани № 2, 3, 4,) спалені. Окрім дерева в будівництві широко використовувався камінь. До округлих кам'яних насипів №1 і №4 примикали невеликі кам'яні доріжки. Всі споруди орієнтовані кутами по сторонах світу.

Вперше наявність на Поділлі дерев'яних гробниць, подібно тому як це мало місце на Дніпровському Правобережжі, достовірно зафіксувала Г.І. Смирнова у некрополях Долинян і Перебиковець [4, с.39, 40; 5, с.63], зауваживши, що і у ряді курганів, розкопаних на Середньому Дністрі ще у

кінці XIX – першій третині XX ст. і опублікованих Т. Сулімірським, теж відкриті подібні споруди, які не були тоді правильно інтерпретовані.

При більш детальному знайомстві з монографією Т. Сулімірського стає зрозумілим, що явні сліди, дерев'яних стовпових поховальних камер зафіксовані в насипах Братишева (№ 2, 5, 6) [2, с.49, 59-61, 75], Шидловець [2, с.75], Новосілки Гримайлівської [2, с.81], Ладичина [2, с.86], а гробниці типу зрубів без стовпів знаходились в курганах у Братишеві (№3), Сирватинцях, Дуплиськах, Білчі Золотому і інших. А це в кінцевому підсумку означає, що близько п'ятидесяти процентів курганів, від загальної кількості розкопаних на той час, мали гробниці із дерева. В останні роки дерев'яні стовпові склепи скіфського часу відкриті у Мишківцях [7, с.122-129], Тарасівці [33, с.88], Шутнівцях, Чабанівці [9, с.17; 10, с.74].

З кожним наступним роком виявляються якісь нові конструктивні деталі, що стосуються облаштування поховальних споруд, і які дозволяють більш повно уяснити суть останніх. Ми все більше переконуємось в тому, що Середнє Подністров'я, за характером курганних усипальниць відрізняється від таких же будівель Лісостепового Подніпров'я [35, с.33], головним чином, тільки використанням каміння, що обумовлено традиціями передскіфського періоду і природними особливостями краю, де такий будівельний матеріал не є дефіцитом.

Отже, поховальний обряд населення лісостепової зони Подніпров'я і Подністров'я суттєво зближується. Хоча, в силу географічного розташування даних ареалів, на них по різному відбилися культурні впливи, які йшли із сходу і заходу. Середнє Подністров'я, знаходячись в орбіті політико-економічних контактів з народами Центральної Європи, Подунав'я, в більшій мірі ніж на Дніпрі, відчувало на собі дихання цього світу, що і проявилось так яскраво в поховальному інвентарі Теклівських курганів. Разом з тим, скіфська культурна експансія тут очевидно переважала, але порівняно з Подніпров'ям, була слабкішою. Це вилилось у менш виразному розповсюдженні зброї, кінської упряжі, речей звіриного стилю.

Що ж стосується дати курганів біля с. Теклівка, то нам здається, що виходячи із викладених вище міркувань, найбільш оптимальним буде окреслити її в межах рубежу VII-VI ст. до н.е. В процесі подальших хронологічних напрацювань вона, зрозуміло, уточнятиметься.

Список використаних джерел:

1. Pulaskie F. Mogily o nasypie kamiennym w powiecie Kamienieckim // Swiatowit. – Warszawa. – 1902. – T.VI.
2. Sulimirski T. Scytowie na zachodniem Podolu. – Lwow, 1936.
3. Смирнова Г.И. Раскопки курганов у сел Круглик и Долиняны на Буковине // АСГЭ. – 1968. – № 10.
4. Смирнова Г.И. Курганный могильник раннескифского времени у с. Долиняны // АСГЭ. – 1977. – Вып. 18.
5. Смирнова Г.И. Курганы у села Перебиловцы – новый могильник скифской архаики на Среднем Днестре // ТГЭ. – 1979. – Т. 20.
6. Тимошук Б.О. Зустріч з легендою. – Ужгород, – 1974.
7. Малеев Ю.Н. Курган скифского времени у с. Мышковцы в бассейне р. Збруч // Курганы Степной Скифии. – К., 1991.

8. Гуцал А.Ф., Мегей В.П. Дослідження курганів скіфського часу біля с. Тарасівка // Кам'янецьчина в контексті історії Поділля. – Кам'янець-Подільський, 1997. – Т. 1.
9. Гуцал А.Ф., Гуцал В.А., Мегей В.П. Дослідження курганів скіфського часу у Середньому Подністрів'ї // Археологічні відкриття в Україні 1997-1998 рр. – К., 1998.
10. Гуцал А.Ф. Розкопки курганів скіфського часу на Кам'яничині // Археологічні відкриття в Україні 1999-2000 рр. – К., 2001.
11. Гуцал А.Ф., Гуцал В.А., Мегей В.П. Могилів О.Д. Результати досліджень курганів скіфського часу біля с.Теклівка на Поділлі // Археологічні відкриття в Україні 2001-2002 рр. – К., 2003.
12. Крушельницька Л. Могильник висоцької культури у м. Золочеві // Археологія. – 1965. – Т. XIX.
13. Моринц С. Новая гальштатская группа в Молдове // Dacia N S I Bucarest. – 1957.
14. Смирнова Г.И. Гавско-голиградский круг памятников восточно-карпатского бассейна // АСГЭ. – Л., 1976. – Вып. 17.
15. Maleev I. Trackit grodziska okresu halsztackiego na polnocno-wschodnim Podkarpaciu // Acta archaeologica carpathica. – 1988. – Т. XXVII.
16. Петренко В.Г. Украшение Скифии VII-III вв. до н.е. // САИ. – 1987. – Вып. Д 4-5.
17. Бандрівський М., Крушельницька Л. Основні періоди розвитку висоцької культури // Записки наук. т-ва ім. Шевченка. – Львів. – 1998. – Т. ССXXXV.
18. Полін С.В. Хронологія ранньоскіфських пам'яток // Археологія. – 1987. – №59.
19. Ильинская В.А. Мозолевский Б.Н. Тереножкин А.Н. Курганы VI в. до н.е. у с. Матусов // Скифия и Кавказ. – К., 1980.
20. Мелюкова А.И. Вооружение скифов // САИ. – 1964. – В. Д 1-4.
21. Полін С.В. Про хронологію ранньоскіфської культури // Археологія. – 1996. – №4.
22. Ганіна О.Д. Поселення ранньоскіфської доби поблизу с. Залісся // Археологія. – 1984. – №47.
23. Смирнова Г.И. Скифское поселение на Немировском городище: общие данные о памятнике // Материалы по археологии, истории и этнографии Таврии. – Симферополь, 1997. – Вып. VI.
24. Смирнова Г.И. Поселение скифского времени у села Долиняны в Днестровском Правобережье // АСГЭ. – 1978. – Вып. № 19.
25. Смирнова Г.И. Еще раз о серой кружальной керамике из раннескифских памятников Среднего Поднепровья // АСГЭ. – 1999. – Вып. 34.
26. Ильинская В.А Современное состояние проблем скифского звериного стиля // Скифо-сибирский звериный стиль в искусстве народов Евразии. – М., 1976.
27. Крупнов Е.И. Древняя история Северного Кавказа. – М., 1960.
28. Грязнов М.П. Аржан. – Л., 1980.
29. Монгайт А.Л. Археология Западной Европы. Бронзовый и железный века. – М., 1974.
30. Soudska E. Hrob s maskovitou sponou z Manetina-Hradku // AR. – XX-1968. – № 4.
31. Jan Filip. Enzyklopadisches Handbuch zur Ur-und Fruhgeschichte Europas. PRAG. – 1969. – Т. 2
32. Ганіна О.Д. Поселення скіфського часу в селі Іване-Пусте // Археологія. – 1965. – Т. XIX.
33. Гуцал А.Ф. Мегей В.П. Дослідження курганів скіфського часу біля с. Тарасівка // Кам'янецьчина в контексті історії Поділля: Наук. зб. – Кам'янець-Подільський, 1997. – Т. 1.
34. Смирнова Г.И. Новые данные о поселении у с. Долиняны // АСГЭ. – 1981. – Вып. 22.
35. Ковпаненко Г.И. Бессонова С.С. Скорый С.А. Памятники скифской эпохи Днепровского Лесостепного Правобережья. – К., 1989.

36. Мелюкова А.И. Памятники скифского времени Лесостепного Среднего Поднестровья // МИА. – 1958. – № 64.
37. Ильинская В.А. Раннескифские курганы бассейна р. Тясмин. – К., 1975.
38. Галанина Л.К. Раннескифские уздечные наборы (по материалам Келермесских курганов) // АСГЭ. – 1983. – Вып. 24.
39. Галанина Л.К. Келермесские курганы. – М., 1997.
40. Ильинская В.А. Скифы Днепровского Лесостепного Левобережья. – К., 1991.
41. Бандрівський М. Зразки скіфського звірино стилю із Західної України // Україна в минулому. – К.–Львів, 1996.
42. Іллінська В.А. Скіфська вузда VI ст. до н.е. // Археологія. – 1961. – Т. 13.
43. Абрамова М.П. Погребения скифского времени Центрального Предкавказья // СА. – 1974. – №2.
44. Gedl M. Kultura luzycka. – Krakow, 1975
45. Gedl M. Spathallstattzeit im Schlesien // Hallstatt kolloquium vespem 1984. – Budapest, 1986.
46. Pudelko E. Wyniki ratowniczych prac wykopaliskowych cmentaryska kultury luzyckiej na stanowisku 3 w Sradku, pow. Kalisz // Materiały I Sprawozdania Rzeszowskiego Ośrodka Archeologicznego. – Rzeszow, 2001. – Tom XXII.
47. Кузнецова Т.М. Зеркала из скифских памятников VI–III вв. до н.э. // СА. – 1987. – №1.
48. Халилов Д.А. Археологические находки “скифского” облика и вопрос о “Скифском царстве” на территории Азербайджана // ПСА. – 1971.
49. Ольговський С.Я. Походження дзеркал “Ольвійського” типу // Археологія. – 1992. – № 3.
50. Медведская И.Н. Периодизация скифской архаики и Древний Восток // РА. – 1992. – №3.
51. Смирнова Г.И. Некоторые вопросы раннескифского периода на Среднем Днестре // АР. – 1967. – XIX. – № 2.
52. Смирнова Г.И. О работах на раннескифском поселении у с. Долиняны в 1985 и 1987 гг. // АСГЭ. – 1998. – № 33.
53. Sulimirski T. Kultura wysocka. – Krakow, 1931.
54. Аптекарев А.З. Комплекс вещей V в. до н.е. из станицы Старокорсунской // СА. – 1986. – №4.

In 2002 the expedition of Kamenets-Podolsky state pedagogical university investigated four barrows in the village Teklivka in Kamenets-Podolsky district of Khmelnytskaya region. Its embankments were built from land and stones in each barrow the tracks of the wood burial vaults were discovered. The fragments of ceramic vessels, tips of the bronze arrows, looking-glass, fastening, pin, the figure of a wild boar, iron knives were found there. The preliminary date of the rise of the monument is the second half of the VII century B.C. – the first half of the VI century B.C.

Key words: barrows, stones, wood burial vaults, ceramic vessel, bronze arrows, looking-glass, fastening, pin, iron knives.

Отримано: 25.10.2007