

5. Кордун О. Прошарок, верства чи клас? У пошуках пострадянської інтелігенції / О. Кордун // Нова Влада: збірник аналітичних матеріалів. Факт. – Б.м., 2002. – 100 с.
6. Котляревський І. Енеїда / І. Котляревський. – К.: Дніпро, 1987. – 156 с.
7. Малий В.В. Демографічна ситуація на Поділлі (60-ті рр. XIX ст. – 1914 р.) / В.В. Малий // Наукові праці К-ПДПУ. – Кам'янець-Подільський, 2001. – Т.6. – С. 416-425.
8. Палієнко М. Національна інтелігенція в боротьбі за українське слово (кінець XIX – початок XX ст.) / М. Палієнко // Визвольний шлях. – 1999. – №1. – С.81-89.
9. Сарбей В.Г. Національне відродження України / В.Г. Сарбей / Україна крізь віки. – К.: Альтернативи, 1999. – Т. 9.
10. Українське питання в Російській імперії (кінця XIX – початку XX ст.): Колективна наукова монографія в трьох частинах. – К.: НАН України, Ін-т історії України, 1999. – Ч. 2. – 487 с.
11. Шаповал М. Соціологія українського відродження / М. Шаповал. – К.: Україна, 1994. – 45 с.
12. Шип Н.А. Интеллигенция в Украине (XIX в.): Историко-социологический очерк / Н.А. Шип. – К.: Наук. думка, 1991. – 172 с.
13. <http://www.experts.in.ua/baza/analitik/index.php>.
14. <http://UK.wikipedia.org/wiki/Intelligentsia>.

Speech in the article is about separation intelligentsia with is separately class population of Ukrainian of end XIX – to beginning of XX centuries.

Key words: *intelligentsia, Ukrainian, national consciousness of Ukrainian, society, separately class population.*

Отримано: 8.04.2010

УДК 903.2(477.43)

В. І. Якубовський

ПРО ХРИСТИЯНСЬКІ РЕЛІКВІЇ З ДАВНЬОРУСЬКИХ ГОРОДИЩ, МЕЖЕРІЧЧЯ ВЕРХІВ'ІВ РІЧОК СЛУЧА І ГОРИНІ

У статті аналізуються предмети дрібної метало-камінної пластики культового призначення, які походять із давньоруських городищ XII – XIII ст. верхів'їв річок Случа і Горині. Вперше у науковий обіг вводяться натільні хрестики, досліджені автором у 2009 польовому сезоні у процесі розкопок південно-західного укріплення середньовічного м. Губин, а також розглядаються християнські реліквії, відкриті російськими фахівцями у час археологічного вивчення укріпленого центру біля с. Городище під Шепетівкою.

Ключові слова: *городище, монастирські художньо-ремісничі майстерні, енколпіони, іконки, натільні хрестики.*

У межиріччя верхів'їв річок Случа і Горині археологічно добре вивченими є два давньоруських городища XII-XIII ст.: одне біля с. Городище в Шепетівському районі (Хмельницька область), друге – у с. Губин Старокостянтинівського району Хмельницької області. З них, пам'ятка в околицях с. Городища, яка увійшла в історіографію, як Ізяслав, являє собою велике дводольне укріплення. У 1948–1953 роках його територію повністю розкопано науковцями Ленінградського відділення Інституту археології Російської Академії Наук. За підрахунками М. А. Миролюбової з розкопок означеного городища у фонди Російського Державного Ермітажу надійшло 50 тисяч знахідок [9, с. 3], в тому числі біля 80 предметів, що представляють християнські реліквії.

Губинське городище – це рештки чотирьохдольного укріпленого центру середньовічного м. Губин XII-XIII ст., які знаходяться на Правобережжі с. Губин в урочищі Замок. Розкопками, які здійснює археологічна експедиція Кам'янець Подільського національного університету імені Івана Огієнка, відкрито великий речовий комплекс різноманітних предметів, серед яких 12 виробів презентують культову

християнську символіку. Половина предметів цієї колекції, як, власне, і увесь речовий інвентар з розкопок давньоруського укріплення в околицях с. Городища, широко загалу українських дослідників та краєзнавців є мало відомим. Саме в цьому автор вбачає актуальність і призначення інформації, що складає тему цього повідомлення.

У колекціях, що походять з обох городищ, зафіксовано 90 предметів дрібної пластики із зображенням християнських символів. Це, зокрема, натільні хрестики, енкалпіони, медальйони – дрібні підвіски із хрестами у центрі, змієвики, кам'яні та металеві іконки тощо.

Хрести в минулому, як і сьогодні, були найголовнішим символом християнської віри. Серед предметів дрібної пластики XII–XIII ст. хрести прийнято поділяти на двостулкові, порівняно великих розмірів, що їх носили поверх одягу, та хрести – тільники, які носили під сорочкою, на голому тілі.

Великі нагрудні хрести – це двостулкові металеві вироби. Для їх означення вживали терміни хрети-мощевики, хрести-складні, хрести-енкалпіони, але найпоширенішою в історіографії є назва енкалпіони.

Колекцію, яка представлена до розгляду, складають знахідки 12 енкалпіонів: 11 екземплярів надійшло з Городищенського археологічного комплексу, 1 екземпляр – з Губинського городища. Дані про городищенські енкалпіони, які автор зібрав у 1996 році, працюючи в експозиції Ермітажу, подаємо нижче першими.

Зразок 1. Це – чотирикінцевий хрест з чотирма медальйонами на кінцях перехресть. Основа отвору мідна, має форму хреста з вушком у верхній частині і шарніром – у нижній. На лицьовій стороні вирізано зображення подвійного хреста. Висота – 7.2 см., ширина – 3.2 см. Твір виявлено у 1958 році [26, с. 346].

Зразок 2 – чотирикінцевий хрест з круглим вушком для підвищення. Висота 9.5 см., ширина – 5 см. На лицьовій стороні, у зріст, присутнє зображення великомученика Бориса, на зворотнім – Гліба, про що засвідчують стовпчикові написи, розміщені з правої сторони від зображень. Руки християнських святих утримують моделі храмів [9, с. 51, № реєстру 230].

Зразок 3 – чотирикінцевий хрест – складень з напівкруглим шарніром у верхній частині, створений із бронзи у техніці рельєфного лиття, демонструючи з лицьової сторони Розп'яття (рис. 1-8), а із звороту – постать Марії у позі Оранти. Висота – 5 см., ширина – 5.4 см.

Зразок 4 – з рельєфним зображенням людської постаті з моделлю храму і написом ГО з правої сторони від нього. Бронза, лиття. Висота 7.5 см., ширина 5 см [9, с.52, № реєстру 233].

Зразок 5 – представлений однією стулкою (половинкою) складня з рельєфним зображенням бика-символа Євангеліста Луки. Висота 5.5 см, ширина 5 см [9, с. 51, № реєстру 232].

Зразок 6 – є некомплектним через відсутність однієї зі ступок. Уціліла половинка (висота 8 см., ширина 6 см) відтворює рельєфну постать Христа, зап'ястки рук якого торкаються медальйонів. По контуру складень обмежено бортиком, який, як і постать зображеного Христа, підправлено різцем після процесу лиття. На фоновій частині, з правої сторони від зображення, наявний нерозбірливий напис.

Окрім описаних, ще два енкалпіони виявлено на північній частині середньовічного м. Губин. Репрезентують вироби давньоруських зразків, технологія і час виготовлення яких у сучасній археології добре відомі [1; 3; 17; 19; 23].

Перший енкалпіон знайдено у 1997 році на ділянці IV. Демонструє собою чотирикінцевий складень з трьома медальйонами на кінцях вертикальної та горизонтальної перекадин. По обидві сторони медальйо-

нів та на кінці вертикальної перекладки, внизу, наявні напівкруглі виступи з отвором посередині. Висота виробу 6,2 см., ширина 4,2 см. З лицьової сторони художник помістив зображення Богоматері з малюнком на лівій руці, а на зворотній – розп'яття Христа. У медальйонах скомпоновано образки, обриси яких невиразні.



Рис. 1. Християнські реліквії з розкопок давньоруського городища біля м. Шепетівки: релікварій з запаяними мощами первомученика Св. Степана і Древа Хреста Господнього – 1, 2, 3; пластина з зображенням Гробу Господнього – 4; іконки – 5, 6, 9; натільний хрестик – 7; енколпійон – 8.

Інший енколпійон, з Губинського городища, знайдено у 2001 році (діянка XVIII). Він представлений однією стулкою, на якій різцем майстер створив обриси восьмикінцевого хреста з прямокутником у центрі і скошеним горизонтальною перекладною. На трьох кінцях хреста наявне нечітке зображення кола. Висота половинки 6,09 см., ширина 4,06 см., товщина – 3 мм.. Вага наявного зразка – 9 гр. 420 мг.

Означені енколпійони за своїми розмірами і сюжетною конвою мали досить широке поширення серед населення Київської Русі, але найближчу їм аналогію становлять хрести – складні з Давньоруської Буковини, зокрема ті, які належать до варіанту зображення Розп'яття з пристоящими Богородицею та Іваном Богословом. Такий варіант зображення проявив, наприклад, хрест – складень з Василева [11, с. 191]. Його композиційний сюжет майже такий же самий, як і сюжетна композиція енколпійону з розкопок укріплення біля с. Городище в Шепетівському районі

Хмельницької області. Близьку подібність описаним хрестам – складням проявили знахідки з Києва [14, с. 87], Крутилова [28, с. 70, рис. 3], Звенигорода [24, с. 365] та інших міст Київської Русі.

У складі колекції пам'яток, яка представлена до розгляду чільне місце посідають також натільні хрестики, або хрестики – тільники. На території вказаних городищ їх зафіксовано у кількості 22 екземплярів. За матеріалом виготовлення їх поділяють на дві групи: кам'яні і металеві.

Колекцію, що походить із Губинського городища, складають 7 екземплярів. З яких лише два опубліковано. Опис решти екземплярів, які надійшли у 2009 році з розкопок південно – західної укріпленої частини середньовічного м. Губин, подаємо нижче.

Нововиявлену групу хрестів – тільників репрезентують вироби, виготовлені переважно із бронзи (4 зразки). Одноосібним в групі є 1 екземпляр, виготовлений із срібла (рис. 2, -1). Він майже рівнорамний, двобічний з кульованим кінцям перехрест'я. Середохрест'я цього тільника оформлено у вигляді ромба. Хрестик має розмір 2.5 x 2 см. Групу виробів, виготовлених з бронзи, складає 4 екземпляри (рис. 2.2, 2.3, 2.5). Вони двобічні, мають майже однакові розміри і формат, подібні до срібного хреста – тільника. Як засвідчує археологічний матеріал, такі натільні хрестики мали найбільше, або масове поширення в Київській Русі. Їх знайдено, зокрема, у Києві [7, с. 93, рис. 12], Галичі і Терехові [20, с. 94, табл. 12], Рязані [5, с. 219] і Новгороді [22, с. 51] та інших пунктах.

В колекції натільних хрестиків з Губина окремий тип виробу репрезентує один екземпляр, виготовлений у форматі медальйона з прорізним, хрестиком у центрі (рис. 2.4). Інший, окремий, тип демонструє також хрест, виготовлений із каменю зеленого відтінку. Він не рівнорамний, в його верхній перекадані наявний отвір для просилення шнурка – (діаметр 3 мм). Висота виробу 7 см., ширина 6 см., товщина 0.8 мм. Вага хрестика 6.6 г. Означений хрест, як і всі решти з Губинської колекції, належать до предметів масового виробництва, у давньоруських старожитностях мають найширші аналогії [2; 6; 13; 16; 25; 27; 28].

Окрему колекцію християнських культових предметів складають іконки – доволі рідкісні середньовічні старожитності, виготовлені давньоруськими майстрами на індивідуальне замовлення заможних представників феодального рівня. Володіючи унікальними історико-культурними ознаками, іконки є дуже цінним джерелом вивчення мистецтва Давньої Русі.

У складі збірки, яка представлена до розгляду, 6 одиниць образків. Всі вони походять з городища, яке увійшло в історіографію як Ізяславське (с. Городище під Шепетівкою). Основа першої із них – прямокутна (розкопки 1957 року, фонди Ермітажу). Іконка виготовлена у техніці лиття із міді. Вона однобічна. Висота 47 мм., ширина 38 мм. На лицьовій стороні наявне зображення Богоматері з малютком на руках.

Друга іконка (розкопки 1958 р., фонди Ермітажу) також виготовлена із міді, у техніці лиття. Висота 66 мм., ширина 56 мм. На лицьовій стороні зображена Богоматір з малютком на руках (рис. 1.9).

Третя іконка (розкопки 1962 р., фонди Ермітажу), як і попередня, виготовлена із міді, технікою лиття. Виробові надано прямокутну форму. Розмір ікони 48 x 37 мм. На лицьовій стороні зображено Розп'яття Христа, перед яким стоять Богоматір та Іван Богослов.

Четверта іконка (розкопки 1960 р., фонди Ермітажу) виготовлена із шиферу у форматі прямокутника. Висота 38 мм., ширина 33 мм. На фронтальній стороні у техніці низького рельєфу зображено шестикутний хрест і дві гілочки під ним. Поверхня хреста демонструє карбований геометричний орнамент.

П'ята іконка (розкопки 1957 р., фонди Ермітажу) виготовлена у вигляді трапеції із сірого сланцю. Висота 65 мм., ширина 65 мм., товщина 18 мм. На лицьовій стороні вирізано напівфігурне зображення Св. Миколи. Контур ікони обмежує бортик у вигляді сплетеного шнурка.

Шоста іконка (розкопки 1965 р., фонди Ермітажу) виготовлена із сланцю у формі прямокутника. У верхній частині є вушко. На фронтальній стороні, згідно версії М. О. Миролубова, відтворено образ Ісуса Христа Пантократора (із грецької – Вседержителя) [9, с. 52]. З обох боків від зображення вирізано написи у двох стовпчиках: справа – НАН, зліва – АВС. Згідно з епіграфічними даними Т.В. Ніколаєвої [12, с. 24-25] російська дослідниця Г.О. Піскова вважає, що вказана ікона несе зображення пророка Ілаї і датує її XIII ст. [16, с. 27].

Огляд творів дрібної пластики з християнським сюжетом показав, що найпоширенішим іконографічним мотивом в регіоні були зображення Марії, святих Миколи, Івана Богослова та Ісуса Христа Пантократора. Нагадаємо, що у мистецтві Київської Русі образ Христа Пантократора займав також центральне місце в іконографії культових споруд. Зокрема, мозаїчне зображення Христа – Вседержителя поміщено під кутом Софії Київської [8, с. 23, ил. 8-10] та в архітектурно – художньому рішенні середньовічного Херсонеса [12, с. 39, табл. 7,4].

Щодо місця виготовлення вказаних художніх творів дрібної пластики, наукових даних про це покищо немає. Джерела з інших регіонів Стародавньої Русі свідчать, що ключовими організаційними центрами становлення художніх ремесел були монастирські підрозділи Християнської Церкви. На Русі, як і у Візантії, Церква була не тільки місцем збереження художніх творів, але й творцем монастирських майстерень з художнього лиття металів, станкового темперного живопису, виготовлення скла, бляхи, керамічних виробів тощо. Такі ж майстерні, створені для забезпечення потреб руських князів, територіально знаходилися у будівлях їхніх резиденцій.

Існували й інші майстерні, які забезпечували запити широких верств міського і сільського населення. Такі майстерні зосереджувалися переважно у містах і були незалежні від монастирів і князівських дворів. Руські ремісники цих майстерень первісно організовували свою роботу на копіюванні візантійських виробів, намагаючись пристосувати візантійське мистецтво до форм і традицій східнослов'янського світу. Згодом руські майстри дали унікальні вітчизняні зразки художнього ремесла та інших видів образотворчого й декоративного мистецтва, які у XIII ст. стали самодостатніми реліквіями середньовічної культури.

У давньоруській історії визначилися обриси християнського художнього мистецтва таких великих міських центрів, як Київ, Чернігів, Новгород, Рязань, Суздаць та інших міст. Значне місце серед них посідав і Галич – адміністративний і культурний центр князівства, у складі якого знаходилися і землі досліджуваного регіону. Розкопками, які проведено під орудою Я. Пастерника, на території Стародавнього Галича відкрито великий промисловий середньовічний комбінат, на якому працювали майстри – ювеліри, склярі, бронзоліварники, бляхарі, ковалі, гончарі. Зокрема, на місці бронзоліварної майстерні знайдено три матриці, у формах яких галицькі майстри відливали підвіски і натільні хрестики [25, с. 138-139].

Про ще один із давньоруських центрів художнього ремесла, який знаходиться на південному прикордонні регіону, засвідчує археологічне відкриття, здійснене автором у час розкопок Теліженецького городища (XII–XIII ст.), що уміццюється на правому березі р. Іпви (ліва притока Південного Бугу) навпроти с. Теліженці Старосинявського району

Хмельницької області. На його території у 1977 р. відкрито рештки бронзоливарної майстерні [29, с. 73, рис. 44]. Із заповнення цього виробничого комплексу походять дві кам'яні матриці і лячка, до стінок якої приліпили шматки бронзи. Обидві матриці двосторонні. У формочках однієї із матриць ремісники відливали хрести – тільники з кульками на кінцях перекладин. На стороні іншої матриці є гніздо для лиття щитків шестигранних перснів. Зворотня сторона цієї ж форми призначена була для лиття дворамних натільних хрестиків з кульками на кінцях перекладин (рис. 2.6, 2.7). Форма і розміри формувальних гнізд вказаних матриць свідчать, що, можливо, саме у цій майстерні відливали натільні хрестики, які у 2009 польовому сезоні було знайдено у культурному шарі південно-західного укріплення Губинського літописного центру. Не виключено також, що означені вище хрестики тільники виготовили майстри ремісничого поселення середньовічного м. Губин, рештки якого знаходяться на лівобережній частині міста, навпроти його історичного укріпленого центру. Дослідження, які проведено під керівництвом автора у 2010 р. на Лівобережжі Губина, що зберегло назву Село, відкрито сліди спарених кількох глинобитних печей, заповнених шлаками – відходами залізобробного виробництва. Правда, решток бронзоливарної справи ще не виявлено, але те, що навпроти городища літописного м. Губин відкрито ремісниче село – факт незаперечний. Відкриття там художнього побутового ремесла – справа майбутніх розкопок, проте вже зараз варто говорити, що вказана виробнича галузь в ремісничому селі, що прилягає до Стародавнього Губина, могла бути.

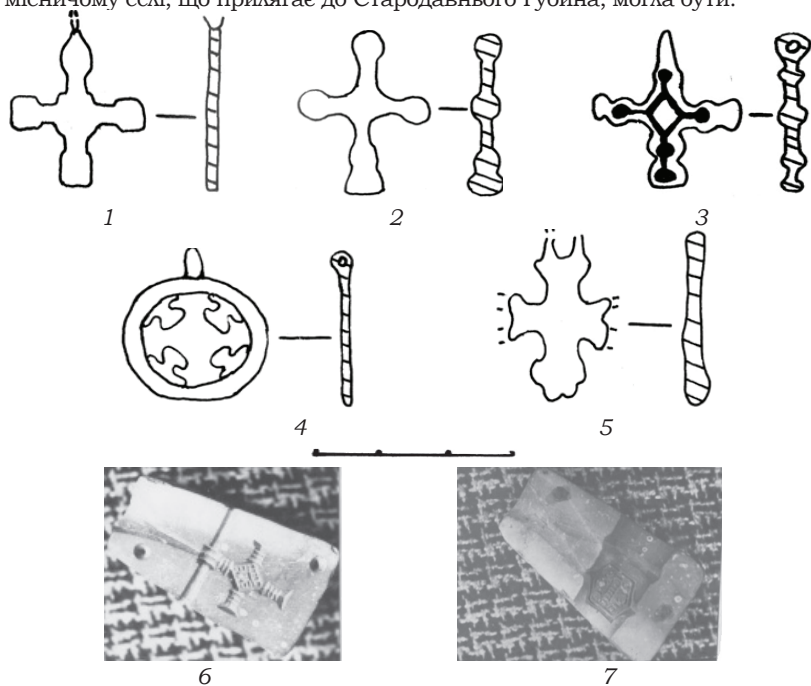


Рис. 2. Дрібна пластика і кам'яні вироби з давньоруських городищ на верхів'їв річок Південного Бугу і Случа: натільні хрестики (1-5) з Губинського городища; кам'яні матриці (6-7) з розкопок Теліженецького городища.

Окрім предметів дрібної пластики з розкопок городища, що увійшло в історіографію як літописний Ізяслав, походять ще паломницькі реліквії західноєвропейського походження. Серед них значний науковий інтерес представляють дві знахідки: срібний релікварій із запаяними в ньому мощами Св. Степана і Дерева Христа Господнього та пластина із рельєфним зображенням картини «З'явлення ангела святому жоннам», яка виготовлена із свинцево-оловяного сплаву металів. На обох знахідках наявні латинські написи.

Пристаючи до опису релікварія, нагадаємо, що цю пам'ятку знайдено у 1958 році в одному із приміщень, що складала внутрішню кільце будівель північно-східної оборонної слуги.

Релікварій являє собою мініатюрну капсулку довжиною 2 см (діаметр 1,5 см), виготовлену із срібла. Торцеві сторони знахідки запаяні. Причому одна сторона зроблена як пірамідальна покривка з вушком, в яке вмонтовано кільце для підвищення (рис. 1.1-1.3).

На поверхні релікварія вирізано шестирядковий напис, виконаний різцем на готовому виробі:

BEATVS
STEFA
NVS
LICNVM
dn
REL

У двох місцях, між рядочками, різцем прокреслено лінії, які служили, можливо, для зручності компонування напису [10, с. 14]. Початок зафіксовано зображення хрестика перед словом BEATVS, а кінець – крапкою після скороченого закінчення REL (iquide). Фахівці вважають, що епіграфічний напис має романське походження часів XII–XIII ст. [4, с. 10, № 7]. Він засвідчує, що у капсулі знаходяться частинки мощів Св. Степана і Дерева Хреста Господнього.

Ця пам'ятка конкретно реконструює картину в загальноєвропейському християнстві часів середньовіччя. Зокрема, саме із тією добою пов'язано вшанування, збереження і розповсюдження частинок Дерева Хреста Господнього, відкритого на місці роз'яття Ісуса Христа, та мощів християнського першомученика, архidiaкона Св. Степана. Його мощі, як і Дерево Хреста Господнього, дробилися, розкришувалися на частинки і розвозилися по світу у капсулах – мощевиках в статусі посольських подарунків, весільного вина, паломницьких святинь і, на решті, як свята здобич хрестоносців.

В Україні–Русі традиція вшанування мощів Св. Степана була започаткована на межі XI–XII ст., коли на територію Давньоукраїнської держави була привезена рука Св. Степана [21, с. 246–258]. Цю Святиню отримала від батька візантійська княжна Варвара, вийшовши заміж за Святополка Ізясловича (1050–1115 роки життя), сина Ізяслава Ярославича. Згодом ця святина повернулася у Західну Європу. Подальша доля цих мощів невідома. Що ж до решток мощів у капсулах, то такий формат мощів у Європі мав місце. Санкт-Петербурзька дослідниця Т.О. Піскова вважає, що якраз капсули – мощивики і послужили зразком для майстра, який виготовив релікварій з частинками мощів Св. Степана і Дерева Хреста Господнього, виявленого на городищі під Шепетівкою.

Пластина із зображенням «Гробу Господнього» також походить із розкопок городища під Шепетівкою. Вона прямокутна, у найширшому місці досягає 7 см, висота – 6 см. Її лівий нижній кут не зберігся (рис. 1.4), обидва верхні кути пошкоджені.

Пластина виготовлена технікою лиття із свинцево-олов'яного сплаву. Її поверхня утримує рельєфний сюжет, композиційно розділений на два яруси. Нижній ярус репрезентує сцену «З'явлення ангела святим жонам». Їхні три постаті тісно скомпоновано на правій частині пластики. Жінки стоять, їхні голови нахилені вниз, в руках посудини. До жіноцтва звернена фігура ангела з крилом, показана майстром у лівому кутку пластики. Фахівці припускають, що на втраченій частині нижнього ярусу було зображено саркофаг з тілом Христа [15, с. 117]. Верхній ярус відділений від нижнього горизонтальним валиком. Він утримує зображення ротонди з куполом. Ця композиція дещо асиметрична, оскільки зображення вміщено за рамкою композиції. З обох сторін ротонди наявний двохрядковий напис, букви якого частково викришилися:

SEPLV CRVM
DOMINI

Цей напис, як вважають дослідники, прямо вказує, що на пластині зображено один із варіантів Християнського іконописного сюжету «Біла Гробу Господнього» [15, с. 119].

Отже, огляд християнських реліквій на землях межиріччя верхів річок Случа і Горині засвідчує, що тут були відомі і отримали значне поширення такі типи культових предметів, як от – хрести – енколпіони, натільні бронзові хрестики, хрестики в медальйонах, кам'яна дрібна пластика і Християнські паломницькі реліквії. Знаходження цих предметів із двох опорних пунктів регіону засвідчує про їх важливість у розповсюдженні християнства. Наявність імпортованих реліквій віддзеркалює конкретний торговий зв'язок населення давньоруського городища в Погоринні з ринком західноєвропейського світу.

Список використаних джерел:

1. Алексеев А.В. Мелкое художественное литое из некоторых западнорусских земель (кресты и иконки) Белоруссии // Советская археология. – 1974. – № 3. – С. 204–219.
2. Гуревич Ф. Д. Древний Новогрудок. – Л.: Наука, 1981. – 159 с.
3. Даркевич В. П., Монгайт А.К. Клады из Старой Рязани. – М.: Наука. – 37 с.
4. Даркевич В.П. Произведения западноевропейского художественного ремесла в Восточной Европе // Свод археологических источников. Москва: Наука, 1966. – Вып. II. – 324 с.
5. Даркевич В.П., Пуцко В.Г. Произведения средневековой мегаллопластики из раскопок в Старой Рязани (1970–1978 гг.) // Советская археология. – 1981. – № 3. – С. 218–252.
6. Зверуга Я.Г. Древний Волковыск. – Минск: Наука и техника, 1975. – 143 с.
7. Ивакин Г.Ю., Степаненко А.Я. Раскопки в северо-западной части Подола в 1980–1982 гг. // Археологические исследования Киева в 1973–1983 гг. – К.: Наук. думка, 1985. – С. 77–106.
8. Лазаров В.Н. Древнерусская мозаика и фрески. – М.: Искусство, 1978. – 456 с.
9. Миролюбов М.А. Древнерусский город Изяславль. Каталог. – Л.: Государственный Эрмитаж, 1983. – С. 77–106.
10. Миролюбов М.А. Пам'ятники письменності і релігійного культу із раскопок Древнего Изяславля // Из истории русской культуры. Труды Российского Государственного Эрмитажа. – СПб.: Государственный Эрмитаж, 2004. – Вып. XXX. – С. 8–20.
11. Мисько Ю.В. Християнські культові старожитності давньоруського періоду з історії Північної Буковини// Питання стародавньої історії, археології та етнології. – Чернівці: Золоті литаври, 1999. – Т. 2. – С.159–173.
12. Николаева Т.Н. Древнерусская мелкая пластика из камня XI–XV вв. – М.: Наука, 1983. – 161 с.
13. Пастернак Я. Старий Галич. – Івано-Франківськ: Плай, 1998. – 347 с.
14. Пекарська А. В., Пуцко В.Г. Давньоруські енколпіони в збірці Музею історії Києва // Археологія. – 1989. – № 3. – С. 84–94.

15. Пескова Г.О. Скарби стародавнього Ізяслава // Археологія. – 1988. – Вип.61. – С. 16–35.
16. Пескова А.А. Палеонтологические реликвии Святой Земли в древнерусском городе // Пилигринны. Сборник к XX конгрессу византистов (Париж, 2001 г.). – СПб.: Государственный Эрмитаж, 2001. – С.112–124.
17. Перховко В.В. Находки энколпионов на территории Югославии // Советская археология. – 1987. – № 4. – С. 206–219.
18. Пивоваров С. Середньовічне населення межиріччя Верхнього Пруту та Середнього Дністра. – Чернівці: Зелена Буковина, 2006. – 300 с.
19. Пуцко В. Г. Древнейшие типы киевских крестов-энколпионов // Труды V Международного конгресса славянской археологии. – М., 1987. – Вып. 26. Секция VI. – С. 62–65.
20. Ратич О. Давньоруські археологічні пам'ятки на території західних областей УРСР. – К.: Вид-во АН УРСР, 1957. – 96 с.
21. Свердлов М. Б. Латинноязычные источники по истории Древней Руси. – М.–Л.: Наука, 1990. – С. 246–258.
22. Седова М. В. Ювелирные изделия древнего Новгорода (X–XV). – М.: Наука, 1981. – 195 с.
23. Станчак Я. Збірка энколпіонів з фондів Львівського історичного музею // Наукові записки Львівського історичного музею. – Львів, 1995. – Вип. I. – С. 87–95.
24. Терський В., Терський С. З історії дослідження літописного Звенигорода // Записки наукового товариства імені Тараса Шевченка. – 1998. – Т. СССXXXV. – С. 358–372.
25. Фіголь М. Мистецтво Стародавнього Галича. – К.: Мистецтво, 1997. – 224 с.
26. Шабаніна А. Ікони та энколпіони з городищ історичної Волохівської землі // II Міжнародний конгрес українських істориків. Українська історична наука на сучасному етапі розвитку. Т. 2. – Кам'янець-Подільський – Київ – Нью Йорк, 2006. – С. 344–351.
27. Юра Р.О. древній Колодяжин // Археологічні пам'ятки УРСР. – 1962. – Т. XII. – 104 с.
28. Ягодзінська М. Хрести та іконки княжої доби із Західного Поділля // Studia archeologica. – 1993. – № 1. – С.67–71. – Рис. 3.
29. Якубовський В.І. Скарби Волохівської землі. – 2-е вид., допов. – Кам'янець-Подільський, 2003. – 158 с.

The articles of shallow a metal – stone plate, cult are analyzed in the cuticle, which take a place from Old Russian site of ancients settlement of XII–XIII age of land between rivers of the river heard Slucha and Gorini. First in a scientific appeal the worm next to the skin cresses are induced research an author in 2009 field season in process excavations of the South – west strengthening of dark ages of city of Guben, also examined Christian relicts are opened researchers in time of archaeological study of the fixed centre hear a village Gorodische centre Shepetiwka.

Key words: a site of ancient settlement, monastic are tints workings work shops, emkolpioni, icons, worm next to the skin crosses.

Отримано: 11.09.2010