

2. Костомаров Н. И. Богдан Хмельницкий – Данник Оттоманской Порты / Н. И. Костомаров // Костомаров Н. И. Казаки. Исторические монографии и исследования. (Серия «Актуальная история России»). – М.: «Чарли», 1995. – С. 420-431.
3. Костомаров М. И. Галерея портретів: Біопр. нариси: Для серед. та ст. шк. віку / Упоряд. і передм. В. О. Заминський; Пер. з рос. М. М. Іляш; Худож. С. К. Семендяев. – К.: Веселка, 1993. – 326 с.: іл. – (Золоті ворота).
4. Костомаров Н. И. Иван Сvirговский, украинский казацкий гетман XVI века / Н. И. Костомаров // Костомаров Н. И. Казаки. Исторические монографии и исследования. (Серия «Актуальная история России»). – М.: Чарли, 1995. – С. 287-311.
5. Костомаров Н. И. Матеріали и исследования. Богдан Хмельницкий. (Серия «Актуальная история России») / Н. И. Костомаров – М.: Чарли, 1994. – 768 с.
6. Костомаров Н. И. Ответ г. Падалице / Н. И. Костомаров // Науково-публіцистичні і polemічні писання Костомарова [Зібрані заходом академічної комісії української історіографії / За ред. М. С. Грушевського] – К.: ДВУ, 1928 – С. 68-74.
7. Микола Костомаров: Віхи життя і творчості: Енцикл. довід. / В. А. Смолій, Ю. А. Пінчук, О. В. Ясь; Вступ. ст. і заг. ред. В. А. Смолія. – К.: Вища школа, 2005. – 543 с.: іл.
8. Смолій В. А. Дипломатична боротьба за збереження Української держави. Перетворення України на об'єкт міжнародних відносин (1657-XVIII ст.) / В. А. Смолій, В. С. Степанков // Нариси з історії дипломатії України / За ред. В. А. Смолія. – К.: Вид. дім «Альтернативи», 2001. – 736 с.
9. Смолій В. Українська національна революція XVII ст. (1648-1676 pp.) / В. Смолій, В. Степанков. – К.: Вид. дім «Києво-Могилянська академія», 2009. – 447 с.
10. Флоря Б. Богдан Хмельницкий и турецька «протекція» / Б. Флоря // Київська старовина. – 2001. – № 3. – С. 87-107.
11. Чухліб Т. В. Гетьмани і монархи. Українська держава в міжнародних відносинах 1648-1714 pp. – Вид. 2-ге, доопр. / Т. В. Чухліб. – К.: Вид-во «Арістей», 2005. – 640 с.

The article highlights on the basis of Kostomarov's works Ukrainian-Turkish relations, mainly functioning of diplomatic embassies and missions, B. Khmelnytsky's attempt to oppose Poland with help of alliance with Osman Empire and its vassal – the Crimean Khanate.

Key words: *B. Khmelnytsky, Cossack Ukraine, embassy, diplomacy, relations, agreement, treaty, protection.*

Отримано: 12.03.2010

УДК 94(477.43)•18/19:930.2

І. В. Дробна

ІСТОРИКО-АРХІТЕКТУРНИЙ РОЗВИТОК КАМ'ЯНЦЯ-ПОДІЛЬСЬКОГО ЗА ДОКУМЕНТАЛЬНИМИ ЛИСТІВКАМИ КІНЦЯ ХІХ – ПОЧАТКУ ХХ ст.

У статті зроблена спроба на основі інформації документальних листівок кінця ХІХ – початку ХХ ст. простежити історико-архітектурний розвиток міста Кам'янець-Подільського.

Ключові слова: *документальна листівка, вид, серія, фотографія, літографія, фототипія, фотоофсетний друк, акварельна ведута.*

Перші друковані листівки з'явилися 1 жовтня 1869 р. в Австро-Угорщині за ініціати́ви професора Віденської академії Е.Германа [7, с.21], в Німеччині, Англії, Швейцарії – у 1870 р., Російській імперії – 1872 р., а в США – 1873 р. Спочатку репродукції на них були чорно-білими, і лише згодом з'явилися кольорові хромолітографії (літографський спосіб друкування багатоколірних зображень) з видами міст [16, с.16]. Назви міст і службові написи на цих картках відтворювалися російською, німецькою, польською, французькою, італійською й лише на окремих з них – українською мовою.

З кінця XIX ст. поштові картки почали широко використовуватися у кореспонденції, зокрема документальні листівки із видами населених пунктів (видані наприкінці XIX – на початку XX ст.). Сьогодні вони є важливим джерелом для вивчення архітектурного розвитку окремих українських міст [12; 13; 22; 23; 24], в чому переконають дослідження А.Баранія [7], В.Костюка [16], В.Білека [8], О.Дерибаса [11].

Метою даної статті є аналіз історико-архітектурного розвитку Кам'янця-Подільського за документальними листівками кінця XIX – початку XX ст.

У Російській імперії наприкінці 90-х рр. XIX ст. під час друку поштових листівок почали впроваджувати фототипію (вид плоского друку з скляної або металевої пластинки, на яку фотографічним способом наноситься відтворене зображення), а невдовзі більшість ілюстрованих листівок відтворювалися за допомогою цього виду друку. У 1907 р. було дано дозвіл на друк фотолістівок приватним підприємцям, а фотографи отримали право використовувати свої світляни як поштові листівки, для чого налагодили продаж фотопаперу з поштовою сіткою на звороті [16, с.20-21].

Видова листівка була тісно пов'язана з тогочасним розвитком фотографії та друкарської справи. Зокрема, до серії листівок об'єднаних однією темою, присвячених окремому місту чи містечку, обов'язково входило його панорамне зображення, наприклад фотографія з високої дзвіниці, пожежної каланчі, водогінної вежі, адміністративного будинку тощо. Зображення відомих архітектурних споруд міста друкувалися на декількох листівках. У серію зазвичай включали зображення центральних вулиць і майданів, архітектурних ансамблів (палаців, садів, фортець), головних соборів, церков та інших культових споруд. На листівках також траплялися зображення адміністративних будинків, державних установ, театрів, Народних домів, готелів, ресторанів, навчальних і благодійних закладів, вокзалів, пристаней, міських парків та інших об'єктів. Оскільки замовлення на видання приймалися і від приватних осіб, то кожен бажачий міг замовити серію листівок або окрему листівку із зображенням власного будинку, книгарні, контори, улюбленого місця.

За даними «Подільського адрес-календаря» за 1895 р., у Кам'янці-Подільському діяло п'ять фотографічних павільйонів: прусського підданого А.Енгеля (з 1870 р.), фотографа М.Грейма, дворянина А.Жилінського та Ф.Кодеша (з 1893 р.), одеського підприємця М.Молчанова (з 1889 р.) [20, с.108].

Найбільшою популярністю користувалися фотоустанови А.Енгеля і М.Грейма. Роботи останнього вирізнялися високим рівнем художнього виконання фотографій із зображенням окремих пам'яток Кам'янця-Подільського. Сам М.Грейм народився у Польщі, навчався друкарської та фотографічної справи, а у 1852 р. приїхав до Кам'янця-Подільського, де працював складальником губернської друкарні, а згодом її керівником [18, с.68]. Він захоплювався фотосправою та організував літографську майстерню, в якій здійснював друк малотиражної графіки, що базувався на техніці плоского друку, кожний відтиск якого був оригінальним і мав самостійну художню цінність [13, с.52]. У 1872 р. М.Грейм купив фотографічну установку Я.Кордиша й організував велику фототипію та друкарню [10, с.411]. Продукція майстерні відіграла значну роль у популяризації пам'яток архітектури Кам'янця-Подільського. Особлива цінність його знімків полягає в тому, що вони були зроблені в другій половині 60-х – на початку 70-х років XIX ст., ще до того, як в 1874-1875 рр. було проведено перебудову низки міських будівель. У ході цих робіт було зруйновано бічні оборонні мури з

амбразурами на Старому (Турецькому) мості, дві башти тощо. Відтак, завдяки фотознімкам М.Грейма для нащадків було збережено вигляд архітектурних споруд та кварталів міста, якими вони були до вказаних перебудов [17, с.4].

Упродовж 1889-1914 рр. М.Греймом було організовано 23 видання фотографій з видами Кам'янця-Подільського й альбому «Види Кам'янця-Подільського» (1901) і два видання поштових листівок. Він експонував свої роботи на виставках у Львові (1895), Києві (1897), Варшаві (1900), де нагороджувався срібними медалями [18, с.68]. Сьогодні в Кам'янець-Подільському історичному музеї-заповіднику зберігається альбом з 26 фотографіями Кам'янець-Подільського, зроблених ним [15, с.7].

У перші роки ХХ ст. в Кам'янці-Подільському окреслилося коло підприємців, зацікавлених у виданні ілюстративних листівок: власник фотоустанови – М.Греїм [10, с.411-413], власник паперового магазину – Г.Шпірман [2, арк.90], книжкового – Д.Лахманович [1, арк.277], канцелярських товарів – Варгафтіг [20, с.108] і В.Вінярський.

Найбільшою популярністю користувалися документальні листівки, видані на основі фотографій М.Грейма. Заслуга останнього полягає в тому, що фотографічне відтворення архітектурної забудови міста здійснювалося на основі панорамно-композиційної фотографії міста з усіх його чотирьох сторін світу, а також окремих видів околиць, міських майданів, вулиць тощо. Фотограф підбирав для виконання фотографій позиції, з яких досить вдало фіксувалася міська забудова, траєктування вулиць, розташування храмів, майданів, адміністративних і оборонних споруд тощо.

Звернемося до листівки М.Грейма із зображенням Новопланівського мосту, зведеного у 1874 р. [4] (див. *рис. 1*).

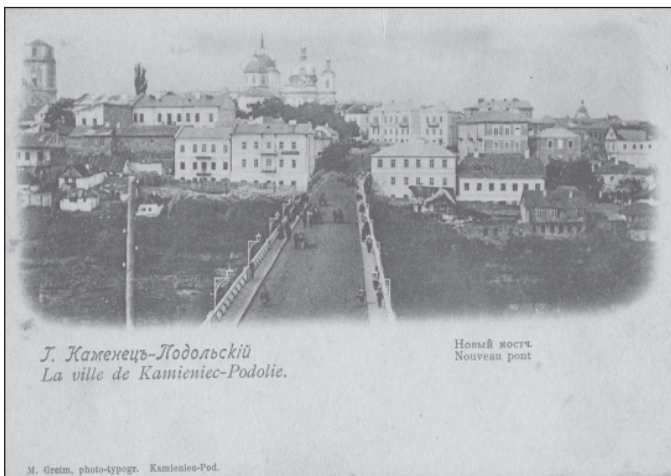


Рис. 1. Новопланівський міст. Фото М.Грейма

На передньому плані було зафіксовано Новопланівський міст, який проводив пішохода та гужовий транспорт до Троїцького майдану з Нового плану. Величними на фотознімку виступали культові споруди: православний храм Св. Петра і Павла та Казанський кафедральний собор, дзвіниця костелу Св. Петра і Павла, житлова забудова по вулиці

Соборній. Цікавий архітектурний ансамбль формував храм Св. Трійці з міською забудовою. Видно, як до нього від Кушнірської башти тягнулася вулиця Поштова, що з північного боку вливалася у Трійцький майдан. З останнього через Новопланівський міст можна було пройти на вулицю Банківську, що розпочиналася вже на Новому плані. Трійцький майдан отримав назву від головного Храму української громади – Св. Трійці. В XVI-XVII ст. сформувався майдан біля нього. До Трійцького майдану з Центрального вело дві вулиці – Зарванська і Трійцька. Упродовж XVIII-XIX ст. храм Св.Трійці з своїми прибудовами і монастирськими приміщеннями слугував головною домінантою в архітектурному ансамблі цієї частини Старого міста. На початку XVIII ст. храм було перебудовано і він став місцем осідлості ченців-василіан, які заснували при храмі монастир. Протягом 1747-1749 рр. вони перебудували владичний мурований будинок на монастирські келії. Після приєднання Поділля до складу Російської імперії храм знову став православним, а у 1838 р. до нього було прибудовано нові келії. Дещо пізніше до них було надбудовано другий поверх [9, с.64].

Аналізуючи зображення цієї листівки, бачимо, що праворуч і ліворуч від мосту, зразу ж над скелею, знаходилася щільна міська одно-, дво- і триповерхова забудова, що до початку XXI ст. не збереглася. Зведена за містобудівними нормами XIX ст. забудова губерньського центру (перший і другий ряди) формувала вулицю Довгу, що, як видно на листівці, в південному напрямі від мосту переходила в вулицю Різницьку. Вона вела до Гончарської башти і комплексу єврейських синагог, що розміщувалися навколо неї. Саме в цій частині Кам'яниця-Подільського мешкали євреї, яким російський уряд і міська адміністрація дозволяли тут оселитися після приєднання Поділля до Російської імперії. За архітектурною оздобою будинки вздовж вулиці Довгої свідчили про багатство їх власників, однак її санітарний стан за свідченнями Ю.Сіцінського, був незадовільний. «Влітку (початок 90-х рр. XIX – XX ст.) євреї розміщувалися на вулиці зовсім по-домашньому. Жінки готували тут все необхідне для кухні, а сміття викидали на середину вулиці. Діти юрбами стояли і лежали на тротуарах... – відзначав цей дослідник. – З усім цим боролася поліція» [21, с.237].

Зрештою, М.Греїму як фотохудожнику вдалося зафіксувати в своїх роботах архітектурно-планувальний стан різних міських майданів, їх забудову, архітектуру багатьох культових, адміністративних, житлових та оборонних споруд, що вражали своєю величністю.

Цінні фотографії із зображенням Кам'яниця-Подільського 60-х – початку 70-х рр. XIX ст. залишив Я.Кордиш. Серед них вирізняються види північно-західної частини Старого міста з боку Польських фільварків, Польських воріт і Старого міста з північно-західного боку, на башту – св. Ганни і Старе місто – з боку Старого замку, Карвасар і Старе місто з батареї св. Урсули та ін.

На фотографії, що лягла в основу документальної листівки, Я.Кордиш зобразив північно-західну частину Старого міста, окрім масової забудови долини річки Смотрич та міста у XVIII-XIX ст., зафіксовано дорогу від Польських воріт до Кушнірської башти й Вітряних воріт. Імовірно, вона сформувалася ще у XIV-XV ст., а у наступні століття по обидва її боки з'явилася щільна кам'яна забудова. Із зображення документальної листівки видно, що до башти та воріт із заходу примикала оборонна система «Турецьких бастионів» XVII ст. і кам'яні мури, що тягнулися вулицею від замку над скелею у південно-західному напрямку аж до Міських воріт та Замкового мосту. З північного боку Кушнірської башти знаходилася ще одна брама під назвою «До мага-

зинів». Вона примикала до кам'яної стіни, що тягнулася над скелею півострова вниз майже до комплексу укріплень Польських воріт. На листівці справа і зліва від дороги зафіксовано оригінальне садибне розташування і забудова, формування якої дослідники пов'язують з XVIII-XIX ст. [19, с.232].

Важливу інформацію щодо історико-архітектурного розвитку міста містять й інші документальні листівки, в основі яких лежать фотографії Я.Кордиша. Звернемо увагу на ту з них, на якій зафіксовано місто із західної сторони. На ній відтворена панорама західної частини Старого міста і його укріплень з боку замку. На передньому плані знаходилася башта Св. Ганни, що в графічних і писемних джерелах XVI-XVIII ст. майже не характеризується. У комплексі оборонних споруд її роль була особливою, оскільки лише через її склепіння та ворота можна було потрапити на Замковий міст і далі до Міських воріт, а з боку міста до східного передзамкового двору. Тут також була зафіксована система укріплень міських Михайлівських воріт, яка власне, окрім самих воріт та барбакану (прямокутне кам'яне приміщення без перекриття в системі воріт, яке знаходилося між в'їздними до міста і виїзними воротами), складалася з кам'яно-земляного бастіону Св. Яна й сполучалася між собою суцільною кам'яною стіною. За бастіоном Св. Яна, з боку міста, розташовувався ще один бастіон – «Вірменський» або «Св. Терези» [19, с.232].

На листівці проглядається також північна частина Старого міста. Вона представляла першу високу терасу на західному схилі півострова від Міських воріт до Турецької башти, яка розміщувалася над скелею (висота 10-15 м), навпроти Францисканського костелу із західного боку. У XVII-XVIII ст. башта прикривала підступи до міста з боку Польських фільварків, а відтак – і дорогу, що вела від них вбрід через р. Смотрич на правий берег. На основі фотографії можна з'ясувати і те, що вздовж верхньої тераси, над схилом, знаходилася кам'яна стіна, зведення якої джерела відносять до другої половини XVII, а реконструкцію – до XVIII ст. Зауважимо, що фотографії Я.Кордиша слугували гарною підставою для виготовлення на їх основі численних дереворитів (відбиток з дерев'яних кліше, на яких вирізаються рисунки) [19, с.234].

Для з'ясування архітектурного розвитку Кам'янця-Подільського кінця XIX ст. інтерес становлять фотороботи А.Енгеля із зображенням міста з боку Південного двору Старого замку, види з Польських фільварків на Старе місто і Польські ворота, вид на Замок від Міської брами. Остання, зокрема, має величезне значення, оскільки на ній зафіксовано башту Св. Ганни (не збережена на початок XXI ст.), що локалізувалася за Замковим мостом, при переїзді з нього на передзамковий двір.

Для з'ясування архітектурного розвитку міста початку 1900-х рр. чималу цінність становлять акварельні ведуги польського художника М.Тшебінського 1912 р. З фотографічною точністю він зобразив найголовніші архітектурні пам'ятки Старого міста, як їх загальну забудову так і найдрібнішу бруківку дорожнього покриття. У вивченні територіальної історії та відтворенні планувально-архітектурного образу Кам'янця-Подільського нового часу малюнки цього художника мають особливе значення. По-перше, вони виконані кольоровими акварелями і декларують високий професіоналізм митця, незалежно від того, малював він панораму міста, чи міські вулиці з відповідною забудовою, чи окремі пам'ятки архітектури.

По-друге, на малюнках М. Тшебінського відтворено різні архітектурні пам'ятки з їх прив'язкою до планувальної структури міста. Так, зображаючи Тринітарський костел [6] (див. *рис. 2*), митець вибрав таку композицію, де показано вулицю Замкову, що простягається від Замкового

мосту до Старого міста. Праворуч вона обмежувалася стіною садиби Тринітарського костелу, а ліворуч – високою кам'яною стіною батареї «Св. Терези». Вулиця Замкова, спрямована на дзвіницю Домініканського костелу, формувала чітку об'ємно-просторову завершеність архітектурного ансамблю. За садибою Тринітарського костелу вул. Замкова роздвоювалася: праворуч вона вела до Губернаторського, а ліворуч – до Центрального (у XVIII ст. Українсько-польський) майданів [19, с.225].



Рис. 2. Тринітарський костел. Художник М. Тшебінський. 1912 р.

На іншій листівці відтворено малюнок М.Тшебінського із зображенням Домініканського костелу у XV-XVIII ст. [3] (див. рис. 3), що знаходився на південний схід від Центрального майдану. Від останнього він відмежувався вулицею Ремісничою (назва другої половини XIX) та окремим рядом садибної забудови. Вигляд на вулицю художник подав зі сходу. Вона була вузькою, а формувала її двота триповерхова житлова забудова кінця XVII-XIX ст. Обминувши будинки, що локалізувалися на передньому плані по обидві сторони, можна було перейти на вулицю П'ятницьку, що перпендикулярно перетинала вулицю Ремісничу (від Центрального до Губернаторського майдану), далі потрапити до Домініканського костелу, що знаходився ліворуч, а прямо – вийти до південно-західного кута Центрального майдану і потрапити на Губернаторський, а також на вул. Замкову, що вела до Старого замку [19, с.225].

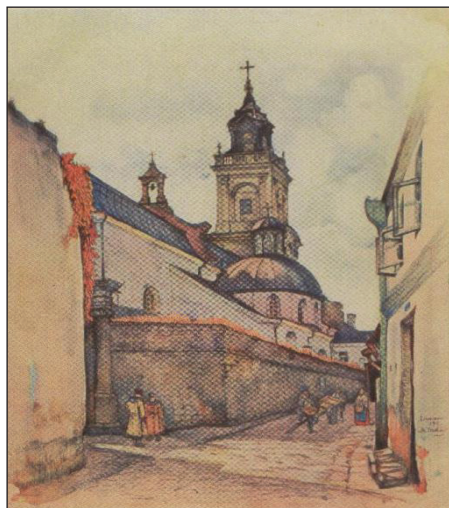


Рис. 3. Домініканський костел. Художник М. Тшебінський. 1912 р.

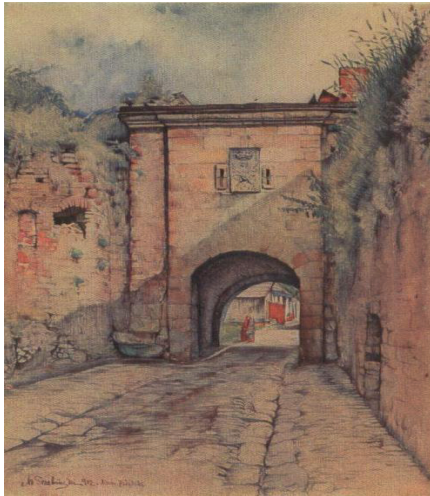


Рис. 4. Руська брама. Художник М.Тшебінський. 1912 р.

прямокутного коридору, затиснутого між скелею і кам'яною стіною, примикав до Надворітної прямокутної башти з західного боку, створюючи перед пройомою воріт закритий простір [19, с.134]. Барбакан і Надворітна башта Руської брами у південному напрямку з'єднувалися з великою п'ятиярусною Прибережною баштою, в якій зберігалася зброя та знаходилася охорона воріт. Від Прибережної башти кам'яні стіни вели у двох напрямках: південному – через річку – і східному. Від башти південна стіна тягнулася до лівого берега р. Смотрич у формі пішохідного мосту, що опирався на чотири кам'яні стовпи з трьома арками. Завершувалася стіна щілиноподібними бійницями і бойовим ходом вздовж них з східного боку. На лівому березі Смотрича східна стіна підступала до невеликої башти, що примикала до скелі і контролювала підступи до воріт з боку замку [19, с.135].

Чималий інтерес для реконструкції архітектурного обличчя Старого міста мають також малюнки М.Тшебінського «Вигляд на місто з південно-східного боку», «Кам'янець-Подільський замок», «Видрівка і кам'янецький замок» та ін., що також були покладені в основу документальних листівок. Вони є важливим доповненням зображальних джерел того часу (фотографій, графічних зображень), а також писемних документів. Зрештою, малюнки М.Тшебінського видані окремими документальними листівками, становлять сьогодні неабияку цінність як для архітекторів, так істориків при відтворенні історико-архітектурного обличчя міста. Саме вони стали підставою для поетапного відтворення ролі та місця кожної пам'ятки у топографічній структурі міста.

Отже, документальні листівки з видами Кам'янця-Подільського, виданні на основі фотознімків М.Грейма, Я.Кордиша, А.Енгеля і акварельних вєдут М.Тшебінського, були елементом культурного життя та побуту Поділля кінця XIX – початку XX ст. Вони дозволяють не лише вивчати історико-архітектурний розвиток м. Кам'янця-Подільського кінця XIX – початку XX ст., але з документальною точністю відтворити реконструкцію фасадів будинків, їх локалізацію в планувальній структурі Кам'янця та історико-архітектурного комплексу Старого міста, а

Значний інтерес становить листівка з акварельним малюнком М.Тшебінського «Руська брама» (див. рис. 4) [5], де було підкреслено її роль як важливого оборонного форпоста у південно-західній частині міста.

На листівці видно, що до воріт з боку міста тягнулася вулиця Руська, яка далі вела через річку до передмість Руської фільварки і Карвасари. Першочергова роль у системі Руських воріт належала важкоприступному в'їзду – барбакану з головною циліндричною Надворітною баштою. Перший ярус башти перекривався склепінням, над яким у спеціальному приміщенні були встановлені механізми для підняття воріт, які закривали проїзд з боку барбакана до міста і навпаки. Барбакан у формі

відтак сприяють реставрації його пам'яток, що важливо в сенсі відродження міста-музею європейського значення.

Список використаних джерел та літератури:

1. Державний архів Хмельницької області. – Ф. 244. – Оп. 1. – С. 24. – Ар. 277.
2. Державний архів Хмельницької області. – Ф. 244. – Оп. 1. – С. 39. – Ар. 90.
3. Кам'янець-Подільський: Домініканський костел. – Художник М.Тшебінський. 1912 р. – Вид. Вiнярського. – Кам'янець-Подільський. Рік видання не зазначений. – KB-841, інв. № К док д/п-14 2/1 119 К-П І.М.
4. Кам'янець-Подільський: Новий міст. – Фотограф Грейм – Накладом друкарні Грейма. – Кам'янець-Подільський. Рік видання не зазначений. – З колекції Історико-культурологічного Подільського Братства.
5. Кам'янець-Подільський: Руська брама. – Художник М.Тшебінський. 1912 р. – Вид. Вiнярського. – Кам'янець-Подільський. Рік видання не зазначений. – KB-846, інв. № К док д/п-19 К-П І.М.]
6. Кам'янець-Подільський: Тринітарська церква. – Художник М.Тшебінський. 1912 р. – Вид. Вiнярського. – Кам'янець-Подільський. Рік видання не зазначений. – KB-840, інв. № К док д/п-13 К-П І.М.
7. Бараній А. Мукачево очима наших бабур і дідусів / А. Бараній. – Мукачево: Благодійний фонд ім. Вітеза Шандора Пака, 2007. – 188 с.
8. Білек В. Вітання з Чернівців / Мандрівка містом за колекцією старих поштівок / Gruss aus Czernowitz / И. Білек, О. Криворучко, О. Масан, І. Чеховський. – Чернівці: Видавнича спілка «Час», 1994. – 106 с.
9. Будзей О. Вулицями Кам'яниці-Подільської / Серія «Історичні місця України» / О. Будзей. – Львів: Світ, 2005. – 272 с.
10. Грейм М. О. // Труды Подольского церковного историко-археологического общества. – Вып. 11. – Каменец-Подольск, 1911. – С. 411-413.
11. Дерibas О. М. Старая Одесса: Забытые страницы. Исторические очерки и воспоминания / О. М. Дерibas. – К.: Мистецтво, 2005. – 415 с.
12. Забочень М. Україна в старій листівці / М.Забочень, О.Поліщук, М.Яцюк. – К.: Криниця, 2000. – 5005 с.
13. Завальнюк О.М. Михайло Йосипович Грейм / О.М. Завальнюк, О.Б. Комарницький // Минуле і сучасне Кам'яниці-Подільської: Історичні нариси. Вип. 1. – Кам'янець-Подільський: Абетка-НОВА, 2003. – С.52-56.
14. Киев на почтовой открытке конца XIX – начала XX века: фотоальбом / А.Аругюнян. – К.: Вид-во Ашота Аругюняна, 2005. – 160 с.
15. Козлова Н. Об'єктивом Грейма / Н. Козлова // Прапор Жовтня. – 1990. – 7 липня. – С. 7.
16. Костюк В. Гадяч у стародавній листівці / В. Костюк. – К.: КВЦ, 2007. – 96 с.
17. Паравійчук А. Від друкаря до вченого: Наші славетні / А. Паравійчук // Прапор Жовтня. – 1979. – 10 лютого. – С. 4.
18. Паравійчук А. Г. Красзнавець М.П. Грейм і перша фотодрукарня у Кам'яниці-Подільському /А. Г. Паравійчук // Матеріали III-ої історико-красназничої конференції. – Кам'янець-Подільський, 1968. – С. 68-70.
19. Петров М. Б. Історична топографія Кам'яниці-Подільського кінця XVII-XVIII ст. (Історіографія. Джерела) / М. Б. Петров. – Кам'янець-Подільський: Абетка-НОВА, 2002. – 384 с.
20. Подольській адресь-календарь / Сост. В.К.Гульдмань. – Каменец-Подольській: Тип. Подольского губернского Правления, 1895. – 452 с.
21. Сецинский Е. Город Каменец-Подольский. Историческое описание / Е. Сецинский. – К.: Тип. С. В. Кульженко, Ново-Елисаветская ул., соб. д., 1895. – 247 с.
22. Старый Николаев = Nikolaev of old times фотоальбом XIX-XX вв. / Ю. Любаров (автор проекта). – Николаев: б.и., 2007. – 56 с.
23. Старовинний Харків у поштових картках: Альбом / В. О. Прилуцький. – Х.: Колорит, 2004. – 123 с.
24. Суми. Вулицями старого міста: Історико-архітектурний альбом / Ю. С. Кобиляков, В. С. Соколов, В. К. Шийко. – Суми: РВО «АС-Медіа», 2003. – 263 с.
25. Труды Подольского церковного историко-археологического общества. – С. 411.
26. Урсу-Яворська Н. Кам'янецька ведута / Н. Урсу-Яворська // Пам'ятки культури України. – 2000. – № 3-4. – С. 22-30.
27. Шапанський С. Друкар-фотограф Михайло Грейм: Фотолітописці Кам'яниці / С. Шапанський // Кам'янець-Подільський вісник. – 1997. – 12 квітня. – С. 7.

28. Prysiewicz A. Kamieniec Podolski. – Kijow, Warszawa, 1915 – S.107.

The article considers an attempt to discover the main information of documentary postcards at end of XIX – beginning of XX centuries, to retrace historical-architectural development of Kamyanets-Podilskiy city.

Key words: documentary postcard, form, series, photograph, lithography, prototypes, photo-offset printing.

Отримано: 15.06.2010

УДК 94(477.4)338.43.02

В. А. Дубінський

УКРАЇНЬСЬКА СУСПІЛЬНО-ПОЛІТИЧНА ДУМКА КІНЦЯ ХІХ – ПОЧАТКУ ХХ ст. ПРО ШЛЯХИ РОЗВ'ЯЗАННЯ АГРАРНОГО ПИТАННЯ В НАДДНІПРЯНЩИНІ: ІСТОРИОГРАФІЯ ПРОБЛЕМИ (1917 – ПОЧАТОК 30-х рр. ХХ ст.)

У статті зроблено аналіз української, радянської та діаспорної історіографії 1917 – поч. 30-х рр. ХХ ст. у вивченні аграрного питання в українській громадсько-політичній думці Наддніпрянської України кінця ХІХ – початку ХХ ст.

Ключові слова: аграрне питання, історіографія, громадсько-політична думка, політична партія, селянство, класова боротьба.

У наш час життєво важливим для подальшого утвердження України як сучасної європейської держави є реформування аграрного сектора економіки, де необхідно здійснити корінні, революційні перетворення, які б сприяли високопродуктивному розвитку вітчизняного сільського господарства. Цей процес відбувається на фоні гострої дискусії в суспільстві відносно питання, чи повинна бути земля у державній, чи у приватній власності і, таким чином, стати повноцінним ринковим товаром. За таких обставин зростає роль досліджень, в яких аналізується історичний досвід пошуку шляхів вирішення аграрного питання. Це дає можливість прослідкувати в історичній ретроспективі та визначити іманентні українському національному характеру форми земельних відносин і виробити найбільш реальну й адекватну політичну лінію в розвитку вітчизняного сільського господарства як фундаменту української держави.

Історіографію української суспільно-політичної думки кінця ХІХ – початку ХХ ст. щодо аграрного питання вважаємо за доцільне розглядати у рамках трьох хронологічних періодів: історичні праці 1917 – початку 30-х рр. ХХ ст.; праці істориків 30-80-х рр. ХХ ст.; дослідження, що побачили світ після здобуття Україною незалежності у 1991 р. Для кожного з них були характерні певні особливості та здобутки. Метою ж нашого повідомлення є аналіз історіографічного доробку, пов'язаного з вивченням проблем розробки та реалізації програм аграрних перетворень в українській громадсько-політичній думці наприкінці ХІХ – на початку ХХ ст. у період з 1917 року до початку 30-х рр. ХХ ст.

Перші спроби висвітлення аграрних програм національних політичних партій були зроблені в період визвольних змагань 1917-1921 рр. Дослідження доби революції виходили з-під пера активних учасників подій, членів політичних партій і характеризувалися полемічною заостреністю. Вищевказане стосується всіх авторів, незалежно від того, до складу яких ідейно-політичних таборів вони належали. Прикладом такого підходу може бути праця П.Гайдаємівського [1], в якій дано загальні відомості про утворення та програми національних політич-