

58. Горский-Платонов П. Антука. Очерк из быта православного духовенства / П. Горский-Платонов. – М., 1893.
59. З людьми, Богом і Україною / П.Ю. Саух, В.В. Чуприна, Л.Б. Пилявець та ін. – К. : МАУП, 2006. – 396 с.
60. Перерва В.С. Православне Надросся у XIX ст. / В.С. Перерва. – Біла церква : ПП О. Пшоковський, 2004. – 254 с.
61. Пуряєва Н. Словник церковно-обрядової термінології / Н. Пуряєва. – Львів : Свічадо, 2001. – 160 с.
62. Релігієзнавчий словник / за ред. проф. А. Колодного і Б. Ломовика. – К. : Четверта хвиля, 1996. – 392 с.
63. Сельский пастырь в роли мирового судьи // Руководство для сельских пастырей. – 1886. – № 50.
64. Стоколот Н. До проведения в совершенное единение с великорусскими... / Н. Стоколот // Людина і світ. – 2002. – № 9. – С.26-28.
65. Цыпин В. Церковное право / В. Цыпин. – М., 1994. – 440 с.
66. Шевченко В.М. Словник-довідник з релігієзнавства / В.М. Шевченко. – К. : Наук. думка, 2004. – 560 с.

This article, which is based on archive, documentary and historical materials, highlights the issues of implementation of imperial direction towards unification and governmentalization of the ecclesiastic religious life in Podillya Orthodox Eparchy, shows the status of the parish clergy in conditions of the incorporation policy of tsarist autocracy at the end of XVIII-first half of XIX century

Key words: *imperial direction, parish clergy, eparchy, clergy governance, incorporation, unification, governmentalization of ecclesiastic religious life.*

Отримано: 18.09.2011

УДК 903.02(477)

П. А. Болтанюк

СПОСОБИ ОРНАМЕНТАЦІЇ ПОСУДУ ЧОРНОЛІСЬКОЇ КУЛЬТУРИ (за матеріалами досліджень з Кам'янець-Подільського замку)

У статті подається огляд способів оздоблення орнаментом керамічного посуду чорноліської культури виявленого під час археологічних досліджень Кам'янець-Подільського Старого замку у 2007, 2008 та 2010 роках.

Ключові слова: *орнамент, візерунок, композиція штамп, дослідження, культура, прокол, пружок, перлина, геометричний орнамент.*

Мабуть не дарма один з провідних українських археологів І.Г. Шовкопляс назвав Середню Наддністрянщину одним «з найбільш багатих районів» України «на пам'ятки матеріальної культури, які відносяться майже до всіх відомих історичній науці епох та періодів...» [24, с.5]. Край, який розміщувався завжди на межі різних етнічних груп, поєднував у собі їхні культурні надбання й традиції створюючи тим самим свою самобутність. Одним з таких періодів, коли яскраво проявилися культурні взаємозв'язки став передскіфський час, що став перехідною епохою між бронзовим та раннім залізним віком, де місцеві чорноліські мотиви поєднувались з прийшлим елементом Гальштату. У цьому плані

досить цікавою проблемою є дослідження тематики орнаментування керамічного посуду. На її основі можна визначити часові рамки посуду, особливості його художнього оформлення, техніку виконання та способи нанесення декору.

Першим хто вивчив й відобразив у всій повноті комплекс кераміки чорноліської культури був О.І. Тереножкін. Йому вдалося простежити розвиток керамічного виробництва від доби пізньої бронзи до ранньоскіфської епохи [23]. Звертає свою увагу на виробництво кераміки лісостепового Правобережжя передскіфського часу Є.Ф.Покровська [18]. Генезою та розвитком посуду лісостепу Правобережної України у передскіфську та ранньоскіфську добу займалась В.А. Іллінська [10]. Дослідження Середнього Подністров'я у передскіфську та ранньоскіфську добу провадила Г.І. Смірнова. У своїх працях дослідниця розглядає локальні особливості розвитку племен чорноліської культури та західноподільської групи [20; 21]. Вивченням питання гончарства, його історії та розвитку у племен Дністровсько-Дунайського межириччя в дану епоху займалась А.І. Мелюкова [13; 14]. Вагоме значення для вивчення матеріальної культури, зокрема і кераміки, племен Середнього Подністров'я в передскіфську та ранньоскіфську добу мають дослідження А.Ф.Гуцала [3-6]. Вивченням керамічного матеріалу даної епохи Середнього Подністров'я займалась А.І. Крушельницька [12]. Проблеми пізнього чорнолісся та взаємозв'язки племен у ранньому залізному віці вивчають М. Дараган [9] та М.Т.Кашуба [11]. Проблеми гончарних штампів присвячено окремі дослідження Т.Г. Мовші [15], М.А. Романовської [19], Д.М. Пефтіць [17], Г.Д. Смірнова [22], колективна праця Андрія Нічіка й Соріна Вілінкея [16].

У своїй роботі ми спробували проаналізувати орнаmentaцію керамічного посуду чорноліської культури виявленого під час археологічних досліджень на території Північного бастиону Старої фортеці м. Кам'янець-Подільського. 2007 року дослідження були проведені в районі башти Чорної під керівництвом доцента кафедри історії народів Росії і спеціальних історичних дисциплін Кам'янець-Подільського національного університету імені Івана Огієнка А.Ф. Гуцала [7]. У 2008 та 2010 роках дослідження були проведені у західній частині бастиону під керівництвом старшого наукового співробітника Інституту Археології НАН України, кандидата історичних наук А.І. Виногородської [1].

Найпоширенішою композицією візерунку, нанесеного на горщики чорноліської культури, є рельєфний (розчленований) наліпний валик (пружок) по тулову або ж по вінця горщика. За способом нанесення й технікою виконання умовно можна виділити чотири типи подібного візерунку. 1-й тип – це тонко виготовлений пружок з прямокутними виступами та пальцевими заглибинами між ними [рис. 1; 4, 5]. Подібний орнамент зустрічається на неповоротівському поселенні, яке досліджувала А.І. Крушельницька [12, с.36, рис.16, 2], а також з досліджень О.І. Тереножкіна на Суботовському городищі [23, с.68, рис. 42, 1].

До 2-го типу можна віднести валиковий наліп підквадратної форми з виступами, які мають дещо заглажену поверхню й пальцеві заглибини (або ж нанесені за допомогою округлого предмету) [рис. 1; 1, 2, 3]. Візерунок такого типу характерний для пізньочорноліського [23, с.62, рис. 36, 2] та жаботинського [8, с.63, рис. 10, 1] етапів.

3-й тип візерунку являє собою чітко виділений розчленований пружок де пальцеві заглибини йдуть вперемішку з призматичними або ж прямокутними виступами [рис. 1; 6; рис. 7; 4]. 4-й тип пружкового візерунку складає рельєфний наліпний валик з пальцевими защипами по вінцю горщиків [рис. 2; 2]. Не виключено, що такий орнамент наносився за допомогою кістки. На одному з елементів орнаменту простежуються сліди від внутрішньої частини кісткового матеріалу.

Перших три типи рельєфного наліпного валика є цілком характерними для другого етапу чорноліської культури, ведучи своє походження від більш простого гладкого валика першого етапу культури, що в свою чергу тягнеться своїм корінням до орнаментативної посуду біогрудівської культури доби пізньої бронзи [22, с.62]. Щодо четвертого типу, то він, очевидно, з'являється на пізньому етапі розвитку племен чорноліської культури й простежується у горщиків ранньоскіфської доби [10, с.138].

Поряд з карбованим рельєфним наліпним валиком на горщиках кухонного посуду часто зустрічається візерунок у виді наскрізних проколів по вінцям горщиків [рис. 2; 1-5]. На деяких посудинах наліпний валик та проколи складають єдину художню композицію [Рис. 2; 2]. Загалом же розчленований пальцевими защипами валик на плечиках й проколи по краю вінця являються найбільш поширеним орнаментом кухонного посуду другого періоду Чорнолісся. На пізньому етапі Чорнолісся й у ранньоскіфську добу проколи по вінцю досить часто поєднуються з рельєфним наліпним валиком й являють собою типовий візерунок простих горщиків аж до початку IV ст. до Р.Х. [23, с.77].

Для столового посуду виявленого під час археологічних досліджень характерний прокреслений орнамент у поєднанні з дрібнозубчатим штампом, або ж оздоблений прокресленим геометричним орнаментом. Орнамент наноситься у верхній частині посуду. Так на одному з уламків черпака візерунок складає широку горизонтальну лінію, центр композиції якої створює ялинкоподібний прокреслений орнамент, по краю якого нанесено візерунок дрібнозубчатим штампом [рис. 3; 3]. Ідентичний орнамент ми знаходимо на столовому посуді культури Козія-Сахарна [9, рис. XVIII, 3, с.302] та на Жаботинському поселенні [8, с.48, рис. 2, 9].

У другому випадку ми спостерігаємо композицію орнаментативної миски, яка складається з двох горизонтальних ліній нанесених зубчатим штампом. При цьому його товщина дещо більша ніж у попередньому випадку. Під ними нанесено у кілька ліній прокреслений геометричний орнамент у виді трикутників [рис. 3; 2]. Подібний орнамент також спостерігається на лощеному фрагменті горщика темно-коричневого кольору [рис. 3; 1]. На окре-

мих фрагментах горщиків єдиний мотив орнаменту складається з прокреслених трикутноподібних ліній [рис. 3; 4; рис. 7; 2]. Не виключено, що такий візерунок наносився не тільки у виді прокресленого орнаменту, але й за допомогою штамп. Штамп, який мав з однієї сторони S-видний візерунок, а з іншої – геометричний у виді заштрихованих трикутників, було знайдено влітку 1976 року дослідниками П.Г. Гайдуковим та Н.А. Макаровим при обстеженні городища поблизу села Рудь (Дондюшанський р-н, республіка Молдова) [19, с.290-291].

Для місцевих гончарів характерним було використання для оздоблення керамічного посуду S-видного орнаменту [рис. 3; 5] та серповидних наколів [рис. 3, 6; рис. 4, 2].

Своєрідну композицію прокресленого візерунку у поєднанні прямих, хвилеподібних ліній та трикутників ми спостерігаємо на групі амфороподібних горщиків. Властивим для нього є розміщення у обох випадках орнаменту по плечу горщиків на межі з шийкою [рис. 6; 1, 2]. Скоріш за все, поява такого орнаменту припадає на кінець пізньочорноліського часу.

Поряд з цим, для мисок характерним є орнамент у виді канелюрів, яким вони оздоблюються по верху вінчика [рис. 2; 5]. Поява мисок з таким композиційним закінченням характерна для пізнього Чорнолісся. Для мисок також є характерним поєднання композиції орнаменту наколів різної форми з зубчатим візерунком та прорисами орнаменту по верху вінчика [рис. 4; 1, 2; рис. 7; 7]. Таке поєднання візерунку ми простежуємо на посуді пізньочорноліської доби.

Окрім вище згаданих візерунків, на горщиках зустрічається орнамент у виді округлих [рис. 5; 1], овальноподібних [рис. 5; 2] та трапецеподібних штампових наколів [рис. 5; 1, 2, 4]. Візерунок у виді наколів округлої та підпрямокутної форми характерний для ранньоскіфської та гетської кераміки [13, рис. 38, 9]; саме в цей час набуває поширення штамповий орнамент.

Властивим мотивом орнаменту, розповсюдженим серед посуду виявленого на території Старого замку є візерунок у вигляді перлин різної форми, так званого типу Вілланова. На мисках вони зустрічаються по верху вінця [рис. 7; 1], а на горщиках він властивий по плечу або ж по тулову. Досить цікавим є візерунок, що прикрашає вазу, у вигляді овальноподібних виступів по плечу, які утворювались за допомогою відтиску з внутрішнього боку [рис. 7; 5]. Подібний орнамент простежується на посуді культури Бабадаг [13, рис. 2, 14]. На одному з горщиків орнамент нанесено на шийці у вигляді сосковидних наліпів [рис. 7; 3]. Схожий візерунок прикрашає урну знайдену у могиляннику передскіфської доби біля села Шодданешти [14, рис. 20, 3].

Ще однією з композицій орнаменту посуду передскіфського часу, який траплявся на території досліджень був візерунок у вигляді горизонтальних заглибин [рис. 6; 3].

Орнамент наносився на посуд за допомогою гончарних штампів. Штампи виготовлялися з різноманітних матеріалів: дерев'яні

палички, кістки тварин, глина і камінь [19, с.291]. Г.Д. Смірнов, дослідивши у 1949 році поселення Велика Сахарна розподілив знайдені там штампи на дві групи. 1-ша група – для відтиску псевдошнурового та зубчатого візерунку; 2-гу складали глиняні й кістяні штампи для відтиску різноманітного візерунку з кружків, зірочок та ямок [22, с.96]. Глиняні штампи виготовлялися з добре відмудленої глини. Для знежирення суміші застосовували кварц, слюду і карбонат. Випал відбувався зі слабким допущенням кисню. Колір глиняних штамтів був жовтим або темно-сірим [16, с.97]. Характерною особливістю глиняних штамтів є наявність двох відтисків з допомогою яких наносився візерунок на керамічному посуді. М.Т. Кашуба, аналізуючи глиняні штампи культури Козія-Сахарна, виділила два типи шаблонів [11, с.317]. Перший тип складають штампи у вигляді рожка (серпа) з зовнішнім подовженим краєм, по якому розміщені косі насічки для нанесення на поверхню посудин зубчатих відтисків. Один з країв виробів, як правило, оформлявся для нанесення накольчатого штампового орнаменту. До другого типу відносяться стрижнеподібні штампи, які представлені двома варіантами. Перший складають прості стрижнеподібні штампи, один кінець яких оформлений для нанесення S-видних, W-подібних й інших відтисків, а другий міг використовуватися в якості лоцिला.

Інший складають стрижнеподібні штампи з плоским розширеним краєм полукруглої форми (в виді лопаточки), по тонкому зовнішньому краю якого нанесено косі насічки. Лопаточка може бути позначена сильно: з двома або одним боковими виступами, коли сам штамп набуває підтрикутної форми. Протилежний край таких штамтів оформляється для нанесення накольчатих відтисків.

Д.М. Пефтіць розподіляє штампований декор на дві окремі категорії: техніку зубчатих відтисків та фігурні штампи [17, с.53].

На території замку у 2007 році виявлено гончарний штамп, який виготовлено з глини у вигляді кінської голови, розмірами 3,7×5,8 см, світло-сірого кольору [рис. 7; 6]. По верху кінської гриви зроблено насічку, яка утворює штамповий зубчатий (насічний) орнамент з вузькою тонкою подовженою поверхнею підпрямокутної форми товщиною 0,3 см. На пащі коня висічено штамповий орнамент у виді мальтійського хреста. На жаль, на території фортеці посудину з таким орнаментом не знайдено. Проте, штамповий орнамент у виді хреста, ідентичний вищезгаданому, виявлено на фрагменті горщика, який був знайдений під час археологічних розвідок біля затопленого села Теремці, Кам'янець-Подільського р-ну [3, рис. 108, 1]. Кольчатий візерунок з хрестом посередині є характерним для всіх ранніх гальштатських культур Карпато-Дунайського регіону й відомий також на поселеннях чорнолісько-жаботинського типу.

Хрест являє собою давній релігійний й магічний символ вогню і сонячного небесного божества, символ очищення, воскресіння й безсмертя. Ймовірно, що сонячне божество сприймалося чорноліським населенням у виді небесного коня. На ритуальність

коня у чорнолісців вказує М. Гімбутас [2, с.46]. Знахідка гончарного штампу, що символізує сонячне й небесне божество може свідчити про те, що на фортеці знаходився ремісничий та культовий центр одного з племен чорнолісців.

Найближчими аналогами до описаного вище гончарного штампу є: 1) подвійний штамп із селища поблизу с. Цахнеуці (республіка Молдова), опублікований О.М. Мельниковською як штамп у виді голови коня [15, с.59]; 2) штамп, виявлений біля поселення Солончень-Хліная, який відноситься до культури Козія-Сахарна й зберігається в Музеї археології і етнографії АН Молдови [Кашуба, с.318] та 3) штамп, який являє собою пам'ятку культури Бабадаг-ІІ й зберігається в Музеї історії і археології науково-дослідного інституту екології і музеєзнавства у м. Тульча (Румунія) [16, с.99, рис. 2, 11]. М.Т. Кашуба датує дані гончарні штампи Х-VIII ст. до Р.Х. Однак Т.Г. Мовша, описуючи глиняний штамп ранньоскіфської доби, подає їх нижнє датування початком VI ст. до Р.Х. [15, с.58].

Окрім глини як матеріал для штампів використовувались кістки тварин. Частіше за все це були частини лопаточної кістки тварин або ж їх ребра [16, с.291].

Отже дослідження орнаментатії посуду дає можливість говорити про існування поселення або ж городища упродовж IX-VI ст. до н.е. на території яку займає Старий замок. Розглянуті способи орнаментатії керамічного посуду містять у собі елементи пізньочорноліського, жаботинського й ранньоскіфського етапів. В орнаментатії посуду передскіфського часу простежується вплив технології виробництва кераміки місцевого населення ще з доби пізньої бронзи (білогрудівської культури). Поряд з цим простежуються сильні впливи в орнаментатії керамічного посуду культур Карпато-Дунайського та Балкано-Дунайського регіонів (Сахарна-Солончени, Басарабі, Бабадаг, Інсула-Банулай та інші), що є свідченням тісних зв'язків місцевих племен з племенами культур фракійського гальштату. Характерним для цієї епохи у орнаментатії посуду є використання штампового візерунку.

Знахідка гончарного штампу на території Старого замку засвідчує високий рівень місцевого гончарного виробництва й можливість існування на цій території одного з центрів виготовлення керамічного посуду. Подібність з штампами з с. Цахнеуці, Солончень-Хліная і м. Тульча засвідчують близькість кераміки Молдавії й Румунії з Середнім Подністров'ям, а також широке територіальне застосування.

Не виключено, що штампи такого зразка були символом божества сонця й мали окрім цього ритуальне значення та виступали як обереги.

Список використаних джерел:

1. Виногородська Л.І. Археологічні дослідження Північного бастиону замку у м. Кам'янець-Подільський у 2008-2010 рр. / Л.І. Виногородська, П.А. Болтанюк // Актуальні проблеми археології : тези Міжнародної наук. конф. на пошану І.С. Винокура / упорядн.: Л.Д. Строць, М.О. Ягодинська. – Тернопіль : Астон, 2010. – С.102-104.

2. Гимбутас М. Славяне. Сыны Перуна / М. Гимбутас ; пер. с англ. Ф.С. Капицы. – М. : ЗАО Центрполиграф, 2004. – 216 с.
3. Звіт про археологічні дослідження курганів скифського часу біля с. Колодіївка Кам'янець-Подільського району Хмельницької області 2006 р. / Гуцал А.Ф., Гуцал В.А., Мегей В.П., Могиллов О.Д., Болтанюк П.А. – Кам'янець-Подільський, 2007. – 120 с.
4. Гуцал А.Ф. Нові пам'ятки раннього залізного віку в Середньому Подністров'ї (розвідки 1968-1969 рр.) / А.Ф.Гуцал // Археологія. – 1979. – №31. – С.65-75.
5. Гуцал А.Ф. Орнаментована кераміка VIII-V ст. до н.е. з Середнього Подністров'я як джерело вивчення етнографічних груп / А.Ф.Гуцал // Проблеми етнографії Поділля : тези доповідей наук. конф. / ред. кол. Баженов Л.В., Винокур І.С., Завальнюк О.М. та ін. – Кам'янець-Подільський : Друкарня ім. В.І. Леніна, 1986. – С.151-152.
6. Гуцал А.Ф. Рудковецьке городище в ряду пам'яток чорнолісько-жаботинського типу / А.Ф.Гуцал // VII Подільська історико-краєзнавча конференція (секція Археології) : тези доповідей / ред. кол. Баженов Л.В., Винокур І.С., Завальнюк О.М. – Кам'янець-Подільський : Новоушицька друкарня, 1987. – С.20-21.
7. Гуцал А.Ф. Археологічні дослідження на території Кам'янець-Подільської фортеці 2007 р. / Гуцал А.Ф., Болтанюк П.А. // Матеріали XII Подільської історико-краєзнавчої конференції / ред. кол. Завальнюк О.М., Войтенко В.І., Баженов Л.В. та ін. – Кам'янець-Подільський : ОІОМ, 2007. – С.205-209.
8. Дараган М. Аргументы к ранней дате основания Жаботинского поселения / М. Дараган, М. Кашуба // Revistra archeologică. Serie nouă. – Vol. IV, m. 2. – 2008. – P. 146-179.
9. Дараган М.М. Жаботинский этап Раннего залізного віку Дніпровського Правобережного Лісостепу (за матеріалами жаботинського поселення) : автореф. дис. ... канд. іст. наук / М.М. Дараган. – К. : Інститут Археології НАН України, 2006. – 19 с.
10. Ильинская В.А. Раннескифские курганы бассейна р. Тясмин / В.А. Ильинская. – К. : Изд-во АН УРСР, 1975. – 245 с.
11. Кашуба М.Т. Раннее железо в Лесостепи между Днестром и Сиретом (культура Козия-Сахарна) / М.Т. Кашуба // Stratum plus. Культурная антропология. Археология / гл. ред. М.Е. Ткачук. – Кишинев : Высшая антропологическая школа, 2000. – №3. – С.241-488.
12. Крушельницька Л.І. Чорноліська культура Середнього Подністров'я (за матеріалами неповоротівської групи пам'яток) / Л.І. Крушельницька. – Львів : Наукова бібліотека ім. В. Стефаника НАН України, 1998. – 224 с.
13. Мелюкова А.И. Скифия и фракийский мир / А.И. Мелюкова. – М. : Наука, 1979. – 256 с.
14. Мелюкова А.И. Памятники скифского времени Лесостепного Среднего Поднестровья / А.И. Мелюкова // Памятники скифо-сарматского времени в Северном Причерноморье : материалы и исследования по археологии СССР / отв. ред. К.Ф. Смирнов. – М. : Изд-во АН СССР, 1958. – №64. – С.5-102.
15. Мовша Т.Г. Глиняный штамп раннескифского времени из Плисков-Чернявки / Т.Г. Мовша // КСИА. – 1962. – № 89. – С.57-59.
16. Ничик А. К вопросу о технике нанесения штампованного декора на раннегалльштаттской лощеной столовой керамике Карпато-Дунайско-Понтийского региона / А. Ничик, А. Сорин // Український керамологічний журнал. – 2003. – №1. – С.97-107.
17. Пефтіць Д.М. Фігурні штампи в орнаментуванні чорноліської кераміки Середньої Наддніпряниці / Д.М. Пефтіць // Магістеріум. Археологічні студії. – 2005. – Вип. 20. – С.53-58.
18. Покровская Е.Ф. Предскифское поселение у с. Жаботин / Е.Ф. Покровская // Советская археология. – 1973. – №4. – С.169-188.
19. Керамический штамп из окрестностей с. Рудь / М.А. Романовская // Советская археология. – 1980. – №1. – С.290-293.
20. Смирнова Г.И. Основы хронологии предскифских памятников юго-запада СССР / Г.И. Смирнова // Советская археология. – 1985. – №4. – С.33-53.

21. Смирнова Г.І. Поділля у передскіфський час (за наслідками робіт Південно-Подільської експедиції) / Г.І. Смирнова // VII Подільська історико-краєзнавча конф. (секція Археології) : тези доп. / ред. кол. Баженов Л.В., Винокур І.С., Завальнюк О.М. – Кам'янець-Подільський : Новоушицька друкарня, 1987. – С.18-20.
22. Смирнов Г.Д. Скифское городище и селище «Большая Сахарна» / Г.Д. Смирнов // КСИИМК. – 1949. – Вып. 26. – С.93-97.
23. Тереножкин А.И. Предскифский период на Днепровском Правобережье / А.И. Тереножкин. – К. : Изд-во АН УССР, 1961. – 248 с.
24. Шовкопляс І.Г. Курганний могильник передскіфського часу на Середньому Дністрі / І.Г. Шовкопляс // Археологічні пам'ятки УРСР. Палеоліт, неоліт, епоха бронзи і скіфо-сарматський час : матеріали польових досліджень Інституту Археології Академії Наук Української РСР за 1947-1948 рр. / ред. кол. П.П. Єфіменко, А.М. Славін, В.М. Даниленко, О.І. Тереножкин, В.А. Богусевич. – К. : Вид-во АН УРСР, 1952. – С.5-11.

The article deals with the consideration of ways to trim ornamental pottery chornoliska culture discovered during archaeological investigations Kamenetz-Podolsk Old Castle in 2007, 2008 and 2010.

Key words: ornament, composition, pattern, stamp, research, culture, puncture, rand, pearl, geometric ornament.

Отримано: 29.09.2011

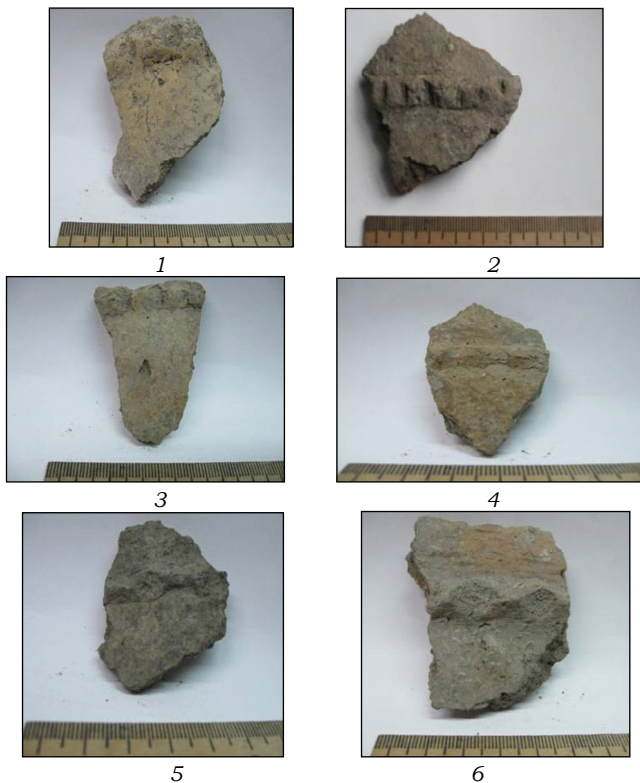


Рис. 1. Типи орнаменту у вигляді наліпного валика



1



2



3



4



5



6

Рис. 2. Орнамент у вигляді проколів, прокол з валиком (2) та канелюром (5, 6)



1



2



Рис. 3. Геометричний орнамент (1-4), S-видний (5) та штампом і наколами (6)

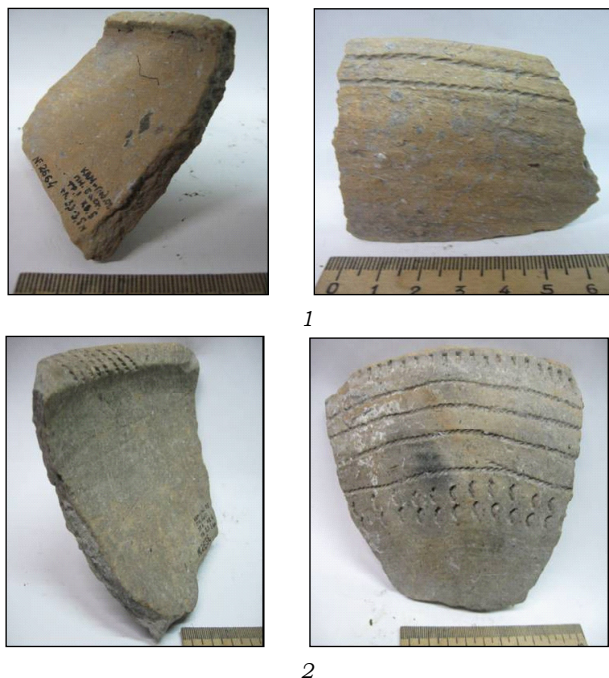


Рис. 4. Миски, оздоблені штамповим та накольчатим орнаментом



1



2



3



4

Рис. 5. Фрагменти горщиків з штамповим та накольчатим орнаментом



1



2



3

Рис. 6. Фрагменти горщиків з геометричним прокресленим візерунком (1-2) та заглибленим орнаментом (3)

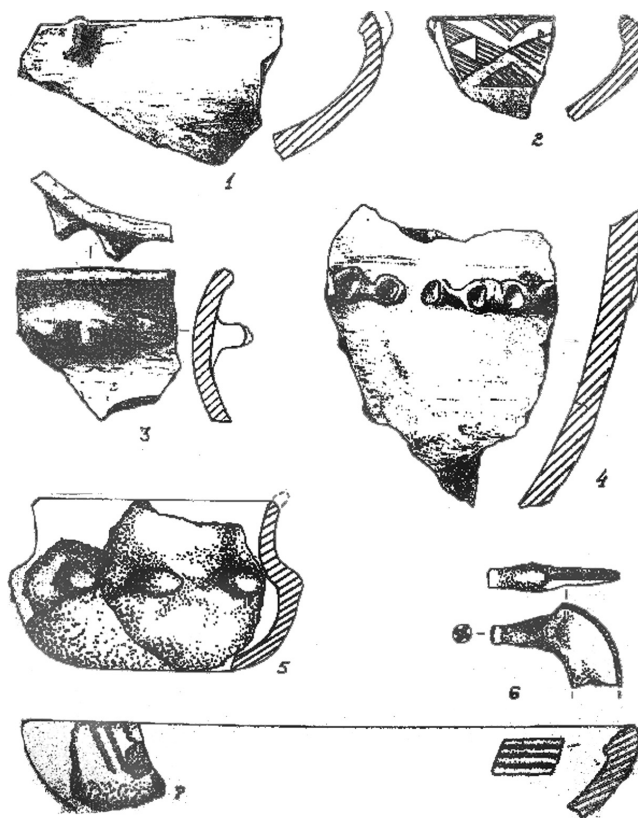


Рис. 7. Керамічний матеріал чорноліської культури