

*In the article the problem of mutual relations of Rich Pospolitoj lights up with the Moscow state in the context of national liberation fight in Ukraine and position of the Polish and Russian governmental officials is analysed in relation to the idea of organization of military campaign against the Crimean khanate and participating in it of Russia.*

**Key words:** Jan Cassimere, Y. Ossolinskiy, Rich Pospolita, Moscow, seym, «Ukrainian problem».

Отримано: 7.10.2011

УДК 904(477.43)«11/12»

**В. І. Якубовський**

### **ОБОРОННИЙ КОМПЛЕКС ГУБИНЬСЬКОГО ДАВНЬОРУСЬКОГО МІКРОРЕГІОНУ У XII—XIII ст.**

*У статті досліджуються особливості топографії та розміщення військово-стратиграфічних об'єктів на території городища середньовічного м. Губин та його найближчої сільськогосподарської вотчини. На тлі археологічних досліджень автор аналізує стан оборонних споруд в укріплених центрах означеного адміністративного осередку історичної Болохівської землі.*

**Ключові слова:** городище, археологічні дослідження, археологічний комплекс, історико-культурна спадщина, оборонні споруди, пам'ятка.

В історико-культурній спадщині населення історичної Болохівської землі XII—XIII ст. помітне місце займав Губинський адміністративний мікрорегіон. На його території відбулося чимало військово-політичних подій у часи феодальної роздробленості Київської Русі. Тут, у верхній течії р. Случ, сформувався військовий осередок, який до середини XII ст. складав частину оборонної мережі, що захищала землі Київського князівства на південному заході. Наприкінці XII ст. означений регіон увійшов у склад Болохівської історичної землі, що утворилася на землях у верхів'ях річок Південного Бугу і Случа. Вказаним історико-політичним утворенням управляли князі, імена яких історія забула. Руський літописець Іпатівського списку називає їх «князи Болоховьсци» [8, с.767].

Короткі публікації археологічних матеріалів з Губинського давньоруського мікрорегіону досі не давали чіткої уяви про військову справу означеної місцевості [1, с.26; 6, с.68; 9, с.66-72; 10, с.52-60; 11, с.165-166].

Наприкінці XX – на початку першого десятиріччя XXI ст. з цього регіону у розпорядження дослідників надійшов багатий археологічний матеріал, отриманий у результаті широкомасштабних досліджень, здійснених археологічною експедицією Кам'янець-Подільського національного університету імені Івана Огієнка впродовж 1997-2010 польових сезонів. Сьогодні стан джерельної бази стосовно військової справи населення Губинського мікрорегіону дозволяє розглянути і таку його важливу складову, як військово-топографічну ситуацію в середині цього адміністративного осередку.

Військовим та політико-адміністративним центром вказаної поселенської агломерації, що займала частину басейну р. Случ, було середньовічне м. Губин. Його городище знаходиться на високому мисовому виступі правого берега р. Случ, в оточенні селянських садіб сучасного с. Губин (Старокостянтинівський район Хмельницької області), високо здійнявши у небо свої, колись могутні, оборонні споруди.

Археологічне дослідження на території цієї пам'ятки тривають і досі. Впродовж 1997-2005 років їх проведено під керівництвом дослідника І.С. Винокура, далі, у 2006-2010 польових сезонах, дослідження середньовічного міста та його околиць очолює автор. На території літописного міста Кам'янець-Подільський національний університет імені Івана Огієнка організовує також щорічні археологічні практики студентів історичного факультету.

Вивчаючи топографію історичного центру міста-городища, – згідно зі спеціальною інструментально-геодезичною зйомкою, яка була здійснена у 2003 польовому сезоні, уточнено не тільки загальну планувальну структуру Губинського городища, але й важливі елементи у спорудженні його окремих частин. З'ясовано, що історичний центр міста Губина – має чотирьохдольну планувальну схему. Тобто рештки городища проявили планіграфію у формі чотирьох укріплених частин, умовно зафіксовано у звітній документації під назвами Північний, Південний, Південно – Західний і Південно – Східний майдани. Разом укріплення займають площу 4,6 га.

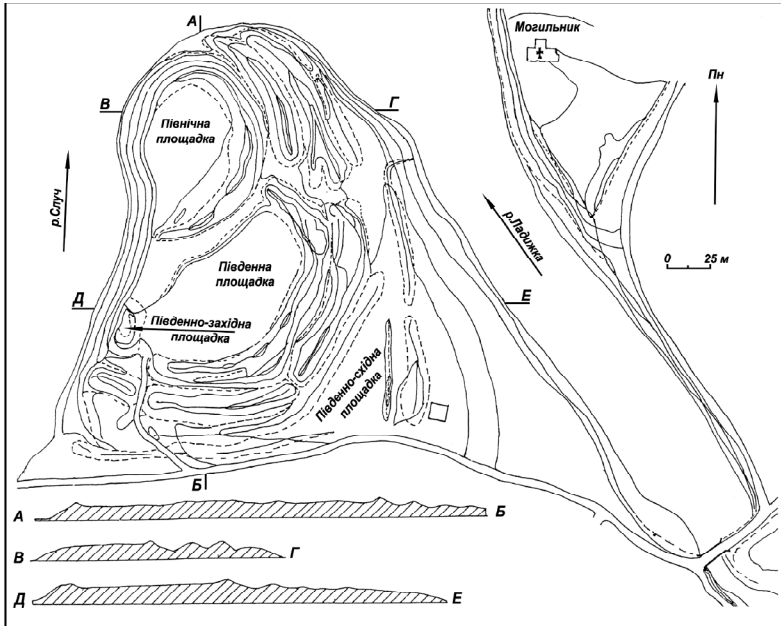
Північна укріплена доля, або майдан, має самостійну завершену, фортифікаційну лінію у вигляді внутрішнього рову і валу. Обидва кінці валу спроектовані на захід, безпосередньо у стрімкі скелясті схили правого берега р. Случ [12, с.90]. Нахил внутрішнього схилу валу по горизонту сучасної денної поверхні досягає 18°, а нахил із зовнішньої сторони – 45°. Найвища його висота, порівнюючи з діом рову, на півночі досягає 9 м, на півдні – 1 м. Форма укріпленої частини еліпсо-видна, витягнута з півдня на північ (рис. 1), понижуючись у цьому напрямку на 4°. Площа означеного майдану 0,45 га. Площа, що прилягає до майдану з півночі складає 0,75 га.



**Рис. 1.** Вид північної укріпленої частини середньовічного м. Губин з обрисами розкопок 1997 року

гає до майдану з півночі складає 0,75 га.

На території, прилеглої до північного укріплення, побудовано три ряди валів і ровів, які додатково зміцнюють оборону Північного і Південно-Східного майданів з півночі. У вка-



**Рис. 2.** План городища літописного м. Губин з позначеннями досліджених ділянок в його північній укріпленій частині

заному напрямі кінці означеного оборонного комплексу сплановані до лівого берега р. Ладички, а на південному сході захищають в'їзд на територію Губинського городища. Тобто, це – грандіозний фортифікаційний вузол, складовими якого є друга захисна смуга у вигляді рову і валу, третя і четверта. Довжина валу другої захисної лінії складає 100 м, третьої – 100 м, четвертої – 75 м. Відстань між вершинами валу внутрішньої першої і другої лінії – 20 м, третьої і четвертої – 10 м (рис. 2).

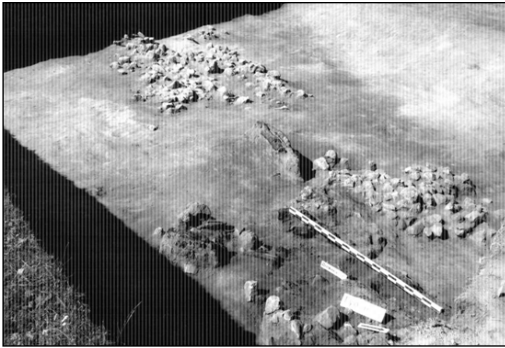
Із західної сторони Північного майдану ознак фортифікацій візуально не спостерігається. Натомість, із вказаної сторони наявні природні захисні рубежі і р. Случ та її скелястий стрімкий берег.

З метою з'ясування внутрішньої будови першої (внутрішньої) оборонної смуги, що захищала подвір'я Північного майдану, у 1997-2006 польових сезонах науковцями археологічної експедиції досліджено 3 стратиграфічні розрізи, зроблені впоперек валу. Інших 17 стратиграфічних розрізів сплановано по контуру внутрішнього схилу валу, вздовж його північної і східної частини. У процесі багаторічних досліджень, проведених у місці першої оборонної смуги, відкрито низку спалених дерев'яних приміщень-клітей (рис. 3). На сьогоднішній день зафіксовано 20 руїн будинків такого типу, які мали різні розміри.

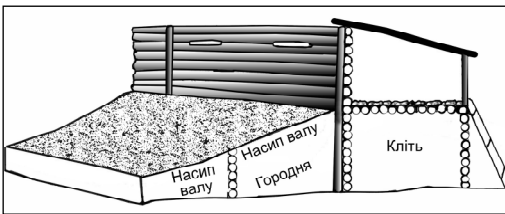
Нижні вінця стін клітей виявлено на 0,25–0,5 м від рівня долівки. У верхній частині заповнень відкрито сліди дерев'яної стелі,



**Рис. 3.** Вид руйн клітей №18-20, відкритих у 2006 році на території північної частини Губинського городища. Вид з південного заходу



**Рис. 4.** Камінний настил верхніх частин клітей на ділянці XXXIV (2006 рік). Вид з північного сходу



**Рис. 5.** Вид фортифікацій, що складала перший оборонний рубіж на сході північної укріпленої частини Губинського городища. Реконструкція автора

що являє собою конструкцію із обтесаних дерев'яних брусків і каміння, встановленої поверх дерев'яного настилу на глиняно-піщаному розчині (рис. 4). Такі конструктивні елементи відкрито скрізь у заповненнях усіх порожнистих клітях першої оборонної лінії, що захищала Північний майдан.

Наведені дані дозволяють запропонувати реконструкцію верхніх частин порожнистих клітей (рис. 5). Вони свідчать, що стелі клітей, вкритих кам'яним настилом, слугували своєрідною кам'яною доріжкою, яку колись регулярно використовували в ролі бойового ходу для воїнів на заборалах, встановлених і закріплених на порожнистих клітях [13, с.261].

Про воєнне призначення засвідчує і речовий матеріал, виявлений у заповненні клітей. Це – знахідки зброї: бойові ножі, вістря стріл і списів, кінська амуніція та спорядження воїна-вершника (вудиаа, бляшки, що прикрашали вуздечки, шпори, стремена тощо),

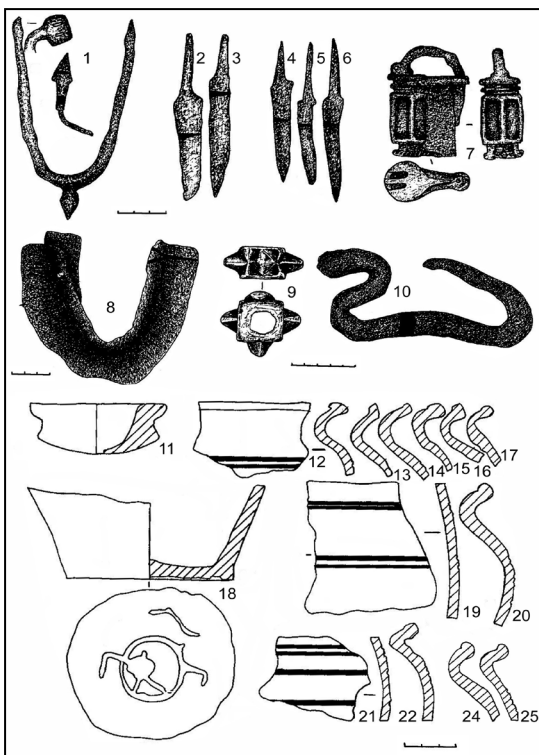
а також скарби прикрас, які виявили риси дружинного середовища. Крім того, кліті слугували також приміщеннями для зберігання сільськогосподарського інвентаря та ремісничих інструментів, про що засвідчують знахідки чересла від плуга, залізне окуття від дерев'яних лопат, ковальські інструменти (рис. 6) тощо.

Кліті виконували також функцію складських приміщень для зберігання запасів зерна у спеціалізованих ґрунтових ямах. Одну з таких, що відкрито на розкопі 2006 року, досліджено в основі долівки кліті № 18.

Як показали дослідження, затильні дерев'яні стіни порожнистих клітей були спільними для приміщень зовнішнього ряду першої фортифікаційної лінії, що захищали північну укріплену частину літописного городища на р. Случі. Літописна назва приміщень означеного типу — «городня». Рештки декількох будівель цього типу вивчено у 1997 і 2006 експедиційних сезонах.

Окрім означених клітей, виявлених у внутрішній частині валу першої захисної смуги, аналогічні кліті відкрито на площі розкопів 1997, 2000 років. Їх сплановано вздовж скелястого схилу берега, що охоплює північну площадку із заходу. У цьому місці рештки клітей зафіксовано зблокованими між собою в один ряд. Отже, дослідження показали, що основу першої оборонної смуги північної площадки складали двохрядна конструкція із зблокованих між собою клітей, які напівеліпсом захищали пам'ятку із півночі, сходу та півдня. Західний сектор замикала фортифікація у вигляді одного ряду зблокованих між собою порожнистих клітей.

До північної площадки з півдня прилягає Південний майдан площею 1,6 га. Він оточений двома паралельними рядами валів і ровів, які півколом охоплюють його з південної і південно-східної сторін. Західна прилягає до річки. Загальна довжина валів 435 м, із них внутрішній вал досягає довжини 175 м, зовнішній — 260 м. Відповідно висота валів складала 5 м і 3,5 м. Відстань між їхніми вершинами по лінії захід-схід до 35 м, по лінії північ-південь до



**Рис. 6.** Знахідки з розкопок 2005 року на площі північної укріпленої площадки Губинського городища

25 м. У південно-західній частині вали розірвані ґрунтовою дорогою, що являє собою відгалуження від сільської дороги з твердим покриттям, прокладеної наприкінці ХХ ст. через сільські кутки (урочище) Надладижка – Замок – Зазамок.

Проїзд через оборонні споруди у вказаному місці функціонує давно, рови там засипано, а вали знесено до основи на ширину 12 м (зовнішній вал) і 30 м (внутрішній вал). Останній раз ґрунтову дорогу – проїзд на городище, – поновили бульдозером у 2004 році, у період, що передував підготовці до 800-річного ювілею с. Губина.

В межах розриву між валами у 2007 експедиційному сезоні було закладено дві ділянки, сплановані вздовж дороги у напрямку з півночі на південь. У результаті з'ясувалося, що зовнішню укріплену смугу південного майдану складали городні, засипані та утрамбовані глиною, а внутрішню представили рештки клітей порожнистого типу. Зовнішню оборонну фортифікаційну лінію, як і укріплення Південно-Східного майдану, складали звичайні ґрунтові вали, насипані у ХІІІ ст. у процесі будівництва ровів, викопаних із зовнішньої сторони валів по лінії їх контурів [3, с.122].

Час спорудження першого оборонного поясу визначено за знахідкою шпори із зіркою-колесиком у заповненні валу. Виготовлення предметів такого типу фахівці відносять до 20–30-х років ХІІІ ст. [7, с.49].

У контексті будови земляних валів, визначальною є стратиграфія профілю зовнішнього фортифікаційного пояса Південного майдану, яку подаємо, описуючи її від верхини вниз, до материка [14, с.6]. Його складовим є:

- трав'яний покрив;
- чорнозем;
- мішаний ґрунт;
- злежаний ґрунт темного відтінку;
- жовта глина;
- темно-коричневий ґрунт;
- шар, складовими якого є пісок, жорства, попіл;
- материк.

У межах Південного майдану помітно виділяється укріплення площею 200 м<sup>2</sup>, зазначене в польовій документації під назвою Південно-Західний майдан. Його фортифікаційну систему демонструє однорядний вал довжиною 70 м. Ця оборонна смуга найкраще збереглася з півночі, сходу і півдня. Із західного боку тіло валу збереглося лише на довжину 20 м. Із східної сторони, вздовж контуру валу, чітко спостерігається лінія засипаного рову.

Вказане міні-укріплення знаходиться у північно-західному куті південної площадки, нависаючи західним боком над урвистим правим берегом р. Случ у місці, з якого далеко вперед добре проглядається територія у західному напрямку. В зазначеній точці русло річки із східного напрямку повертає на північ.

Дослідженнями, які здійснено на території означеного міні-укріплення, показали, що його оборонна смуга була створена у

другій половині XIII ст. [14, с.6]. Її внутрішню частину репрезентують руїни спалених приміщень типу порожнистих клітей, архітектура яких добре відома за даними розкопок на території зазначеної вище північної площадки та за матеріалами вивчення багатьох інших давньоруських городищ. У місці знаходження спалених клітей зафіксовано спалений потужний шар дерев'яних конструкцій, кам'яний настил, випалену обмазку і багатий речовий матеріал побутового, воєнного, релігійного та господарського призначення. Щоправда, на території південно-західного укріплення повністю зафіксувати розміри порожнистих клітей не вдалося, оскільки всі будівлі повністю згоріли від верху до низу, перетворившись у суцільне згарище.

Зовнішню сторону фортифікацій представляють дубові городні, які, будучи заблокованими в один архітектурно-оборонний комплекс, півкільцем захищали колись подвір'я південно-західної укріпленої частини середньовічного м. Губина. Замикала цю конструкцію лінія чотиристітних клітей зрубів, які закривали доступ на територію укріплення від річки Случ. Рештки двох таких зрубів відкрито у польовому сезоні археологічної експедиції 2003 року.

Важливу інформацію про воєнну архітектуру середньовічного м. Губина засвідчують і рови, особливо ті, які засипані були у час будівництва та розширення його території. У процесі досліджень один такий рів відкрито вздовж внутрішнього схилу першого оборонного пояса північного укріплення, а другий із зовнішньої сторони валу, що захищав південно-західне укріплення. Виймаючи заповнення у місці вияву останнього, з'ясовано, що цю споруду викопано глибиною 1,50 м, при ширині 7 м 80 см. Досліджена частина конусовидно сходить на кут, утворюючи пірамідальний профіль, вершина якого опущена вниз. Цей рів проявив таку стратиграфію: зверху він задернований густою травою, нижче залягає ґрунт темного відтінку товщиною 1 м, ще нижче зафіксовано злежаний ґрунт товщиною 0,80 м, перемішаний з камінням і фрагментами кераміки XII-XIII ст., цей шар перекривав собою материк.

В Губинській поселенській мікроструктурі важливим є невелике городище на його східній околиці, розташоване на р. Случі, яке автор визначає у ролі замської резиденції губинських князів [15, с.45]. Ця пам'ятка знаходиться на відстані 3 км у північний схід від м. Губин, займаючи високий миловидний виступ правого берега р. Случ в урочищі Сопи Гора, яке є між сучасними селами Губин і Старий Остропіль у Старокостянтинівському районі Хмельницької області. Площа 0,5 га. Подвір'я цієї пам'ятки з напільного боку захищає підковоподібний вал, кінці якого сплановано на південь до річки. З північної сторони його оточують ще два вали і глибокий яр. Поверхня городища заліснена. Дослідження внутрішнього схилу валу показали, що його створено у другій половині XII ст. З'ясовано також, що підшва валу спирається на культурні нашарування скіфських часів.

У склад Губинського мікрорегіону, можливо, входив Кобуд – літописний населений пункт, згаданий автором Іпатіївського

літопису у 1241 році поруч середньовічного м. Губин [8, с.792]. Краєзнавець К.І. Терещук висловив припущення, що стародавній Кобуд розташовувався на місці теперішнього Старокостянтинова (Хмельницька область), при впадінні у р. Случ її лівої притоки Ікопоть [11, с.172-173]. Тепер там стоять рештки князівського кам'яного замку XVI ст. побудованого Костянтином Острозьким.

Нагадаємо, що у трикутнику між річками Случ та Ікопоть до XVI ст. знаходилося село Колищенці, яке належало власнику Івану Лабунському [4, с.488]. Отримавши королівський привілей на заснування міста, Костянтин Острозький відкупив у І. Лабунського частину вказаного села, збудувавши на його території замок.

Археологічними дослідженнями, які проведено у 2001-2006 роках на території Старокостянтинівського замку, зафіксовано наявність давньоруського культурного шару з матеріалами розкопок XII-XIII ст. Автор розкопок Л.І. Виногородська ці дані прямо пов'язує з історією стародавнього Кобуда [2, с.10-16], хоча його городища, ніхто раніше і тепер на території замку не бачив. Цей факт, проте, не завадив громаді міста Старокостянтинова відзначити у 2007 році свій 800-річний ювілей [5, с.3].

Безперечно, дані розвідок Л.І. Виногородської є привабливі і правдоподібні. Вони спокушають до думки, що на території Старокостянтинівського замку у XIII ст. було літописне поселення Кобуд. Однак, за відсутності решток там городища вказаного міста, висловлена думка є лише одним із варіантів вирішення цієї проблеми у майбутньому.

Таким чином, Губинська поселенська агломерація у воєнному відношенні була достатньо обороноздатною територією та включала в себе певні соціально значимі елементи, як от міське поселення і замиську фортецю, яка контролювала підступи до середньовічного м. Губин на р. Случі зі сходу. За даними досліджень, воєнна архітектура м. Губина виявила комбіновану систему укріплень: городень (зовнішня лінія) і порожнистих клітей, які тісно були заблоковані із городнями.

### **Список використаних джерел:**

1. Антонович В.Б. Археологическая карта Вольнской губернии / В.Б. Антонович // Труды XI Археологического съезда в Киеве. – М. : Наука, 1901. – Т. 1. – С. 1-132.
2. Виногородська Л.І. Археологічні дослідження у літописному Кобуді / Л.І. Виногородська // Болохівщина: осягнення історії : матеріали Всеукраїнської науково-практичної конференції, 17-18 вересня 2009 р. : в 2-х ч. – Хмельницький : ПП Мельник А.А., 2009. – Ч. 1. – С. 10-16.
3. Гуцал А.Ф. Археологічна спадщина Хмельницької області / А.Ф. Гуцал, І.Р. Михальчишин, В.І. Якубовський. – Київ-Чернігів : РВК Деснянська правда, 2011. – 178 с.
4. Історія міст і сіл УРСР. Хмельницька область. – К. : УРЕ, 1971. – 706 с.
5. Кобудь-Старокостянтинів. – Тернопіль : Чарівниця, 2006. – 60 с.
6. Кучера М.П. Дослідження городищ на Волині і Поділлі / М.П. Кучера // Археологія. – К., 1979. – Вип. 29. – С. 66-72.
7. Кирпичников А.Н. Военное дело на Руси в XIII-XV вв. / А.Н. Кирпичников. – Л. : Наука, 1976. – 104 с.



8. Полное собрание русских летописей. Ипатьевская летопись. – М. : Изд-во восточной литературы, 1962. – Т. 2. – 938 с.
9. Приходнюк О.М. Археологічна розвідка у верхів'ях р. Случ / О.М. Приходнюк // Археологія. – 1978. – № 29. – С. 66-72.
10. Раппопорт П.А. Города Болоховской земли / П.А. Раппопорт // Краткое сообщения Института истории материальной культуры АН СССР. – М., 1955. – Вып. 57. – С. 52-60.
11. Терещук К.І. До питання про локалізацію Болохівської землі / К.І. Терещук // Дослідження з слов'яно-руської археології. – К., 1976. – С.164-176.
12. Якубовський В.І. Скарби Болохівської Землі / В.І. Якубовський ; Ін-т археології НАН України, Кам'янець-Подільський держ. ун-т. – 2-ге вид., доп. – Кам'янець-Подільський : ПП Мошак М.І., Медобори, 2003. – 158 с.
13. Якубовський В.І. Дослідження городища давньоруського м. Губин (XII-XIII ст.) та його найближчої сільськогосподарської округи / В.І. Якубовський // Археологічні студії. – Чернівці : Зелена Буковина, 2010. – Вип. 4. – С. 255-266.
14. Якубовський В.І. Науковий звіт археологічної експедиції Кам'янець-Подільського національного університету про польові роботи 2007 літнього сезону на території городища літописного м. Губин / В.І. Якубовський ; Науковий архів НАН України. – Кам'янець-Подільський, 2008. – 60 с.
15. Якубовський В.І. Планіграфія і фортифікаційні споруди городищ історичної Болохівської землі / В.І. Якубовський, А.В. Шабаліна // Дрогобицький краєзнавчий збірник. – Дрогобич, 2003. – Вип. VII. – С. 43-49.

*The articles research special future topography and delimit of army unit amultay site on territory settlement Old Russian sity of Guben on yogi agricultural vothunu. On the bekasraund archaeology induded research an author analysis ficure the defenceon complex in fortifild sentre attoppiented administrative historical Boloxivchikoi earth.*

**Key words:** *a site of ancient settlement, archaeology induded, archaeology complex, historical cultural interitance, the defenceon complex, memorandum.*

*Отримано: 4.09.2011*