

2. Гончарун Н. Режисер «За двома зайцями» і конструктор реактивної «Катюші» народився в Козятині / Н. Гончарун // Місто. – № 27. – 2005. – 8 липня.
3. Державний архів Вінницької області. – Ф.П-425. – Оп. 1. – Спр. 248.
4. Там само. – Ф.П-425. – Оп. 1. – Спр. 253.
5. Там само. – Ф.П-425. – Оп. 1. – Спр. 254.
6. Там само. – Ф.П-425. – Оп. 1. – Спр. 257.
7. Там само. – Ф.П-425. – Оп. 1. – Спр. 258.
8. Катуков М.Е. На острие главного удара / М.Е. Катуков. – М., 1974.
9. Кривов Л. Напружені дні станції / Л. Кривов // Вісник Козятинщини. – 2000. – 22 січня.
10. Павлов А. В тилу ворога / А. Павлов // Вінницька правда. – 1987. – 21 січня.
11. Сообщения советского информбюро. – Т. 5. – М., 1944.

In this article on author described one of the funds of state archive of Vinnitsa area, namely P-425 (first olescription) in which materials are representing about unolerground – partisan activity in the period of Great Patriotic War on territory of the Vinnitsa area (especially in a Kazatinsky district). By the archived business's (afored fund and description) activity of underground organization was described «Railroader» on territory of Kazatinsky railway knot.

Key words: archival materials, underground-partisan movement, occupation.

Отримано: 14.09.2011

УДК 94(477.43)«18/19»:75(438)(092)

І. Дробна

АКВАРЕЛЬНІ ВЕДУТИ М. ТШЕБІНСЬКОГО ЯК ДЖЕРЕЛО ПРИ ВИВЧЕННІ ІСТОРІЇ КАМ'ЯНЦЯ-ПОДІЛЬСЬКОГО КІНЦЯ ХІХ – ПОЧАТКУ ХХ ст. (за документальними листівками)

У статті аналізуються акварельні ведуті М. Тшебінського, що стали основою окремої серії документальних листівок початку ХХ ст. та дозволяють розглянути історико-архітектурний розвиток міста Кам'янець-Подільського.

Ключові слова: М. Тшебінський, документальна листівка, серія, акварельна ведута, В. Вінярський

Поштові картки почали широко використовуватися в листуванні з кінця ХІХ ст. На більшості з них були зображені види населених пунктів. Сьогодні ці документальні листівки (видані наприкінці ХІХ – на початку ХХ ст.) є важливим джерелом для вивчення архітектурного розвитку окремих українських міст: Гадяча, Кам'янець-Подільського, Мукачєва, Чернівців, Одеси, та ін. [13, 10, 8, 9, 11].

Метою даної статті є аналіз історико-архітектурного розвитку Кам'янець-Подільського за акварельними ведутами (італ. – топографічно точний міський пейзаж) польського художника М.Тшебінського, що стали основою окремої серії документальних листівок, виданих В.Вінярським на початку ХХ ст. Оскільки в першому загальному переписі населення Російської імперії по

Кам'янецькому окрузі від 5 червня 1895 р. прізвище останнього не було зазначено, то припускаємо, що свою діяльність в місті він розпочав на початку 1900-х рр. Беручи ж до уваги розпорядження Головного управління у справах друку від 1902 р. про дозвіл продажу листівок лише в закладах і магазинах, що торгували друкованими творами або ж отримали спеціальний дозвіл [14, с.113], можемо припустити, що він був власником такого.

У документальних листівках В.Вінярського можна виокремити три серії, кожна з яких різниться оформленням лицьової й адресної сторін. Перша серія листівок з видами Кам'янця-Подільського (25 одиниць) була виготовлена в Санкт-Петербурзі «Товариством Р.Голіке та А.Вільборг» на підставі негативів фотографувальника М.Грейма. Друга серія його листівок була видрукована в Празі (39 одиниць) способом фототипії у вигляді оригінальних фотовідбитків.

Третя серія – видами м. Кам'янця-Подільського була результатом співпраці В.Вінярського з польським художником Мар'яном Тшебінським. Листівки цієї серії побачили світ не раніше 1912 р., оскільки на кожному із своїх малюнків художник ставив цю дату.

Листівки, в основу яких було покладено малюнки художника, на нашу думку, були видані в одній із друкарень Кам'янця-Подільського, на що вказує відсутність логотипів, окрім імені видавця та назви цього міста. Крім того текстування, як лицьової, так і зворотної сторони було одномовне, що зменшувало собівартість листівки, оскільки друкарська обробка тексту двома мовами коштувала 2 р. 50 коп. на тисячу листівок, а одною мовою 1 р. 25 коп. [14, с.108].

М.Тшебінський народився 1871 р. в селі Гонсін (сьогодні Турецький повіт Великопольського воєводства Польщі) у родині шляхтича Миколая Тшебінського. Його мати – Теофіла Кручевська – походила з бідної міщанської родини. У родині Тшебінських була чимала бібліотека творів класиків польської літератури та наукових книг. Батько майбутнього художника помер у 1878 р., залишивши дружину з трьома дітьми [18, с.237-240]. Після смерті батька родина переїхала до міста Седець, де майбутній художник протягом 1883-1888 рр. навчався в місцевій гімназії, а на початку 90-х рр. переїхав до Мюнхена [17], одного із центрів європейського живопису, де працювали такі відомі польські художники як В.Чахорський, Дж.Брант, А.Ковальський та ін., творчістю яких захоплювався художник-початківець [21].

Свій творчий шлях митець пов'язав з Кам'янцем-Подільським під час гостювання у старшого брата, родина якого з 1904 р. мешкала в місті Сміла на Чигиринщині у маєтку графа Бобринського, а в 1912 р. після смерті дружини Ю.Тшебінський повернувся до Варшави [20]. Саме у цьому році М.Тшебінський побував у Кам'янці-Подільському, де створив 12 оригінальних акварелей Старого міста: «Вигляд на Кам'янець-Подільський з північно-західного боку», «Новопланівський міст і східна частина Кам'янця», «Стара фортеця та Карвасари», «Кам'янець-Подільський замок», «Видрівка і Кам'янецький замок», «Тринітарський

костел», «Доменіканський костел», «Хрестовоздвиженська церква», «Мінарет кафедральний», «Руська брама», «Руська брама (інтер'єр)», «Берег Смотрича». Кожна акварель була підписана автором і датована 1912 р.

Після від'їзду з Кам'янця-Подільського М.Тшебінський повернувся на батьківщину, а згодом переїхав до Риму, де разом з художником Е.Окуном та істориком М.Лоретем взяв участь у заснуванні масонської ложі «Польська діаспора» (підпорядковувалася Великій італійській ложі шотландського обряду), а також брав участь в діяльності ложі «Коперник». Майстерня М.Тшебінського у Римі стала місцем зборів демократично налаштованих польських емігрантів і художників, серед яких був Е.Невядомський. який в 1922 р. взяв участь у підготовці та здійсненні теракту проти президента країни Г.Нарутовича [19].

Для з'ясування особливостей архітектурного розвитку Кам'янця-Подільського початку 1900-х рр. акварелі М.Тшебінського мають непересічне значення. По-перше, його малюнки виконані кольоровими фарбами і з фотографічною точністю відтворення. По-друге, на акварелях художника зображено різні архітектурні пам'ятки з їх прив'язкою до планувальної структури міста.

Зображаючи Новопланівський міст та східну частину Кам'янця [2] (рис. 1) він відтворив вигляд південно-східної частини каньйону річки Смотрич, де на передньому плані була змальована єврейська лазня, поруч з якою проходила вулиця Руська. Вона розпочиналась від Руської брами і тягнулась Долиною річки Смотрич у східному та західному напрямках навколо півострова, на якому було розташоване Старе місто, аж до Польської брами. За лазнею проглядалася міська забудова і ще одна вулиця, що проходила повз Гончарну башту і Велику ремісничу синагогу, збудовану в другій половині XIX ст. Остання була єдиною з понад тридцяти синагог єврейської

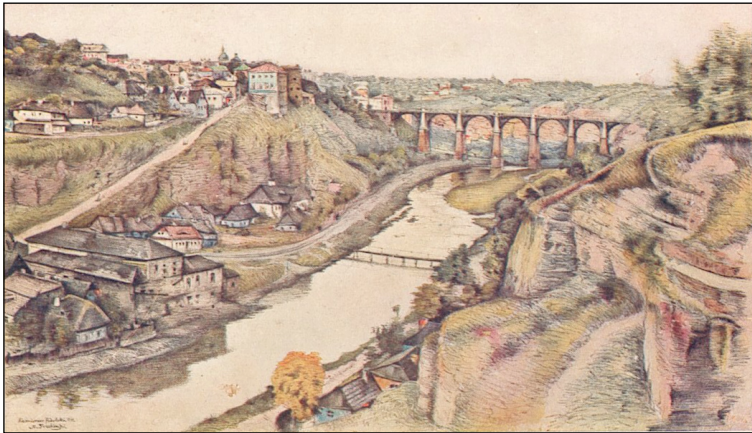


Рис. 1. Новопланівський міст та східна частина Кам'янця.
Худ. М.Тшебінський. 1912 р.

громади, що збереглася до наших днів. Ще в середині XVIII ст. на північ від Різницької башти постає перша в місті єврейська синагога, що отримала назву Велика Стара синагога Ольгер Шиле (зруйнована в роки Другої світової війни) [16, с.356]. Із західного боку біля неї знаходилась молитовна школа юнаків-гробарів. За описами другої половини XIX ст. це була одноповерхова кам'яна будівля з дерев'яним мезоніном. Можливо, одночасно з синагогою було побудовано і притулок, що знаходився над скелею зі східного боку [12, с.63]. На задньому плані малюнку М.Тшебінський зацентрував увагу на башті та куполі церкви Святої Трійці.

Праворуч на малюнку було зображено річку, південний берег якої обмежувався крутими передмістями Руські фільварки із залишками скельного монастиря. Митець відтворив і щільну забудову цієї частини Долини, а далі – Новопланівський міст, що був зведений у 70-ті рр. XIX ст. і значно покращив сполучення Старого міста з кварталами Нового плану.

Інший малюнок [5], відтворений на документальній листівці зафіксував розташування Старої фортеці зі Сходу. М.Тшебінський фотографічно точно зумів передати старий замок з його баштами й оборонними мурами, щільну забудову Карвасар XVIII-XIX ст., що впритул підступала до високих скель півострова і замкового мосту. Художник не минув своєю увагою окрасу цього району міста – Хрестовоздвиженську церкву [7] (рис. 2). Її підвалини було закладено в 1799 р. на місці храму, що існував тут у XVII ст. Через два роки вона була збудована та освячена, а Дзвіницю храму спорудженої пізніше у 1863 р. Ця церква була єдиним дерев'яним храмом, що зберігся в Кам'янці-Подільському й до нині. Її по праву відносять до перлин українського дерев'яного зодчества. Нажаль, під час реставрації храму в 1988 р. дзвіниця опинилася відірваною від церкви для того щоб показати первісний тризубий храм у «чистому вигляді» Так постав концептуально інший архітектурний ансамбль, який ніколи не існував у такому вигляді [10, с.196-197].

Для зображення Тринітарського костелу [6] (рис. 3), М.Тшебінський обрав композицію, на якій

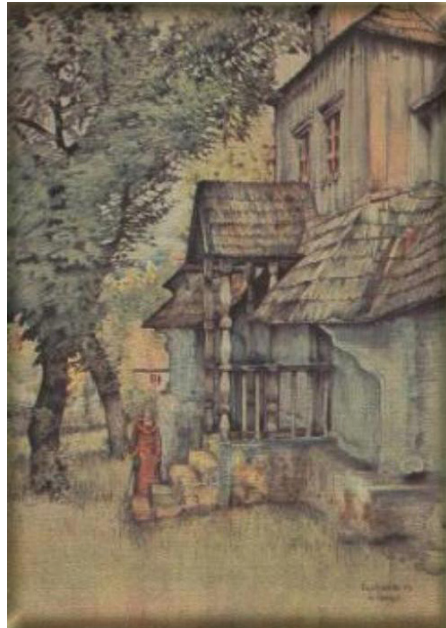


Рис. 2. Хрестовоздвиженська церква на Карвасарах.
Худ. М. Тшебінський. 1912 р.



Рис. 3. Тринітарський костел. Худ. М.Тшебінський. 1912 р.

показано Замкову вулицю, що простягнулася від Замкового мосту до центру Старого міста. Праворуч була зображена стіна садиби Тринітарського костелу, а ліворуч – кам'яна стіна батареї «Св. Терези». Вулиця Замкова, візуально була спрямована на дзвіницю Доменіканського костелу, формуючи чітку об'ємно-просторову завершеність архітектурного ансамблю. За садибою Тринітарського костелу вулиця Замкова роздвоювалася: праворуч вела до Губернаторського, а ліворуч – до Центрального майдану [15, с.225].

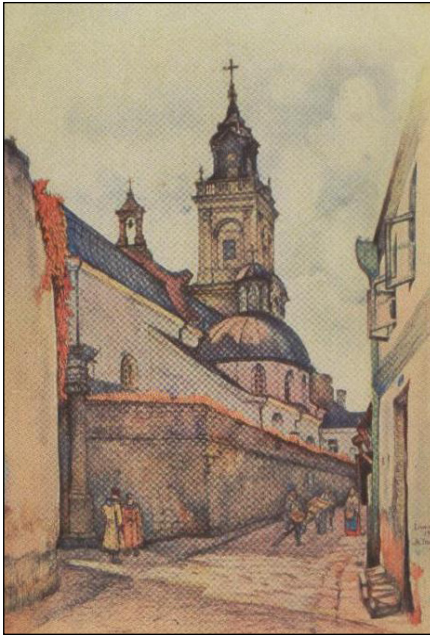


Рис. 4. Домініканський костел. Худ. М.Тшебінський. 1912 р.

На іншій листівці було відтворено малюнок М.Тшебінського «Доменіканський костел» [1] (рис. 4), що знаходився на південний схід від Центрального майдану. Від останнього він відмежувався Ремісничою вулицею та окремим рядом житлової забудови. Вигляд на цю вулицю, який формували двота триповерхові будівлі кінця XVII-XIX ст., художник подав зі сходу. Повз будинки, що локалізувалися на передньому плані по обидві сто-

рони вулиці Ремісничої, можна було перейти на вулицю П'ятницьку, що перпендикулярно її перетинала і далі потрапити до Домініканського костеду. Він знаходився на лівому боці вулиці, що виходила до південно-західного кута Центрального майдану, а в зворотному напрямку можна було потрапити на Губернаторський майдан і далі на вулицю Замкову [15, с.225].

Значний інтерес мають листівки з акварельними малюнками «Руська брама» [3] (рис. 5) та «Руська брама (інтер'єр)» [4] (рис. 6), де було підкреслено її роль як важливого оборонного форпосту у південно-західній частині міста.

На листівці видно, що до воріт з боку міста тягнулася вулиця Руська, що вела до передмість Руські фільварки і Карвасари. Першочергова роль у системі Руських воріт належала важкодоступному в'їзду – барбакану з циліндричною Надворітною баштою. Як видно з картини М.Тшебінського перший ярус башти перекривався склепінням, над яким у спеціальному приміщенні були встановлені механізми для підняття воріт, що закривали проїзд з боку барбакана до міста та навпаки. Барбакан у формі прямокутного коридору, затиснутого між скелею і кам'яною стіною, примакав до Надворітної прямокутної башти з західного боку, створюючи перед проїмою воріт закритий проїзд [15, с.134].

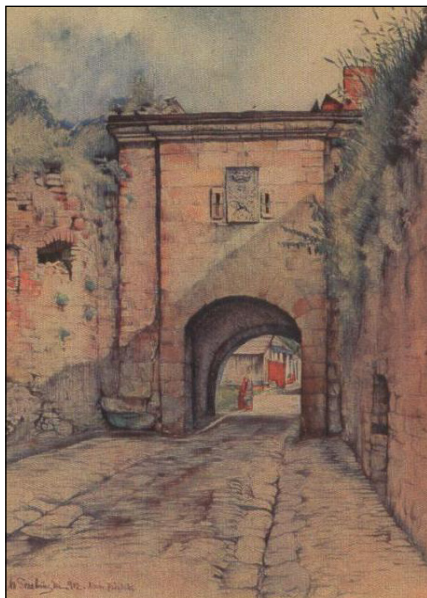


Рис. 5. Руська брама.
Худ. М.Тшебінський. 1912 р.



Рис. 6. Руська брама (інтер'єр).
Худ. М.Тшебінський. 1912 р.

У південному напрямку Барбакан і Надворітна башта Руської брами з'єднувалися з великою п'ятиярусною Прибережною баштою, в якій зберігалася зброя та знаходилася охорона воріт. Від цієї башти кам'яні стіни вели у двох напрямках: південному – через річку, і східному [15, с.135].

Чималий інтерес для реконструкції історико-архітектурного обличчя Старого міста мають інші акварельні малюнки М.Тшебінського, що теж були відтворені в серії документальних листівок і поряд з фотографічними та графічними зображеннями є одним із важливих видів зображальних джерел. Зрештою, у новітній час саме вони стали одним із важливих ілюстративних матеріалів для поетапної реконструкції місця кожної історичної пам'ятки у топографічній структурі міста.

Отже, документальні листівки з видами Кам'янця-Подільського на основі акварельних ведут М.Тшебінського, були елементом культурного життя та побуту Поділля напередодні Першої світової війни. Відтак вони є важливим джерелом, що дозволяє: по-перше вивчити історико-архітектурний розвиток м. Кам'янця-Подільського кінця XIX – початку XX ст.; по-друге, з документальною точністю провести реконструкцію фасадів будинків, їх локалізацію в планувальній структурі Кам'янця та історико-архітектурного комплексу Старого міста.

Список використаних джерел:

1. Кам'янець-Подільський: Домініканський костел. – Художник М.Тшебінський. 1912 р. – Вид. Вінярського. – Кам'янець-Подільський. Рік видання незазначений // Фонди НІАЗ «Кам'янець». – КВ-841, інв. № К док д/п-14 2/1 119.
2. Кам'янець-Подільський: Новопланівський міст і східна частина Кам'янця. – Художник М.Тшебінський. 1912 р. – Вид. Вінярського. – Кам'янець-Подільський. Рік видання незазначений // Фонди НІАЗ «Кам'янець». – КВ-842, інв. № К док д/п 15.
3. Кам'янець-Подільський: Руська брама (інтер'єр). – Художник М.Тшебінський. 1912 р. – Вид. Вінярського. – Кам'янець-Подільський. Рік видання незазначений // Фонди НІАЗ «Кам'янець». – КВ-845, інв. № К док д/п 18.
4. Кам'янець-Подільський: Руська брама – Художник М.Тшебінський. 1912 р. – Вид. Вінярського. – Кам'янець-Подільський. Рік видання незазначений // Фонди НІАЗ «Кам'янець». – КВ-846, інв. № К док д/п 19.
5. Кам'янець-Подільський: Стара фортеця та Карвасари. – Художник М.Тшебінський. 1912 р. – Вид. Вінярського. – Кам'янець-Подільський. Рік видання незазначений // Фонди НІАЗ «Кам'янець». – КВ-837, інв. № К док д/п 10.
6. Кам'янець-Подільський: Тринітарський костел. – Художник М. Тшебінський. 1912 р. – Вид. Вінярського. – Кам'янець-Подільський. Рік видання незазначений // Фонди НІАЗ «Кам'янець». – КВ-840, інв. № К док д/п-13.
7. Кам'янець-Подільський: Хрестовоздвиженська церква. – Художник М.Тшебінський. 1912 р. – Вид. Вінярського. – Кам'янець-Подільський. Рік видання незазначений // Фонди НІАЗ «Кам'янець». – КВ-843, інв. № К док д/п 16.

8. Бараній А. Мукачево очима наших бабусь і дідусів / А.Бараній. – Мукачево : Благодійний фонд ім. Вітеза Шандора Пака, 2007. – 188 с.
9. Білек В. Вітання з Чернівців / Мандрівка містом за колекцією старих поштівок / Gruss aus Czernowitz / И. Білек, О. Криворучко, О. Масан, І. Чеховський. – Чернівці : Видавнича спілка «Час», 1994. – 106 с.
10. Будзей О. Вулицями Кам'янець-Подільського / Серія «Історичні місця України» / О.Будзей. – Львів : Світ, 2005. – 272 с.
11. Дерибас О.М. Старая Одесса: Забытые страницы. Исторические очерки и воспоминания / О.М. Дерибас. – К. : Мистецтво, 2005. – 415 с.
12. Ківільша Г.Б. Єврейська дільниця старого міста Кам'янець-Подільського / Г.Б. Ківільша // Кам'янець-Подільський у контексті українсько-європейських зв'язок: історія і сучасність : зб. наук. пр. за підсумками Міжнародної науково-практичної конференції. – Кам'янець-Подільський, 2004. – С. 62-64.
13. Костюк В. Гадяч у стародавній листівці / В. Костюк. – К. : КВІЦ, 2007. – 96 с.
14. Ларина А.Н. Документальная открытка конца XIX – начала XX вв. как источник по истории и культуре Москвы : дисс. ... канд. пед. наук / А.Н. Ларина. – М., 2004. – 213 с.
15. Петров М.Б. Історична топографія Кам'янець-Подільського кінця XVII-XVIII ст. (Історіографія. Джерела) / М.Б.Петров. – Кам'янець-Подільський : Абетка-НОВА, 2002. – 384 с.
16. Пламеницька О. Сакральна архітектура Кам'янець на Поділлі / О. Пламеницька. – Кам'янець-Подільський : АБЕТКА, 2005. – 388 с.
17. Jaroszyński W. Władysława Czachórskiego żywot i sprawy / W. Jaroszyński. – Режим доступу: http://www.grabowiec.pl/portal/publikacje_czachorski_3.php.
18. Rutkowska I. Józef Trzebiński / I. Rutkowska // Wiadomości botaniczne. – T. 18. – Zeszyt 4. – 1974. – S. 237-240.
19. Sołtysik M. Czarna godzina polskiej demokracji / M. Sołtysik // Palestra. – 2003. – № 11-12. – Режим доступу: <http://www.palestra.pl/index.php?go=numerspistresci-&id=59>.
20. Trzebińska-Wróblewska A. Mój ojciec: Profesor Józef Trzebiński oczami córki i nie tylko / A. Trzebińska-Wróblewska. – Gdańsk: Aula, 2002.
21. Trzebiński M. Pamiętnik malarza / Oprac., wstęp i komentarz: Maciej Masłowski / M. Trzebiński. – Wrocław, 1958. – XXXII. – 239 s.

Water-colour veduti of M.Tshebinskogo is analysed in the article, that became basis of separate series of documentary postals of beginning of XX item and allow to consider istoriko-arkhitekturniy development of city Kamyanets-Podilskogo.

Key words: *M. Tshebinskiy, documentary postal, series, water-colour veduta, V.Vinyarskiy.*

Отримано: 27.08.2011