

**ДОСЛІДЖЕННЯ ВІРМЕНЬСЬКОГО МИКОЛАЇВСЬКОГО ХРАМУ
У КАМ'ЯНЦІ-ПОДІЛЬСЬКОМУ ВПРОДОВЖ 1989-1996 рр.**

У статті подано аналіз проведених археологічних досліджень 1989-1996 рр. залишків вірменського храму св. Миколи, здійснених експедицією історичного факультету Кам'янець-Подільського державного педагогічного інституту під керівництвом М.Б. Петрова.

Ключові слова: вірменський Миколаївський храм, експедиція, археологічні дослідження, знахідки.

Упродовж 1989-1996 рр. археологічна експедиція історичного факультету Кам'янець-Подільського державного педагогічного інституту (тепер національного університету імені Івана Огієнка) проводила археологічні дослідження пам'ятки архітектури XV–XVIII ст. – Вірменського собору св. Миколи. Беззмінним керівником і натхненником робіт був викладач педінституту, а пізніше професор М.Б. Петров. Результатом роботи експедиції стало відкриття фундаментів храму, виявлення його натурних розмірів, а найголовніше повернення місту і нащадкам важливої пам'ятки історії та архітектури.

Незважаючи на велике історичне значення та художню цінність пам'ятки, вірменська Миколаївська церква до початку досліджень комплексно не вивчалася. Окремі відомості про її історію містилися у працях краєзнавців XIX ст. М. Бжишкяна [2], М. Дороновича [7], А. Ролле [17,18], Ю. Сіцинського [15], О. Прусевича [19], а також у роботах істориків XX ст. В. Григоряна [5], Я. Дашкевича [6], М. Брайтчевського [3], М. Петрова [11], Є. Пламеницької [12]. У своїй основі роботи названих авторів являли собою невеликі історичні розвідки, проте, разом з існуючими писемними, графічними, іконографічними та археологічними джерелами, вони стали надійною базою для усестороннього вивчення репрезентованої пам'ятки.

До початку робіт було відомо, що вірменський храм св. Миколи входив до комплексу споруд, що складали окремий міський квартал і обмежувалися потужною кам'яною стіною, складалася із церкви, дзвіниці і торгових складів. Було відомо і те, що в історії подільських вірмен XV–XVIII ст. Кам'янець-Подільський займав особливе місце. Залишаючись важливим торговельним центром, Кам'янець сприяв традиційним заняттям вірмен торгівлею, а місце розташування – скелясті тераси та каньйон, нагадували переселенцям ландшафти рідної Вірменії. При цьому центром духовного, громадського, і навіть торгового життя кам'янецької вірменської громади був храм св. Миколи, який упродовж століть пройшов складний еволюційний шлях, з тривалими етапами піднесення і майже повної руйнації.

Згідно відомостей історичних джерел відомо, що вірменський Миколаївський храм постав у 1495 р. Скоріш за все, на той час він був дерев'яним, а необхідність його будівництва була зумовлена

зростанням чисельності вірменської громади міста, релігійні потреби якої вже не задовольняла тісна Миколаївська церква. Разом з тим, новий храм стає кафедральним, адже саме в ньому зберігалися архів, королівські привілеї, а також печатка та хоругва вірменської громади. У вірменській церковній хроніці говориться про будівництво нового мурованого храму шляхетним Григором, який продовжуючи справу Сінана, заклав фундаменти нової церкви св. Миколи у 1566 р., будівництво якої було закінчено у 1577 р. Храм пережив кілька значним руйнувань – у 1602 р. – від великої пожежі, у 1672 р. – під час турецького штурму. За 27 років турецького панування в місті руїни храму прийшли в повний занепад. Лише у 1756 р. вірменська громада зміцніла настільки, що змогла фінансувати відбудову церкви. Будівельні роботи були завершені у 1767 р., а 27 червня 1791 р. він був освячений львівським вірменським архієпископом Тумановичем.

Упродовж XV – першої половини XVII ст. служба у Вірменському соборі велася за вірмено-григоріанським обрядом. Проте, в жовтні 1666 р. вірмени були змушені прийняти унію з римо-католицькою конфесією. З того часу Вірменський собор перетворився на католицький костел, а після асиміляції вірмен у XVIII ст., був зарахований до приходських костелів міста.

Зовні споруда мала риси східної архітектури, була прикрашена кам'яним портиком дорійсько-римського ордену і оточена з трьох сторін критими галереями. Фронтон костелу прикрашала, виготовлена із золоченої міді, фігура Пресвятої Діви Марії у сонячних променях і зірками над головою. В руці вона тримала лілею, а під ногами містилася куля, обвита змією. Згадана статуя була подібна до фігури Діви Марії, встановленої на мінареті кафедрального костелу [19, s.29, 32].

Вхід до храму був влаштований з головного фасаду по шести тесаним сходам, через арку галереї, виконаної із цегли. В інтер'єрі храму знаходилося шість вітарів. А головною святинєю була ікона Пресвятої Діви Марії, яка вважалася чудодійною.

Разом з тим, церква св. Миколи, яка упродовж кількох століть була окрасою міста та центром життя його мешканців, в період воєнничого атеїзму була зруйнована потужною вибухівкою. В середині 30-х рр. з архітектурного обличчя міста прибиралися домінанти, які нагадували про колишнє життя і велич культових споруд. Камінь із знищеного храму був використаний для будівництва житла, а територія колишньої святині заросла деревами і чагарниками.

Дослідження храму розпочалися у 1989 р. на місці колишньої західної галереї споруди. Тут було відкрито півметрове підвищення, розміром 5x4 м, утрамбоване сухою глиною і вимощене кам'яними плитами. Візитний опис 50-х рр. XIX ст. засвідчував, що саме на такому підвищенні у західній галереї, по кутках, знаходилися великі посудини з гіпсу попелястого кольору, де зберігалася священна вода. На фасадній стіні галереї, із східного боку, перед посудиною із свяченою водою, висіла ікона святого. Аналогічне підвищення знаходилося і у південно-західному кутку галереї, однак воно виявилось зруйнованим попередніми шурфуваннями.

Розкриваючи від будівельного сміття південну галерею у східному напрямку, вдалося з'ясувати, що вона мала кам'яне мощення. Із сходу галерея, обмежувалася фундаментами південної прибудови, через яку вів вхід до храму з південного двору. Під мощенням двору знаходилися склади вірменських купців, які перебували під покровительством храму святого Миколи. З храму до галереї вели сходи. Вони виявлені біля західної стіни південної прибудови і були виготовлені із вапнякового каменю і кріпилися між собою металевими скобами. Розміри південної галереї сягали близько 56 квадратних метрів.

Подібне планування мала й північна галерея. Правда, за розмірами вона була дещо більшою і досягала близько 70 квадратних метрів. Вдалося дослідити, що навпроти південного входу до храму, аналогічний вхід був і з північного двору, від дзвіниці. Особливістю археологічних нашарувань північної галереї було те, що в ній знаходилося багато різночасових поховань (XVI-XVII ст.). Чотири із них досліджувалися. Розташування кістяків головою на захід засвідчило, що покійники поховані згідно з існуючими традиціями, проте їх могили були порушені кам'яною кладкою храму. Глибина поховань становила 15-35 сантиметрів від денної поверхні, в добре утрамбованій сухій глині. Майже всі поховання містили зверху покійника невеликі шари вапна. На основі цих знахідок зроблено висновок про те, що храм був розбудований у XVIII ст., перекривши більш ранні поховання поблизу святині.

Південна і північна галереї обмежувалися кам'яними стінами, які досить добре збереглися на всю довжину галерей висотою до 1 метра. Під час розкопок з'ясувалися й планувальні особливості північного двору храму. За стратиграфією він знаходився вище на 30-35 сантиметрів від рівня поверхні південної галереї, був вимощений тесаними кам'яними плитами, що досить чітко простежувалося вздовж північної стіни галереї з боку двору. Крім того, вздовж стіни з того ж боку знаходився водовідвідний кам'яний жолоб, що тягнувся до зливного колодязя напроти дзвіниці.

В процесі досліджень вдалося повністю відкрити фундаменти храму. Вони були викладені з місцевого бутового каменю на вапняковому розчині й досягали товщини 1,6 м. Ширина храму в межах галерей становила 9 метрів, а довжина – 30 метрів. Східна частина храму завершувалася апсидою, яка мала близьку до півкола форму. Одне з поховань відкрито в апсидній частині. Поховання знаходилося на глибині 1,2 м в глині, якою була заповнена апсида. Кістяк також був перерізаний стінами фундаменту. Розташовувався він по лінії схід-захід. Речового матеріалу біля кісток не виявлено.

Згідно стратиграфії з'ясувалося, що мощення центральної частини храму складалося з різних матеріалів: каміння, цегли та полив'яних плиток. Причому, найбільша частина підлоги була викладена цеглою. Це підтверджують і письмові джерела. Візита Миколаївського храму за 1850-1856 рр. фіксує, що в той час «підлога в костюлі була цегляною і знаходилась у поганому стані» [4, арк.65].

Під центральною частиною храму досліджено підвальне приміщення, яке було повністю заповнене будівельним сміттям.

Підвальна крипта досягала довжини 15, ширини 6 метрів. З північного і південного боків крипта мала два вентиляційні канали. З інтер'єру храму до склепу можна було потрапити через невеликий отвір у центральній частині підлоги храму. Під отвором виявлено кам'яний стовп-основу з 11-ма сходинками. Висота стовпа становила 3,6 м. Розміри по лінії схід-захід – 3,1 м, по лінії північ-південь – 2 м. В крипті, серед засипки будівельним сміттям, на рівні земляної долівки, виявлено декілька поховань XVIII ст. та безліч розрізнених людських кісток і черепів. Очевидно, це наслідки руйнації храму у 30-ті роки XX ст.

Серед поховань, виявлених на рівні земляної підлоги храму, були знайдені бронзові медальйони, голки для укріплення кіс, мідні гудзиками тощо. В засипці склепу, серед будівельного сміття, було віднайдено і надмогильну плиту з іменем Яна Чайковського. Окрім захоронень у великій крипті під храмом, поховання були виявлені і на рівні кам'яної підлоги храму. Два із них знайдено у північно-західному та південно-західному кутках. Поховання були у невеликих мурованих цегляних склепах.

Для датування кожного нашарування аргументацією були в основному монети та кераміка. Кераміка представлена фрагментами вінчиків і денцями горщиків, люльками для паління, кахлями, плитками для мощення підлога. Крім того, виявлені монети: срібна австрійська монета вартістю 3 крейцери 1697 р., мідний солід (шеляг) польської чеканки («боратинка») з зображенням на аверсі портрету Яна Казимира. Також була знайдена російська мідна монета 1868 р., металеві скоби тощо. Щодо кераміки, то її можна систематизувати та виділити головні типи: кухонна сіра, столова, лощена темно-сіра, поливна, тонка біла з розписом та ін. Цікаво відмітити, що серед кераміки з розкопу зустрічається лощена кераміка XVI-XVII століть з добре випаленої глини темно-сірого кольору. Лоціння вкриває всю поверхню стінки горщика. Крім того, на стінках вилощувався орнамент у вигляді горизонтальних, вертикальних та похилих ліній, котрі перехрещуючись утворювали різноманітні орнаменти.

В цілому, в процесі досліджень вдалося виявити чимало знахідок серед яких: архітектурні білокам'яні обрамлення, фрагменти гіпсової ліпнини з інтер'єру, монети XVI-XVII ст., фрагменти керамічного посуду XVI-XVIII ст., медальйони XVIII ст., плитки для мощення підлоги XIX ст. і т.п.

Як уже зазначалося, в крипті храму, на рівні земляної долівки, виявлено численні залишки людських поховань у переталіих рештках домовин. В одному із поховань було знайдено п'ять бронзових позолочених медальйони [8, с.31-32]. Чотири з них скріплювалися між собою мідним дротом з дерев'яними намистинами і становили собою рештки ружанця¹.

¹ Ружанець – це один із способів молитви, запозичений у пустельників Сходу й запроваджений на початку XIII століття св. Домініком. У ружанці зерна з дерева, кості чи каменю – 15 великих і 150 менших, укладених так, що після 10 менших – одне більше. На менших промовляється «Богородице Діво, радуйся», на більших – «Отче наш».

Варто докладніше проаналізувати ці знахідки, звернувши увагу на зміст наявних на медальйонах зображень.

Один медальйон, що знайдений окремо від ружанцевих, на аверсі (чільному боці) подає зображення Богородиці з дитям, у гаптованій квітами накидці, із зіркою на правому рамені. На головах обох корони, оточені промінням. Навколо зображення напис: B.V. MARIA BERDICZOVIE. CORON.

На звороті зображено молоду жінку у повний зріст із пальмовою галузкою в правиці, а біля її ніг лежать лев і дві змії. Ліворуч – зображена печера, перед якою палає вогнище. Навколо напис: S-THECLAE V.E.M. Зображення чітке і має досить високий рельєф.

Інші чотири медальйони були складовою частиною ружанця. Перший із них має на аверсі зображення Богородиці, що сидить з дитям на колінах. Лівою рукою Богородиця підтримує дитину, а в правій тримає ружанець. У лівій руці Богородиця також тримає ружанець. Навколо зображення літери: R.S.R. (ружанець Святої Цариці). На звороті цього медальйона бачимо погрудне зображення святого в чернечому вбранні, голова його повернута праворуч, до сонячних променів, а в руках він тримає книгу і гілку з квітами. Навколо напис: S.DO-ME. Виходячи з іконографії зображення й скороченого напису довкола, на медальйоні – погруддя св. Домініка.

Другий медальйон на аверсі має поясне зображення святого в чернечому вбранні, повернуте ліворуч до фігури Ісуса, що стоїть. Напис не прочитується. На реверсі – погрудне зображення святого, повернуте праворуч. За іконографічними аналогами, на аверсі зображено св. Антонія з Падуї, на реверсі – св. Франциска.

На аверсі третього медальйона – святий у чернечому вбранні, повернутий праворуч, з дитям на лівій руці. На реверсі зображено дитину на повен зріст з короною на голові. Виходячи з аналогів, на чільному боці зображено св. Йосифа, на зворотному – Ісуса.

Четвертий медальйон містить на аверсі поясне зображення святого в чернечому вбранні, з плащем, накинутим на плече. Лівою рукою святий притиснув до грудей хреста, а в правій тримає палицю. Напис навколо: S.CAMIL-IVS.-D.IEL. На звороті – зображення чоловіка на повен зріст, в античному хітоні й напис: S.APOLONI-E.M.OR.PE. Аналогів цьому медальйону не знайдено. Однак, судячи з легенди, на аверсі зображено св. Каміла, на реверсі – св. Аполлона.

Таким чином, знахідка медальйонів дозволила датувати поховання у крипті храму другою половиною XVIII ст. Разом з тим, медальйони з вірменського Миколаївського костелу становлять інтерес і з погляду вивчення іконографії святих.

Чималу увагу серед знахідок привернули речі, знайдені в межах північного двору храму, де для з'ясування потужності культурних нашарувань був закладений шурф № 1. Він був розбитий за 6 м на схід від дзвіниці під муром, що відділяє погост храму від садиби вірменського торгового двору, його розміри склали 2x2 м. Глибина шурфу досягла 4,8 м від сучасної поверхні. Стратиграфія засвідчила, що ця частина кварталу заселена ще з XIV ст. Експедиція натрапила на залишки різночасових житлових споруд.

Основним датуючим матеріалом із культурних нашарувань виступили: вироби із кістки, люльки для паління, фрагменти кераміки і горщики. Вироби з кістки представлені кількома знахідками. Одна із них граальна фішка (0,8 x 1 x 1 см) з позначками від 1 до 6, а дві інші – кістяні фігурки для гри.

Фішка представляє собою правильний куб з ребрами. Оброблена вона досить старанно. Всі очки нанесені циркулем. Цифри складені так: одно кільце в центрі, два – по діагоналі, три – так само, чотири – по кутах, п'ять – конвертом, і 6 – у два стовпчики. Кожне кільце складається з одного концентричного кола. Розміщені очки таким чином, що коли покласти куб на бік з одиницею, то зверху буде шість. Інші цифри розміщені в такому порядку – два, три, п'ять та чотири по боках. Аналогічні кубики знайдено в подністровських пам'ятках X-XIV ст. [10, с.84], в культурних шарах Новгороду XIII-XIV ст. [1, с.220], в середньовічних містах Поволжя і у Салтівських комплексах [13, с.155, рис.42, 1-5].

Привертають увагу дві фігурки у формі шахів. Одна діаметром 1,8 см, висотою – 2,3 см. На її поліровану поверхню нанесено вісім врізних концентричних ліній. Друга – в діаметрі складає 1,4 см, має висоту – 6,5 см. На її поверхні врізні лінії та пірамідальне завершення. Перший виріб виготовлено з трубчатої кістки, другий – з суцільної, але з врізним отвором. Можливо, фігури були складними – з кількох деталей. Подібні фігури знайдені в Києві, Саркелі та інших містах і датуються XII-XIV ст. [14, с.68].

Особливий інтерес привертає колекція горщиків із шурфу № 1. Цікаво, що такі типи посуду в межах міста віднайдено вперше. Горщики досить оригінальні, виготовлені з великим смаком і майстерністю, надзвичайно близькі до форм міського посуду Пруто-Дністровського регіону XIV ст. Подібний посуд відомий із розкопок міста Старий Орхей (XIV-XVI ст.) [16, с.81]. Аналогії в Пруто-Дністровськими містами в Кам'янці не поодинокі, адже в культурі, а тим паче у гончарному ремеслі міст і поселень XIV-XVI ст., перехрещувались різні впливи, що йшли із Балкан, Криму, Закавказзя, Малої Азії, Візантії і Поволжя. Оскільки даний тип кераміки виявлений на території вірменського храму, то це дає можливість стверджувати про давнє проживання вірмен у цій частині міста.

Таким чином, багаторічне дослідження фундаментів храму св. Миколи, організоване і проведене М.Б.Петровим вперше охопило всю територію комплексу, що дозволило повністю реконструювати план та розміри споруди (рис. 1), з'ясувати місце храму в архітектурному ансамблі Кам'янця-Подільського у XVI – на початку XX ст. Проведені розкопки підтвердили відомості письмових джерел про велике значення вірменської громади у суспільному житті міста, свідченням чого стали відкриті потужні фундаменти колись величної споруди.

Список використаних джерел:

1. Арциховский А.В. Раскопки восточной части дворища в Новгороде / А.В. Арциховский. – МИА. – 1949. – № 11.1. – С.171-172.

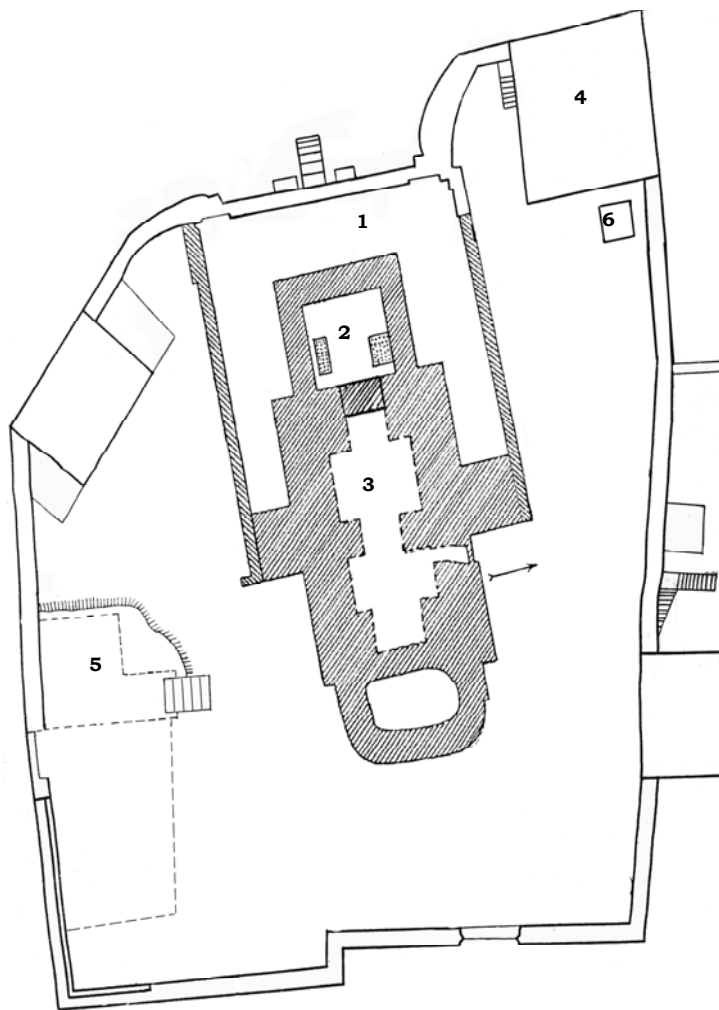


Рис. 1. План території Вірменського Миколаївського храму.

Умовні позначення: 1. Галереї храму. 2. Крипти з похованнями.
3. Центральна крипта. 4. Вірменська дзвіниця. 5. Вірменські торговельні склади. 6. Шурф № 1.

2. Бжишкян М. Путешествие в Польшу и другие местности, обитаемые армянами, потомками жителей города Ани / М. Бжишкян. – Венеция, 1830.
3. Брайчевский М. Архитектурные памятники армянской колонии в городе Каменце-Подольском / М.Ю. Брайчевский // Исторические связи и дружба украинского и армянского народов. – Ереван, 1971. – Вып.3. – С.290-293.

4. Визитное описание каменецкой армяно-римско-католической приходской церкви III-го класса с 1850 по 1856 гг. – Российский государственный исторический архив (далі РГИА), ф.822, оп.1, спр.2939, арк.63-67.
5. Григорян В. История армянских колоний Украины и Польши (армяне в Подолии) / В. Григорян. – Ереван, 1980. – 291 с.
6. Дашкевич Я. Армянские колонии на Украине в источниках и литературе XV-XIX веков. (Историографический очерк) / Я. Дашкевич. – Ереван, 1962.
7. Доронович М. Армяне в Подолии и первая церковь их в городе Каменце, ныне градская церковь православная во имя святителя Николая / М. Доронович // Труды Комитета для историко-статистического описания Подольской епархии. – Вып.2. – Каменец-Подольск, 1879. – С.161-296.
8. Задорожнюк А. Знахідки з розкопів вірменського Миколаївського костелу в Кам'янці-Подільському / А.Б. Задорожнюк // Пам'ятки України: історія та культура. – 2000. – № 3-4. – С.31-32.
9. Колчин Б.А. Археологическое изучение Новгорода / Б.А. Колчин, В.Л. Янин. – М. : Наука, 1978. – 280 с.
10. Кравченко А.А. Средневековый Белгород на Днестре / А.А. Кравченко. – К. : Наука, 1986. – 186 с.
11. Петров М. Вірмени на Поділлі : методична розробка / М.Б. Петров. – Кам'янець-Подільський, 1995. – 40 с.
12. Пламеницька О. Сакральна архітектура Кам'янця на Поділлі / О.А. Пламеницька. – Кам'янець-Подільський : АБЕТКА, 2005. – 388 с.
13. Плетнева С. От кочевий к городам / С. Плетнева. – М., 1967. – 280 с.
14. Полевой Л.А. Археологические материалы к истории Молдавии XIV в. / Л.А. Полевой // Сов. археология. – № 3. – 1965. – С.66-80.
15. Сецинский Е. Город Каменец-Подольский. Историческое описание / Е. Сецинский. – К., 1895. – 250 с.
16. Смирнов Г.Д. Из истории Старого Орхья / Г.Д. Смирнов // Изв. Молд. ФАЕ СССР. – № 4(70). – Кишинев, 1960. – 162 с.
17. Dr. Antoni J. Nowe opowiadania historyczne. – Lwow, 1878
18. Dr. Antoni J. Zameczki podolskie na kresach multanskich. – T.1. – Warszawa, 1890.
19. Prusiewicz A. Kamieniec Podolski: szkic historyczny. – Kijow-Warszawa, 1915. – 130 s.

The article presents an analysis conducted archaeological investigations 1989-1996 he remains the Armenian church of St. Nicholas made the expedition history department Kamenetz-Podolsk State Pedagogical Institute, led M.B. Petrova.

Key words: *Armenian Nicholas Church, the expedition, archaeological-tech research findings.*

Отримано: 15.10.2012